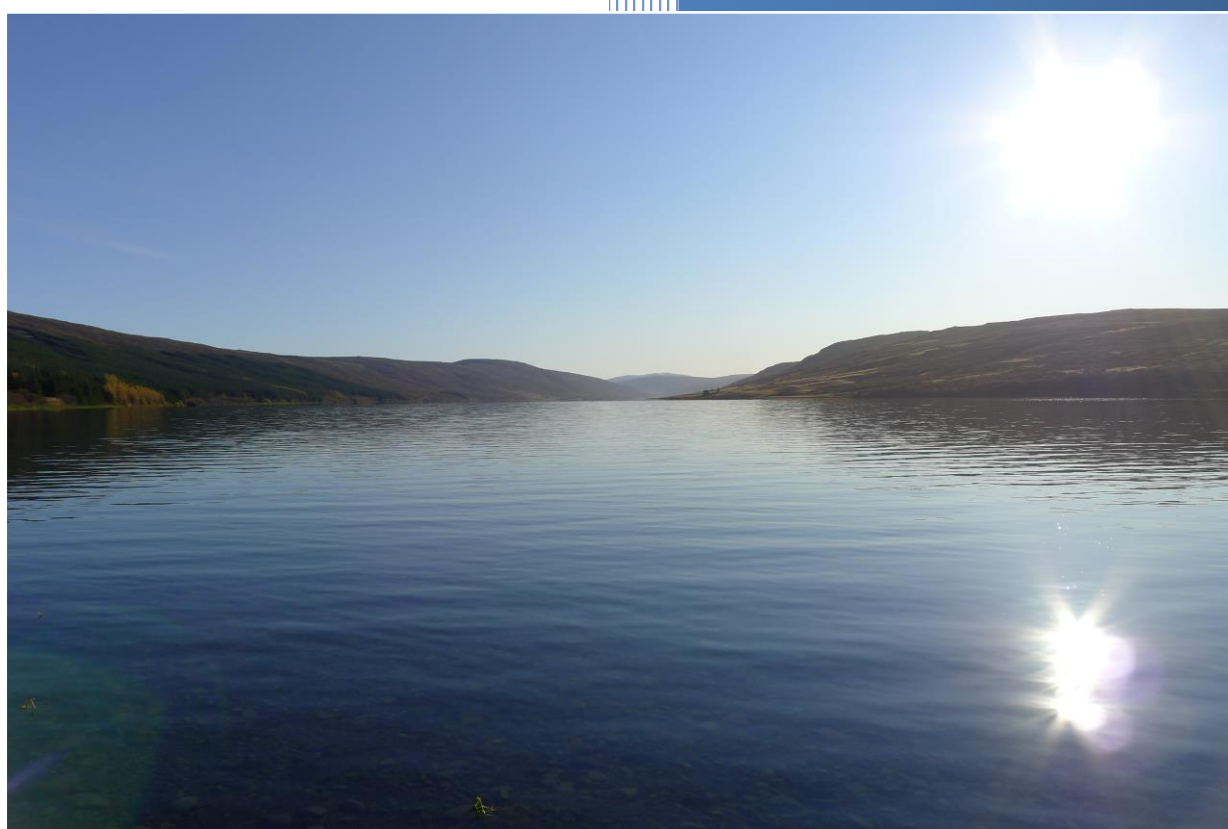


Útgáfa 1.0
31.10.2017

VIÐBRAGÐSÁÆTLUN
ALMANNAVARNA

Viðbragðsáætlun vegna gróðurelda í Skorradal



Ríkislögreglustjórinn
Lögreglustjórinn á Vesturlandi
Almannavarnanefnd Borgarfjarðar og Dala
Slökkvilið Borgarfjarðar

**Viðbragðsáætlun vegna
gróðurelda í Skorradal**

**Athugasemdir við áætlunina
skal senda til
almannavarnadeildar
ríkislögreglustjóra á netfangið
almannavarnir@logreglan.is**

EFNISYFIRLIT – KAFLASTKIPTI

1.0 INNGANGUR	5
2.0 STAÐHÆTTIR	6
2.1 ALMENNT	6
2.2 GRÓÐURFAR	6
2.3 AKBRAUTIR, VEGIR OG SLÓÐAR	6
2.4 VATNSTAKA	6
2.5 SVÆÐASKIPTING	7
2.5.1 Svæði 1, Indriðastaðir og Indriðastaðahlíð	7
2.5.2 Svæði 2, Hálsaskógur	7
2.5.3 Svæði 3, Vatnsendahlíð	8
2.5.4 Svæði 4, Hvammsskógur	8
2.5.5 Svæði 5, Dagverðarnes	8
2.5.6 Svæði 6, Fitjahlíð	8
2.5.7 Svæði 8, Hagi	9
2.5.8 Svæði 7, Stóra-Dragareyri	9
3.0 SKILGREININGAR	10
3.1 VIRKJUN VIÐBRAGÐSÁÆTLUNAR	10
3.2 ALMANNAVARNASTIG	10
3.2.1 Óvissustig	10
3.2.2 Hættustig	10
3.2.3 Neyðarstig	10
3.3 UMFANG	10
3.3.1 Grænn	10
3.3.2 Gulur	10
3.3.3 Rauður	10
3.4 AFBODUN	10
3.5 SKAMMSTAFANIR	11
3.6 ORÐSKÝRINGAR	12
4.0 BOÐUN	13
4.1 ÓVISSUSTIG	13
4.2 HÆTTUSTIG	14
4.3 NEYÐARSTIG	14
5.0 STJÓRNKERFI	15
5.1 GRUNNEININGAR, HLUTVERK OG TENGINGAR STJÓRNKERFISINS	15
5.2 AÐGERÐASTJÓRN	16
5.3 VERKÞÁTTASKIPURIT FYRIR AÐGERÐASTJÓRN	17
5.4 VETTVANGSSTJÓRN	18
5.5 VERKÞÁTTASTJÓRAR	19
5.6 VERKÞÁTTASKIPURIT FYRIR VETTVANGSSTJÓRN	20
5.7 SAMHÆFINGARSTÖÐIN	21
5.8 FJÖLMIÐLAR	21
5.9 RANNSÓKN VETTVANGS	22
5.10 LOFTBRÚ	22
6.0 STARFSSVÆÐI	23
6.1 MÓTTÖKUSTAÐUR BJARGA (MÓT)	24
6.2 BIÐSVÆÐI Á VETTVANGI (BF, BH OG BTB)	25
6.3 VATNSTÖKUSVÆÐI	26
6.4 SLYSSTAÐUR OG NÆSTA NÁGRENNI (SLY)	26
6.5 SÖFNUNARSVÆÐI SLASADRA (SSS)	27
6.6 SÖFNUNARSVÆÐI LÁTINNA (SSL)	28
6.7 GÆSLUSTÖRF Á VETTVANGI	28
6.8 SÖFNUNARSVÆÐI AÐSTANDENDA (SSA)	29
6.9 TALNING/SKRÁNING	29
7.0 RÝMINGARÁÆTLUN	30

7.1 SVÆÐI 1, INDRÍASTAÐIR OG INDRÍASTAÐAHLÍÐ	30
7.2 SVÆÐI 2, HÁLSASKÓGUR.....	30
7.3 SVÆÐI 3, VATSENDAHLÍÐ	30
7.4 SVÆÐI 4, HVAMMSKÓGUR	30
7.5 SVÆÐI 5, DAGVERÐARNES.....	30
7.6 SVÆÐI 6, FITJAHLÍÐ	30
7.7 SVÆÐI 7, HAGI	30
7.8 SVÆÐI 8, STÓRA-DRAGEYRI.....	30
8.0 VERKEFNI VIÐBRAGÐSAÐILA.....	31
8.1.1 Aðgerðarstjórn.....	32
8.1.2 Slökkvilið Borgarbyggðar	33
8.1.3 Lögreglustjórinn á Vesturlandi.....	34
8.1.4 Björgunarsveitir á svæði 4.....	35
8.1.5 Heilbrigðisstofnun Vesturlands	36
8.1.6 Svæðisstjórn Björgunarsveita á svæði 4	37
8.1.7 Rauði krossinn í Borgarbyggð	38
8.1.8 Skógrækt ríkisins	39
8.1.9 Vegagerðin.....	40
8.1.10 Samhæfingarstöðin.....	41
8.1.11 Landhelgisgæslan.....	42
8.1.12 Fjarskiptamiðstöð ríkislögreglustjórans	43
8.1.13 Neyðarlínan.....	44
9.0 FJARSKIPTI	45
9.1 GRUNNSKIPULAG FJARSKIPTA	45
10.0 KORT	46
10.1 YFIRLITSMYND AF SKORRADAL OG NÁGRENNI.ROGR.....	46
10.2 YFIRLITSMYND AF SVÆÐASKIPTINGU VIÐ SKORRADAL.	47
10.3 YFIRLITSMYND AF SKORRADAL, SKÓGLENDI.	52
11.0 DREIFINGARLISTI	53
12.0 BREYTINGASAGA.....	54
13.0 VIÐAUKAR.....	55
13.1 MÓTVÆGISAÐGERÐIR.....	55
13.1.1 Almannaþingarnefnd Borgarfjarar og Dala –ABD-.....	55
13.1.2 Brunavarnir Borgarfjarðar	55
13.1.3 Bústaðaeigendur í Skorradal.....	55
13.1.4 Félög bústaðaeigenda.....	55
13.1.5 Jarðeigendur	55
13.1.6 Lögreglustjórinn á Vesturlandi.....	55
13.1.7 Skógrækt ríkisins	55
13.1.8 Sveitarstjórn Skorradalshrepps	55
13.1.9 Vegir í Skorradal – samatek Vegagerðinnar	56
13.1.10 Vatnsúðunarkerfi	57
13.1.11 Vöktun.....	57
13.2 BÚNAÐARTILLÖGUR FRÁ SLÖKKVILIDSSTJÓRA	57
13.2.1 Búnaðarlisti í sumarbústað.	57
13.2.2 Búnaðarlisti í áhaldahúsi Skorradalshrepps.....	58
13.2.3 Ábendingar.....	58

1.0 INNGANGUR

Viðbragðsáætlun vegna gróðurelda í Skorradal segir fyrir um skipulag og stjórnun aðgerða vegna gróðurelda. Markmið áætlunarinnar er að tryggja skipulögð viðbrögð vegna gróðurelda, koma í veg fyrir eða takmarka tjón á gróðri og eignum og að þolendum slíkra hamfara berist öll nauðsynleg aðstoð á sem skemmstum tíma.

Markmið áætlunarinnar eru að tryggja skipulögð viðbrögð við gróðureldum í Skorradal og að þolendum berist öll nauðsynleg aðstoð á sem skemmstum tíma. Viðbragðsáætlunin er til leiðbeiningar um fyrstu viðbrögð en felur ekki í sér endanleg fyrirmæli. Þannig getur lögreglustjóri ákveðið breytta starfstílhögun með tilliti til ástands og aðstæðna hverju sinni.

Lögreglustjórinn á Vesturlandi, almannavarnanefnd Borgarfjarðar og Dala og slökkvilið Borgarbyggðar, í samvinnu við almannavarnadeild ríkislögreglustjórans, bera ábyrgð á virkni áætlunarinnar og þessir aðilar vinna saman að uppfærslum og lagfæringum á henni en ritstjórn er á ábyrgð almannavarnadeildar. Áætlunin skal uppfærð árlega m.t.t. mótvægisáðgerða sem lagðar eru til í 13. kafla. Boðunarlista hjá Neyðarlínunni skal uppfæra eins oft og þörf krefur og eigi sjaldnar en árlega.

Á sama hátt skal lögreglustjórinn á Vesturlandi, almannavarnanefnd Borgarbyggðar og slökkvilið Borgarbyggðar, í samvinnu við almannavarnadeild ríkislögreglustjórans, beita sér fyrir því að allir þættir áætlunarinnar séu æfðir að minnsta kosti á fimm ára fresti. Einnig skal stuðla að reglubundnum æfingum einstakra verkþátta.

Allir sem tengjast áætluninni skulu taka saman verkáætlun með gátlistum um það hvernig þeir leysa þau verkefni sem þeim eru falin skv. 8. kafla. Gátlistana skal uppfæra árlega.

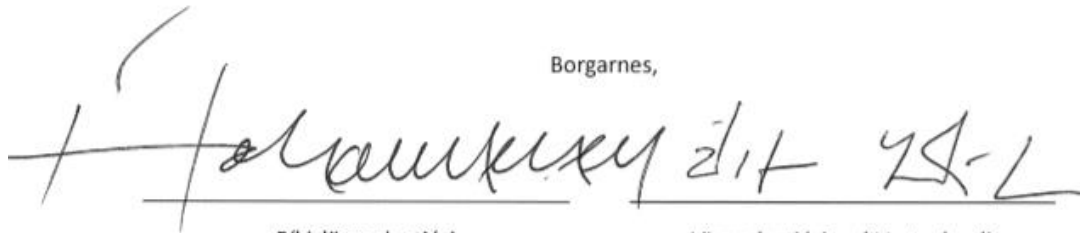
Áætlunin miðast við verkþáttaskipunina SÁBF vegna aðgerða á slysavettvangi.

Við gerð áætlunar þessarar var höfð hliðsjón af brunavarnaáætlun Borgarbyggðar.

Við gerð áætlunarinnar var stuðst við lög 82/2008 um almannavarnir.

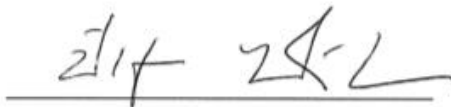
Viðbragðsáætlunin tekur þegar gildi.

Borgarnes,



Ríkislögreglustjóri

Lögreglustjórinn á Vesturlandi



F.h. almannavarnanefndar Borgarfjarðar og Dala



Slökkvilið Borgarbyggðar

2.0 STAÐHÆTTIR

2.1 Almennt

Skorradalur er syðstur þeirra Borgarfjarðardala, sem ganga upp frá undirlendi Borgarfjarðar. Dalurinn er 25 km langur, hlykkjóttur og frekar þröngur, nema rétt neðst. Í miðjum dalnum liggur Skorradalsvatn rúmlega 16 km langt og 14,7 km². Skógur hefur mikla útbreiðslu í dalnum bæði náttúrulegur og ræktaður. Í sameiningu skapar skógurinn og Skorradalsvatnið sérstakt aðdráttarafi sem leitt hefur til uppbyggingar frístundahúsasvæða á 6 jörðum í dalnum. Flest húsanna eru vönduð heilsárhús sem bjóða upp á aðra nýtingu en áður tíðkaðist með frístundahús.

Brattar hlíðar eru áberandi í landslaginu inni í dalnum. Votlendi er nokkuð austan við vatnið og flatlendi við dalsmynnið.

2.2 Gróðurfar

Á láglandi er birkikjarr ríkjandi ásamt graslandi og lúpínu. Stór hluti dalsins hefur verið friðaður fyrir beit frá 2002. Lággróður er mikill og sina, eftir árstímum. Ef þurrt er í veðri getur eldsmatur verið umtalsverður. Í Skorradal hefur verið stunduð skógrækt síðan 1952 og er nytjaskógar á nokkrum jörðum.

2.3 Akbrautir, vegir og slóðar

Heiti vegar (vegnr.)	Flokkun / ástand	KM	Staðsetning
Skorradalsvegur (508)	Tengivegur (C2)	24,53	
508 01	bundið slitlag	6,05	Frá Borgarfjarðarbraut (50) að Dragavegi (520).
508 02	bundið slitlag að Hvammi	5,68	Frá Dragavegi (520) að Hvammi.
508 03	malarvegur	12,8	Frá Hvammi að Fitjum.
F508 04	Landsvegur / malarvegur	9,93	Frá Fitjum að Uxahryggjavegi (52).
Dragavegur (520)	Tengivegur	24,16	Frá Skorradalsvegi að Uxahryggjavegi (52)
520 01	malarvegur	14,52	Frá Hvalfjarðarstrandarvegi (47) að Fellsvegi (509 4)
520 02	slóði	5,30	Frá Fellsvegi (509 4) að Skorradalsvegi (508)
520 03	malarvegur	4,34	Frá Skorradalsvegi (508) að Uxahryggjarvegi (52)
Fellsvegur (509 4)	Safnvegur / malarvegur	3,62	Frá Dragavegi (520) að Felli.
Mófellsstaðavegur (507)	Tengivegur / malarvegur	6,72	Frá Borgarfjarðarbraut (50) að Dragavegi (520).

Margir slóðar liggja um skóglendi í dalnum en flestir eru þeir einungis traktorsfærir. Í flestum sumarbústaðalöndum eru malbornar heimreiðir. Helstu áskoranir vegna heimreiða og slóða:

- Þrengsli og hlykkir
- Takmörkuð burðargeta
- Fá snúningspláss

Nánari upplýsingar frá Vegagerðinni um vegi á svæðinu, sjá kafla 13.2

2.4 Vatnstaka

Þrátt fyrir nálægðina við Skorradalsvatn, ár og læki, er ekki auðvelt aðgengi að vatni til slökkvistarfs. Fáir vegir liggja alveg niður að Skorradalsvatni og óvíst er með burðargetu þeirra gagnvart stórum slökkvibifreiðum. Margir þessara vega eða slóða eru þröngir og lítið pláss er til að snúa stórum ökutækjum.

Vatnsveita er á efsta svæðinu við Indriðastaðahlíð með fjórum greinum fyrir brunahana en hún er ekki í rekstri og óvíst um ástand.

Þurrögn með þremur brunahönum er við Hvammsskóg en ekki er búið að ganga frá lögninni og er einnig óvíst um ástand hennar.

2.5 Svæðaskipting

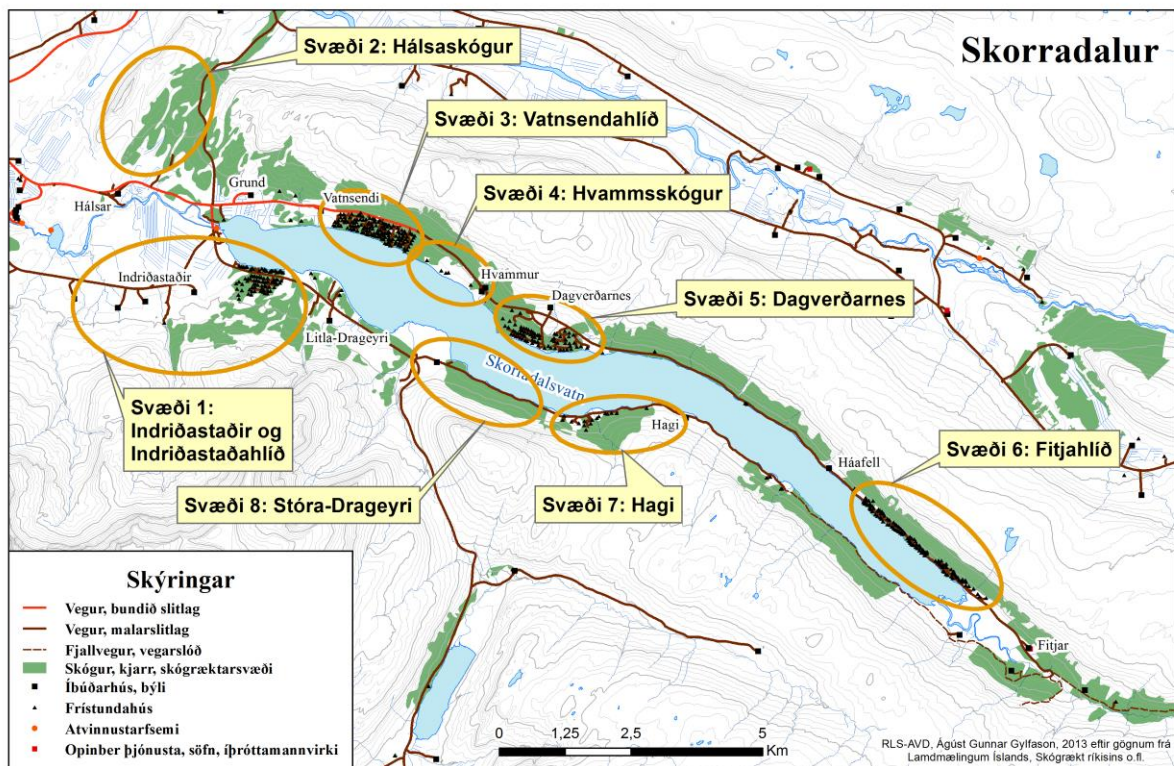
Í þessari áætlun er Skorradal skipt upp í 5 svæði þar sem horft var til fjölda húsa á viðkomandi svæðum.

- Svæði 1. Indriðastaðir og Indriðastaðahlíð
- Svæði 2. Hálsaskógur
- Svæði 3. Vatnsendahlíð
- Svæði 4. Hvammsskógur
- Svæði 5. Dagverðarnes
- Svæði 6. Fitjahlíð
- Svæði 7. Hagi
- Svæði 8. Stóra-Drageyri

Mynd 1 Svæðaskipting við Skorradal. Stærri mynd í kafla 10.

2.5.1 Svæði 1, Indriðastaðir og Indriðastaðahlíð

Svæðið liggur við suð-vesturenda Skorradalsvatns sjá mynd 2. Á vestari hlutanum eru aðallega tún og fyrir miðju þess við Dyrholt standa 4 smáhýsi og bæjarstæðið sjálft. Austari hlutinn er svo stórt frístundahúsasvæði með 126 bústöðum þar sem skiptast á birkiskógur ásamt móa- mýrardrögum.



Frístundahúsabyggðin skiptist í 8 svæði: Indriðastaðir 1-55, Stráksmýri, Lækjarás, Lambaás, Skógarás, Hríás, Skálalækjarás og Indriðastaðahlíð.

Heimreiðir/slóðar liggja að flestum frístundahúsum en burðargeta þeirra er oft lítil, engin snúningspláss og langir botnlangar, sá lengsti um 2 km.

Aðkomuleiðir að bústöðunum eru malbornir slóðar. Göngustígar sem tengja frístundahúsahverfin eru einnig til staðar.

2.5.2 Svæði 2, Hálsaskógur

Svæðið liggur norð-vestan við Skorradalsvatn. Búið er að skipuleggja lóðir fyrir tæplega 70 frístundahús á svæðinu en ekki er búið að byggja á öllum lóðum. Á svæðinu skiptast á birkiskógur ásamt móa- og mýrardrögum.

Skorradalsvegur nr. 580 liggur sunnan við svæðið frá vestri til austurs. Einn afleggjar er af Þjóðveginum inn í frístundahúsasvæðið. Dragavegur nr.520 liggur austan með svæðinu en ekki er vegtenging þar á milli. Heimreiðar og malarbornir slóðar liggja að þeim lóðum þar sem frístundahús eru eða byrjað er að byggja.

2.5.3 Svæði 3, Vatnsendahlíð

Svæðið liggur norðan við vatnið frá Grund að vestan og að Hvammskógi að austan. Birkiskógur og blandaður skógur lauf og barrtrjáa er ríkjandi á svæðinu og stór frístundahúsasvæði eru neðan Þjóðvegarins.

Skorradalsvegur nr. 508 liggur eftir endilöngu svæðinu frá vestri til austurs. Um það bil sex afleggjarar liggja frá honum niður í frístundahúsasvæðin en aðeins fáir þeirra liggja alveg niður að vatninu. Þessir slóðar eru þröngir og oft óvíst um burðargetu. Tveir slóðar liggja samhliða ofan við Þjóðveginn og hefur hvor sína tengingu við Þjóðveginn.

Slóðakerfið fyrir neðan veg er þröngt og ekki gert fyrir þung ökutæki, sértaklega í eldri hverfunum. Göngustígar eru nokkrir milli frístundahúshverfa.

2.5.4 Svæði 4, Hvammskógur

Svæðið liggur norðan við vatnið frá Vatnsendahlíð að vestan og að Dagverðarnesi að austan. Birkiskógur og blandaður skógur lauf- og barrtrjáa er ríkjandi á svæðinu og stór frístundahúsasvæði eru neðan Þjóðvegarins.

Skorradalsvegur nr. 508 liggur eftir endilöngu svæðinu frá vestri til austurs. Um það bil fjórir afleggjarar liggja frá honum niður í frístundahúsasvæðin en aðeins fáir þeirra liggja alveg niður að vatninu. Þessir slóðar eru þröngir og oft óvíst um burðargetu.

Slóðakerfið fyrir neðan veg er þröngt og ekki gert fyrir þung ökutæki, sértaklega í eldri hverfunum. Göngustígar eru nokkrir milli frístundahúshverfa. Í skóginum ofanvið veg í Hvammi eru einnig traktorsstígar.

2.5.5 Svæði 5, Dagverðarnes

Svæðið liggur norðan við vatnið frá Hvammi að vestan og að Stálpastaðarskógi að austan. Birkiskógur og blandaður skógur lauf- og barrtrjáa er ríkjandi á svæðinu og stór frístundahúsasvæði eru neðan Þjóðvegarins.

Skorradalsvegur nr. 508 liggur eftir endilöngu svæðinu frá vestri til austurs. Um það bil fjórir afleggjarar liggja frá honum niður í frístundahúsasvæðin en aðeins fáir þeirra liggja alveg niður að vatninu. Þessir slóðar eru þröngir og oft óvíst um burðargetu.

Slóðakerfið fyrir neðan veg er þröngt og ekki gert fyrir þung ökutæki, sértaklega í eldri hverfunum. Göngustígar eru nokkrir milli frístundahúshverfa.

2.5.6 Svæði 6, Fitjahlíð

Svæðið liggur frá mörkum Háafells í vestri og inn fyrir Skorradalsvatn að austan. Bæjarstæðið á Fitjum er um 1,5 km austanvið enda vatnsins. Fitjahlíðin er vaxin birkiskógi frá Háafellsmörkum gegnum þéttbyggt frístundahúsasvæði að enda vatnsins en þar fyrir innan er mólendi í hlíðinni.

Skorradalsvegur nr. 508 liggur um svæðið og inn í dalbotninn. Austan við Fitjabæinn liggur hann svo til samsíða Fitjaánni, 20-60 metrum ofan við ána. Tæpum kílómetra innan við bæjarstæðið eru vegamót og liggur annar vegur suður yfir ána á brú í átt að Bakkakoti. Stuttur slóði liggur niður að Fitjaánni skammt austan við bæinn. Nokkrir slóðar liggja upp í hlíðina frá Skorradalsvegi að frístundahúsunum. Skorradalsvegurinn er afar þröngur gegnum frístundahúsasvæðið í Fitjahlíð og bílastæði eru afar þröng. Einnig er fremur erfitt að snúa stærri bílum við innan frístundahúsasvæðisins.

2.5.7 Svæði 8, Hagi

Svæðið liggur sunnan við vatnið, í beinu framhaldi af svæði 7 og austur að túni í Haga. Hlíðin er vaxin birkikjarri og nokkur sumarhús eru ofan við veginn. Aðkeyrslur að húsunum eru þröngar. Þegar dregur nær bænum minnkar kjarrlendið og mólendi tekur við. Vegar slóðanum eftir að komið er framhjá Felli er nánast ekkert haldið við.

2.5.8 Svæði 7, Stóra-Dragareyri

Svæðið liggur sunnan við Skorradalsvatn frá gatnamótum Dragavegar við Stóru-Dragareyri í vestri og að merkjum Haga að austan. Fellsvegur nr. 5094 er malarvegur/héraðsvegur og liggur 3.6 km inn að húsinu Felli sem er austur undir merkjum við land Haga. Fystu 3 km er ekkert hús og vegurinn liggur stutt frá vatninu. Hlíðin er vaxin birkikjarri og mólendi, en greni- og furuskógur vex upp á stórum hluta. Fyrsti afleggjari er að Skátaskálanum sem oft er leigður út fyrir mannfagnaði. Þar getur því verið fjöldi manns. Tjaldstæði er rétt við húsið. Þrjár afleggjarar eru austar og nokkur sumarhús eru á svæðinu.

Á nokkrum stöðum er auðvelt að komast af Fellsvegi til vatnstöku úr Skorradalsvatni.

3.0 SKILGREININGAR

3.1 Virkjun viðbragðsáætlunar

Þeir sem heimild hafa til að virkja þessa áætlun eða óska eftir afboðun á henni eru:

- Slökkvilið Borgarbyggðar
- Lögreglustjórinn á Vesturlandi
- Almannavarnadeild ríkislögreglustjórans

Þegar upplýsingar berast sem gefa tilefni til að virkja áætlunina skulu ofangreindir aðilar afla frekari upplýsinga til ákvarðanatöku um, á hvaða stigi skuli vinna og upplýsa 112 til boðunar.

Neyðarlínunni er þá falið að boða út skv. gildandi boðunaráætlun.

3.2 Almannavarnastig

Áætlun þessa er hægt að virkja á þremur ólíkum almannavarnastigum.

3.2.1 Óvissustig

Óvissustig – Uncertainty Phase

Langtíma veðurspá gefur til kynna líkur á langvarandi þurkum á svæðinu.

3.2.2 Hættustig

Hættustig – Alert Phase

Langvarandi þurkar, mikil hætta á gróðureldum.

3.2.3 Neyðarstig

Neyðarstig – Distress Phase

Eldar loga.

3.3 Umfang

Umfang atburðar er táknað með eftirfarandi litum og skilgreiningum.

3.3.1 Grænn

Grænn

Umfang þar sem daglegar bjargir í umdæminu sinna atvikinu án aukins viðbúnaðar.

3.3.2 Gulur

Gulur

Umfang þar sem daglegar bjargir í umdæminu sinna atvikinu auk þátttöku valinna bjarga.

3.3.3 Rauður

Rauður

Umfang þar sem daglegar bjargir í umdæminu þurfa mikla utanaðkomandi aðstoð.

3.4 Afboðun

Aðgerðastjórn tilkynnir afboðun og breytingar á almannavarnastigi til Neyðarlínu sem sér um framkvæmd hennar og sendir tilkynningu þar um. Aðgerðastjórn tilkynnir auk þess um afboðun í gegnum fjarskipti til VST sem upplýsir viðbragðsaðila á vettvangi.

3.5 Skammstafanir

AHS	Aðhlyningarstjóri
AST	Aðgerðastjórn /-stjóri
AVN/Av-nefnd	Almannavarnanefnd
BF	Biðsvæði flutningstækja
BH	Biðsvæði hjálparliðs
BTB	Biðsvæði tækja og búnaðar
ETA	Áætlaður komutími (Esteimated Time of Arrival)
ETD	Áætlaður brottfarartími (Esteimated Time of Departure)
F	Verkþátturinn Flutningar
G	Verkþátturinn Gæslustörf
HVE	Heilbrigðisstofnun Vesturlands
IL	Innri lokun
L og B	Verkþátturinn Leit og björgun
LSH	Landspítali
LP	Lendingarsvæði fyrir þylur
Mhz	Megahertz
MÓT	Móttökustaður fyrir bjargir
RKÍ	Rauði krossinn á Íslandi
S og F	Verkþátturinn Sjúkra- og fjöldahjálp
SÁBF	Stjórnun – Áætlun – Bjargir - Framkvæmd
SLY	Slysstaður / slysavettvangur
SSA	Söfnunarsvæði aðstandenda
SSL	Söfnunarsvæði látinna
SSS	Söfnunarsvæði slasaðra
SST	Samhæfingarstöðin
VHF	Very High Frequency
VST	Vettvangsstjórn / -stjóri
VPS	Verkþáttastjórar
YL	Ytri lokun

3.6 Orðskýringar

Frístundabyggð	Svæði fyrir frístundahús , þ.e. byggð sem ekki er ætluð til fastrar búsetu ¹ .
Birkiskógur	Skógur þar sem birki er ríkjandi tegund
Barrskógur	Skógur þar sem barrtré eins og greni, fura eða lerki eru ríkjandi
Vegir og slóðar	Misbreiðir og misaðgengilegir vegir þar sem möguleiki er að komast um með ökutæki
Vatnstökustaðir	Staðir þar sem hægt er að ná í og dæla vatni í brunaslöngur, tankbíla og haugsugur. Flokkaðir eftir aðgengi á eftirfarandi hátt: <ol style="list-style-type: none"> 1. Tankbílar komast að 2. Haugsugur og léttir bílar komast að 3. Eingöngu hægt að koma við lausum dælum
Söfnunarsvæði	Opin svæði þar sem fólk á að safnast saman ef það þarf að flýja úr frístundahúsahverfum vegna gróðurelda, einnig eru önnur nálæg en aðskilin svæði notuð til að safna saman tækjum og mannskap viðbragðsaðila.

¹ Lög frá 1997 nr. 73 28. Maí

4.0 BOÐUN

Eftirtaldir listar eru í stafrófsröð. Eftirtaldir boða þá sem verkskyldu hafa til starfa:

Neyðarlínan 112 boðar:

og tilkynnir um virkjun:

- **ÓVISSUSTIG, HÆTTUSTIG, NEYÐARSTIG ásamt viðeigandi lit**
- **líklega staðsetningu** atburðar.
- Auk þess veitir hún eftir föngum uppl. um atburðinn (sjá nánar kafla 8).

Ef það kemur í ljós að ekki er þörf á öllum þeim björgum sem virkjaðar eru, skal lögreglustjórinn á Vesturlandi, að höfðu samráði við stjórnanda á vettvangi, fela Neyðarlínu að hefja afboðun.

4.1 ÓVISSUSTIG

Neyðarlína 112 boðar:

ÓVISSUSTIG – gróðureldar – Skorradalur

Aðgerðastjórn í Borgarnesi

Björgunarsveitir á svæði 4

Fjarskiptamiðstöð ríkislögreglustjóra

Heilbrigðisstofnun Vesturlands, Borgarnesi

Landhelgisgæslan

Lögreglan á Vesturlandi

Rauði krossinn í Borgarfirði

Ríkislögreglustjórinn, almannavarnadeild, bakvakt

Skógrækt ríkisins

Slökkvilið Borgarbyggðar

Svæðisstjórn Björgunarsveita á svæði 4

Í kafla 8 eru tilgreind hlutverk hvers aðila í áætluninni.

4.2 HÆTTUSTIG**Neyðarlína 112 boðar:****HÆTTUSTIG – gróðureldar – Skorradalur**

Aðgerðastjórn í Borgarnesi

Björgunarsveitir á svæði 4

Fjarskiptamiðstöð ríkislögreglustjóra

Heilbrigðisstofnun Vesturlands, Borgarnesi

Landhelgisgæslan

Lögreglan á Vesturlandi

Rauði krossinn í Borgarfirði

Ríkislögreglustjórinn almannavarnadeild hóp 1

Skógrækt ríkisins

Slökkvilið Borgarbyggðar

Svæðisstjórn Björgunarsveita á svæði 4

Í kafla 8 eru tilgreind hlutverk hvers aðila í áætluninni.**4.3 NEYÐARSTIG****Neyðarlína 112 boðar:****NEYÐARSTIG – gróðureldar – Skorradalur**

Aðgerðastjórn í Borgarnesi

Björgunarsveit á svæði 4

Fjarskiptamiðstöð ríkislögreglustjóra

Heilbrigðisstofnun Vesturlands, Borgarnesi

Landhelgisgæslan

Lögreglan á Vesturlandi

Rauði krossinn í Borgarfirði

Ríkislögreglustjórinn almannavarnadeild hóp 1 og 2

Skógrækt ríkisins

Slökkvilið Borgarbyggðar

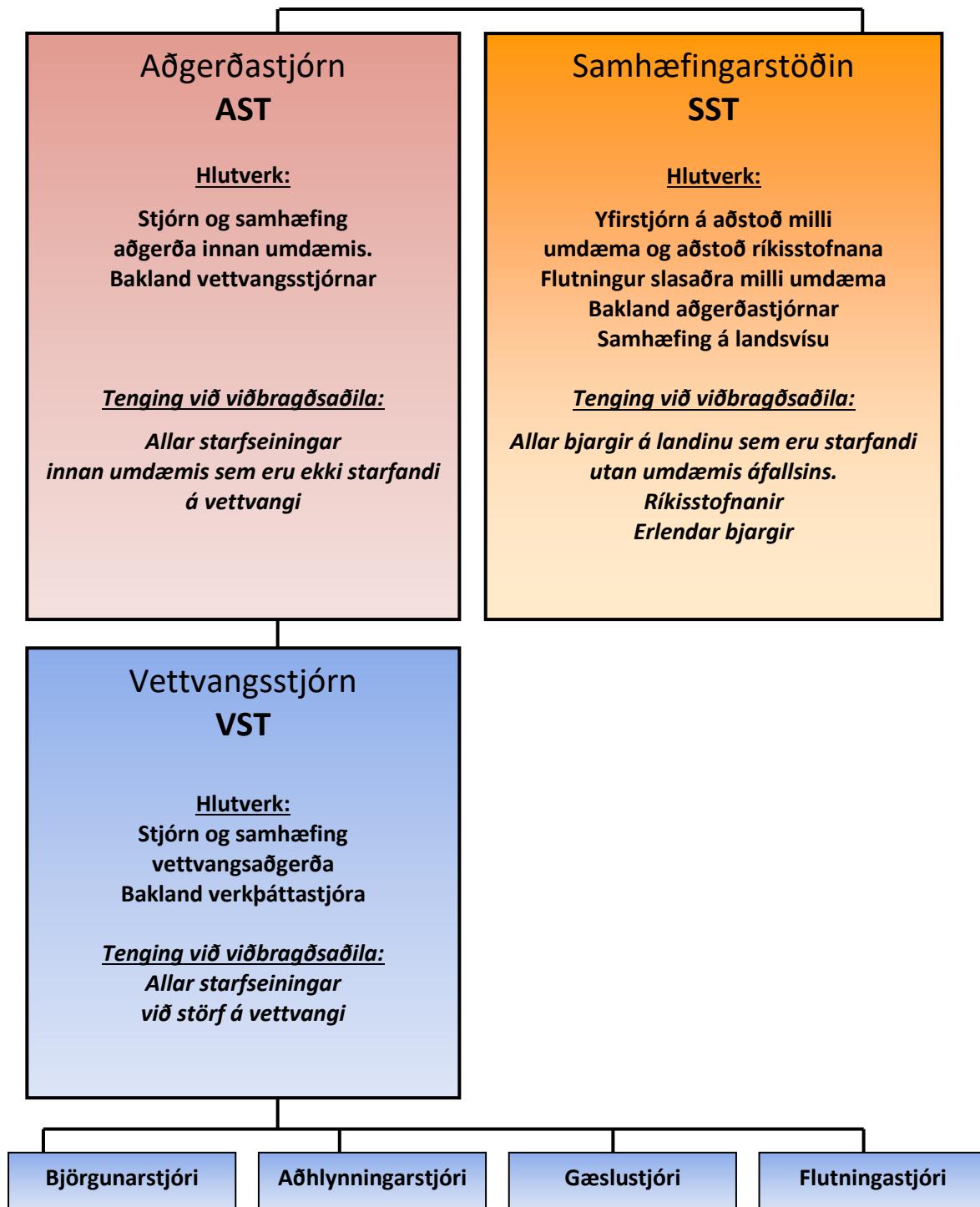
Svæðisstjórn Björgunarsveita á svæði 4

Í kafla 8 eru tilgreind hlutverk hvers aðila í áætluninni.

5.0 STJÓRNKERFI

5.1 Grunneiningar, hlutverk og tengingar stjórnerkisins

Stjórnerfið – Grunneiningar – Hlutverk – Tenging



5.2 Aðgerðastjórn

Stjórn aðgerða í umdæmi þegar almannavarnaástand ríkir er í höndum lögreglustjóra í viðkomandi lögregluumdæmi. Lögreglustjóri eða fulltrúi hans situr í AST ásamt fulltrúa almannavarnanefndar, fulltrúa Slysavarnafélagsins Landsbjargar, fulltrúa Rauða kross Íslands, hlutaðeigandi viðbragðsaðila, sbr. viðbragðsáætlun, svo og öðrum hlutaðeigandi aðilum sem tengjast aðgerðum hverju sinni. AST starfar í samvinnu við SST. Í stjórn aðgerða felst m.a. skipulag björgunar- og hjálparstarfa vegna hættu eða tjóns sem getur eða hefur skapast og að stýra neyðaraðgerðum í samvinnu við SST.

Lögreglustjóri tilnefnir vettvangsstjóra er fari með stjórn og samhæfingu á vettvangi.

Aðgerðastjórn er að jafnaði þannig skipuð:

Lögreglustjórinn á Vesturlandi eða staðgengill hans - **aðgerðastjóri**

Fulltrúi Slökkviliðs Borgarbyggðar

Fulltrúi heilbrigðisstofnunar

Fulltrúi Svæðisstjórnar björgunarsveita

Fulltrúi Rauða kross Borgarfjarðar

Fulltrúa almannavarnanefndar

Aðgerðastjórn skal huga að starfsliði til að sinna eftirtöldum verkefnum:

- Símsvörun
- Skráningum og almennri ritvinnslu og meðferð upplýsinga
- Fjarskiptum

Helstu verkefni aðgerðastjórnar:

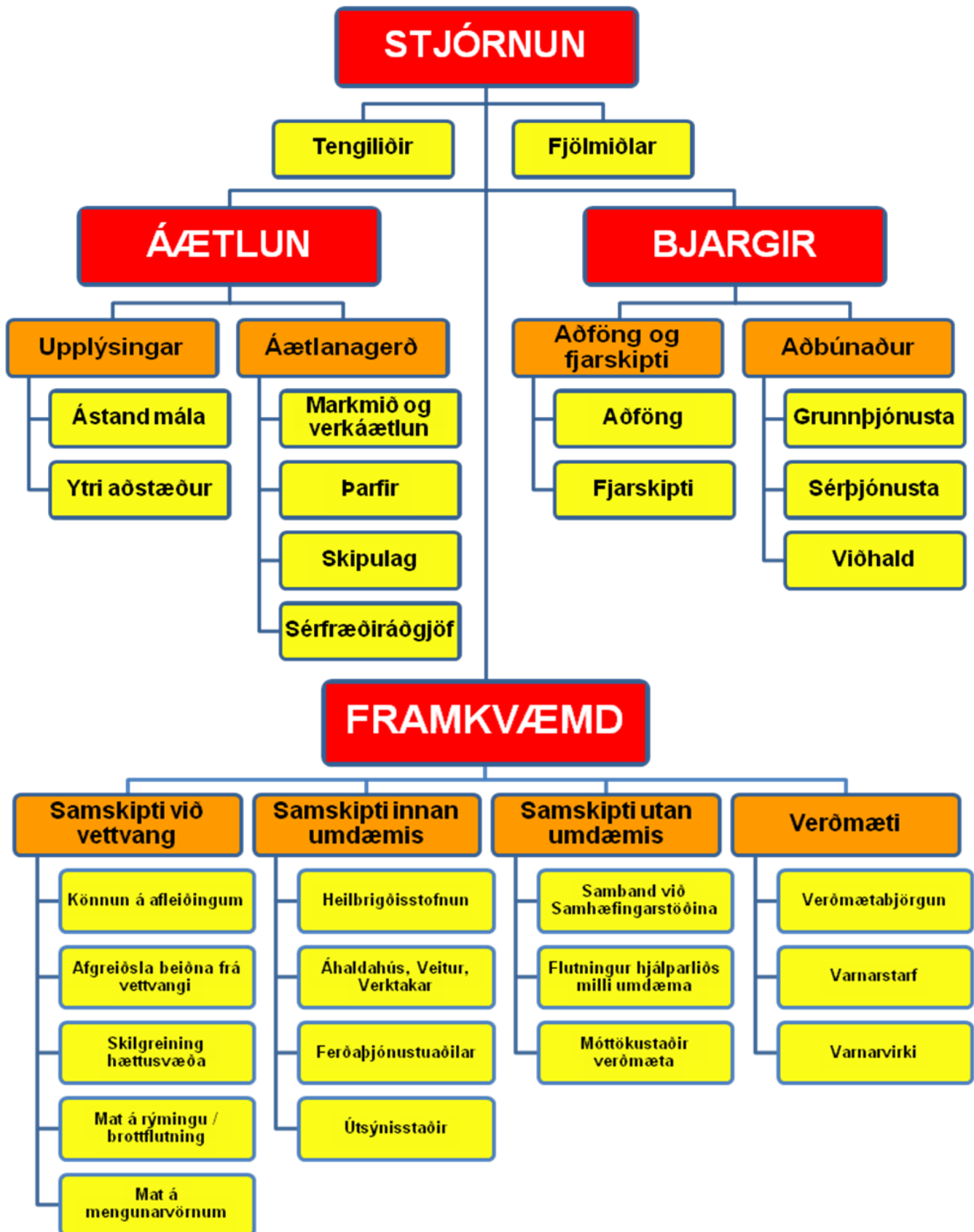
- Stjórn og samhæfing heildaraðgerða innan aðgerðasvæðisins
- Virkjun starfseininga innan umdæmis
- Yfirstjórn og bakland vettvangsstjórnar
- Tengsl við Samhæfingarstöðina
- Tryggja samskipti við söfnunarsvæði aðstandenda
- Tryggja samskipti við fjölmiðla í samráði við hlutaðeigandi aðila (sjá kafla 5.9 - fjölmiðlar)

Aðsetur aðgerðastjórnar

Aðalaðsetur: Lögreglustöðin Bjarnabraut 2, Borgarnesi

Varaaðsetur: Húsnæði björgunarsveitarinnar, Brákar

5.3 Verkpáttaskipurit fyrir aðgerðastjórn



Verkaskipting er samkvæmt verkpáttaskipuriti fyrir aðgerðastjórn. Aðgerðastjóri getur breytt verkaskiptingu ef hann telur þörf á.

5.4 Vettvangsstjórn

Heildarstjórn aðgerða á vettvangi er í höndum vettvangsstjóra skv. umboði lögreglustjóra. Hann skal hafa þjálfun og reynslu af vettvangsstjórn, sé þess kostur. Tæknileg stjórn slökkvistarfa er á höndum björgunarstjóra sem kemur frá slökkviliði Borgarbyggðar.

Vettvangsstjórn er skipuð fulltrúum frá:

- Lögreglunni á Vesturlandi
- Slökkviliði Borgarbyggðar.
- Svæðisstjórn björgunarsveita.

Vettvangsstjóri skal skipta verkefnum milli aðila í vettvangsstjórn eftir aðstæðum hverju sinni.

Vettvangsstjórn skal skipa fólk í skráningu, fjarskipti og önnur störf eftir þörfum.

Mikilvæg verkefni vettvangsstjórnar:

- Heildarstjórn og samhæfing aðgerða á vettvangi í samræmi við verkþáttaskipuritið SÁBF skv. umboði lögreglustjóra.
- Sá sem er skipaður í *Framkvæmd* skal vera í fjarskiptasambandi við verkþáttastjórana
- Skipulagning fjarskipta á vettvangi.
- Að tryggja fjarskipti við aðgerðastjórn.

Aðsetur vettvangsstjórnar:

Aðalaðsetur: Eftir aðstæðum

Varaaðsetur: Eftir aðstæðum

Merkja skal aðsetur vettvangsstjórnar, ef kostur er, tryggilega með segulmerki eða fána: VST

5.5 Verkpáttastjórar

Á hverju starfssvæði og við hvern verkpátt starfa margar verkeiningar eða starfsstéttir. Nauðsynlegt er að samhæfa störf þeirra og er það hlutverk verkpáttastjóranna en þeir eru millistjórnendur sem stýra og samhæfa verkþætti á vettvangi í umboði vettvangsstjóra.

Verkpáttastjórar	Aðilar sem skipa verkpáttastjóra	Vinnusvæði
Björgunarstjóri	Slökkvilið Borgarbyggðar	Við slysstað
Aðhlyningarstjóri	Heilbrigðisstofnun Vesturlands	Við söfnunarsvæðin
Gæslustjóri	Lögreglan	Hreyfanlegur eftir þörfum
Flutningastjóri	Svæðisstjórn björgunarsveita	Hreyfanlegur eftir þörfum

Fyrstu verk allra verkpáttastjóra eru að:

- Hafa samband við vettvangsstjórn og fá fyrirmæli.
- Fá yfirsýn yfir bjargir (mannskap og tæki) sem koma og meta hvort þær nægja.
- Skipa undirstjórnendur og útdeila verkefnum.

Björgunarstjóri stjórnar og samhæfir starfsemi á eða við brunastað, þ.á.m. slökkvistörf, björgun og bráðaflokkun. Verkefni Björgunarstjóra eru:

- **Leit:** Finna og staðsetja þolendur
- **Bráðaflokkun:** Forgangsráða áður en flutt er frá innri lokun.
- **Björgun:** Úr lokuðum rýmum, undan fargi eða öðrum stað. Björgun þolenda og stjórnun flutnings þeirra af slysavettvang.
- **Slökkvistarf:** Stöðva eða hindra útbreiðslu elds.
- **Viðbrögð við mengun:** Hindra útbreiðslu / hreinsa upp.

Aðhlyningarstjóri stjórnar og samhæfir starfsemi á söfnunarsvæði slasaðra. Fyrsta verk aðhlyningarstjóra er að undirbúa móttöku á þolendum frá slysstað. Verkefni Aðhlyningarstjóra:

- **Áverkamat:** Með tilliti til flutnings. Hreyfanlegt. Greina ástand og skrá þolendur.
- **Meðferð:** Til að tryggja öryggi þolenda, veita þá umönnun sem möguleg er fram að og við flutning.
- **Forgangsröðun:** Hverja á að flytja, hvert, hvenær, með hverskonar tæki og hvaða meðferð á að veita.

Gæslustjóri stjórnar og samhæfir umferðarstjórn á vettvangi og verndun og gæslu allra starfssvæða á vettvangi. Verkefni Gæslustjóra:

- **Lokun svæða:** Innri lokun, slysstaður og hættusvæði, Ytri lokun, vettvangurinn.
- **Verndun svæða:** Vettvangur og einstök starfssvæði, verndun látinna, verndun rannsóknarvettvangs, gæsla á landingarsvæðum, verndun á öðrum starfssvæðum.
- **Umferðarskipulag:** Skipulag umferðar innan innri lokunar, lokanir, almenn umferð og umferð til og frá SSS
- **Talning:** Talning og flæði þolenda.

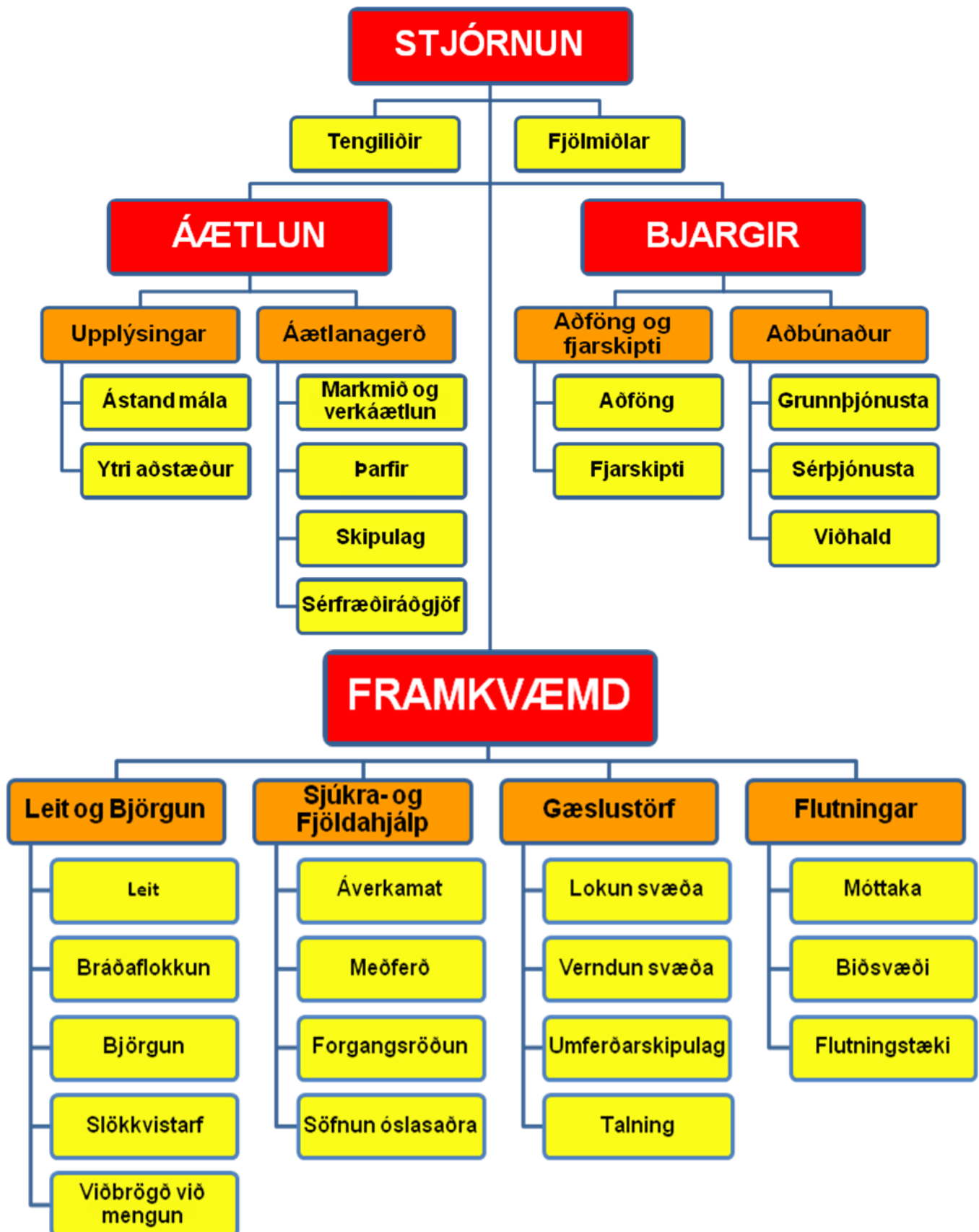
Flutningastjóri stjórnar og samhæfir starfsemi á móttökustað, biðsvæðum og nýtingu flutningatækja. Hann hefur umsjón með framkvæmd sjúkraflutninga og flutningi á óslösuðum. Verkefni Flutningastjóra:

- **Móttaka:** Skráir inn í aðgerðina allar bjargir. (Bjargir mæta á MÓT nema annað sé tekið fram)
- **Biðsvæði:** Biðsvæði hjálparliðs (BH). Biðsvæði flutningstækja (BF). Biðsvæði tækja og búnaðar (BTB).
- **Flutningstæki:** Heildaryfirlit (hvað, hvar, hvenær), stýrir nýtingu bjarga. Tæknileg framkvæmd.

Undirstjórnendur vinna undir verkpáttastjórum við stjórnun á ákveðnum verkefnum eða vinnusvæðum. Þeir stýra ákveðnum hóp björgunarmanna. Helstu verkefni undirstjórnanda:

- Aðstoðamaður verkpáttastjóra, fylgir verkpáttastjóra í aðgerð og sér um fjarskipti á ákv. talhóp
- Stjórnar hóp björgunarmann við ákveðin verkefni eða vinnusvæði

5.6 Verkpáttaskipurit fyrir vettvangsstjórn



5.7 Samhæfingarstöðin

- Halda uppi virku sambandi við aðgerðastjórn.
- Skipuleggja stuðning við aðgerðastjórn og útvega bjargir utan umdæmis skv. beiðni hverju sinni.
- Skipuleggja og stjórna flutningi slasaðra milli umdæma.
- Sjá um heildarsamræmingu aðgerða á milli umdæma, sem m.a. felst í að halda uppi virku sambandi við:
 - höfuðstöðvar þeirra viðbragðsaðila sem eru við störf.
 - þær fjöldahjálparstöðvar sem virkjaðar eru utan umdæmis.
 - þau sjúkrahús sem taka á móti slösuðum.
 - þær ríkisstofnanir sem veita aðstoð.
 - Verkefni sem lúta að tenglum við Landsvirkjun og aðrar veitur.

5.8 Fjölmiðlar

Hverjir sinna þeim.

Tvær meginstarfseiningar koma að samskiptum við fjölmiðla.

- Lögreglustjóri / Aðgerðastjórn (stjórnandi aðgerðarinnar)
- Samhæfingarstöðin (samhæfing aðgerða)

Að jafnaði getur Samhæfingarstöðin aðstoðað lögreglustjóra / aðgerðastjórn í samskiptum við fjölmiðla, fyrst um sinn.

Mikilvægt er að fulltrúar þessara tveggja aðila / starfseininga hafi samráð vegna samskipta við fjölmiðla meðan á aðgerðinni stendur og hugsanlega eftir að henni lýkur.

Helstu verkefni:

- Eins fljótt og auðið er skal senda fréttatilkynningu til fjölmiðla og síðan reglulega eftir því sem þurfa þykir.
- Tilnefna skal einn tengilið við fjölmiðla.
- Ákvarða skal fasta tíma til að senda út upplýsingar um stöðu mála.
- Sé þess kostur skal ákvarða stað þangað sem fjölmiðlar geta komið og fengið upplýsingar.

Aðgengi að vettvangi:

Lögreglustjóri tekur ákvörðun um aðgengi fjölmiðla að áhrifasvæði meðan á björgunaraðgerðum og lokunum stendur.

Upplýsingar um afdrif þolenda:

Upplýsingar um afdrif þeirra eru á ábyrgð lögreglustjóra og skulu ekki veittar fjölmiðlum nema með vitund og samþykki eftirtalinna eftir því sem við á:

- Lögreglustjóra
- Samhæfingarstöðvarinnar

5.9 Rannsókn vettvangs

Mikilvægt er að allir, sem starfa á vettvangi, gæti þess að spilla ekki ummerkjum vegna rannsókna.

Rannsókn lögreglu beinist fyrst og fremst að því að upplýsa hvort um refsivert athæfi geti verið að ræða.

- Rannsókn getur hafist samhliða björgunaraðgerðum.
- Rannsókn er í höndum lögreglu.
- Lögregla skal setja sig í samband við vettvangsstjóra vegna starfa sinna við rannsókn.
- Rannsókn skal fara fram svo sem tíðkast hefur út af mannlátum, mannhvörfum, eldsvoðum, slysum og öðrum óförum, enda þótt ekki liggi fyrir sérstakur grunur um refsivert atferli. Einnig skulu haldast sérreglur annarra laga um opinbera rannsókn.

5.10 Loftbrú

Eftir að Neyðarlínan hefur boðað út skv. boðunaráætlun er Samhæfingarstöðin mönnuð. Þá setur neyðarvörður strax í gang undirbúning loftbrúar sem Samhæfingarstöðin tekur við þegar hún hefur verið mönnuð. Samhæfingarstöðin leitar m.a. eftir upplýsingum frá AST um þörf á björgum til að senda með loftbrúnni á slysstað. Þegar loftbrú er komin í gang sér fulltrúi Isavia í Samhæfingarstöðinni um samskipti við vélina í gegnum flugstjórn.

6.0 STARFSSVÆÐI

Í þessum kafla er fjallað um starfssvæðin sem þarf að skipuleggja þegar tekist er á við hópslys. Það er ljóst að ef ekki er um að ræða slys, þar sem margir eru slasaðir, mun ekki verða þörf á að virkja öll starfssvæðin. Engu að síður þarf að gera ráð fyrir þeim í skipulaginu og frekar að virkja þau frá upphafi og síðan að loka þeim ef ekki reynist þörf fyrir þau en að ætla að ákveða í miðri aðgerð hvað á að virkja og hvað ekki.

Einnig er hér fjallað um verkefni og lokanir sem ekki er hægt að setja niður sem ákveðið starfssvæði.

Starfsvæðum má skipta í tvo megin flokka. Söfnunarsvæði, sem ætluð eru þolendum óhappsins, og biðsvæði sem ætluð eru þeim björgum er bíða eftir verkefnum eða hafa lokið sínum verkefnum og bíða eftir því að vera leystar frá störfum. Um nánari skilgreiningar á starfssvæðum og verkefnum, sem nefnd eru í þessum kafla, vísast til vettvangsstjórnarheftis almannavarna.

Söfnunarsvæði fyrir þolendur

Söfnunarsvæði slasaðra (SSS)

Söfnunarsvæði látinna (SSL)

Söfnunarsvæði aðstandenda (SSA)

Biðsvæði fyrir bjargir

Biðsvæði hjálparliðs (BH)

Biðsvæði flutningstækja (BF)

Biðsvæði tækja & búnaðar (BTB)

6.1 Móttökustaður bjarga (MÓT)

Starfsemi: Staður þar sem bjargir tilkynna sig til skráningar inn á svæðið í verkefni, ýmist með því að mæta á staðinn eða tilkynna sig í gegnum fjarskipti og fá staðfestingu á ákvörðunarstað.

Staðsetning:

- 1) Gamli vegurinn við Hálsa (vestan)
- 2) Við Fitjar (austan)
- 3) Annað eftir ákvörðun vettvangsstjóra

Verkbáttastjóri: Flutningastjóri

Hverjir sinna: Lögreglan
Svæðisstjórn björgunarsveita á svæði 4

Verkefni og verkaskipting

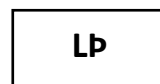
Skráning allra bjarga, tegund sveitar, stærð og kallmerki	Lögreglan/Björgunarsveitir
Staðfesting á hvert hver verkeining skal fara til starfa	Lögreglan/Björgunarsveitir
Upplýsa bjargir um varðaðar akstursleiðir	Lögreglan/Björgunarsveitir

Kortatákn:

Móttökustaður



Lendingarsvæði þyrlu



6.2 Biðsvæði á vettvangi (BF, BH og BTB)

Starfsemi: Staðir sem bjargir bíða á þangað til þeim hefur verið úthlutað í verkefni eða á meðan þær eru í hvíld. Þaðan eru bjargir sendar í verkefni samkvæmt fyrirmælum vettvangsstjóra. Halda þarf skrá um allar bjargir í samvinnu við Móttöku. Biðsvæði geta verið innan eða utan við ytri lokun (innri- eða ytri-biðsvæði).

Staðsetning land:

- 1) Gamli vegurinn við Hálsa (vestan)
- 2) Við Fitjar (austan)
- 3) Annað eftir ákvörðun vettvangsstjóra eða flutningastjóra

Verkbáttastjóri: Flutningastjóri

Hverjir sinna: Lögreglan
Svæðisstjórn björgunarsveita svæði 4

Verkefni og verkaskipting:

Umsjón og eftirlit með hjálparliði á biðsvæði	Lögregla / björgunarsveitir
Virkjun hjálparliðs til verkefna skv. beiðni	Lögregla / björgunarsveitir
Skráning flutningatækja og flutningsgetu	Lögregla / björgunarsveitir
Umsjón og eftirlit virkjun flutningatækja til verkefna	Lögregla / björgunarsveitir
Skráning tækja og búnaðar á biðsvæði	Lögregla / björgunarsveitir
Sending tækja og / eða búnaðar skv. beiðni	Lögregla / björgunarsveitir
Leiðbeina og skipuleggja umferð milli biðsvæðis og slysstaðar	Lögregla / björgunarsveitir

Kortatákn:

Biðsvæði

Flutningstækja

BF

Biðsvæði

hjalparliðs

BH

Biðsvæði

tækja og búnaðar

BTB

6.3 Vatnstökusvæði

Starfsemi:	Staðir þar sem hægt er að komast til að fylla á tankbíla eða koma fyrir dælu.
Staðsetning:	1) Eftir ákvörðun Björgunarstjóra í samráði við Vettvangsstjórn
Ábyrgð:	Björgunarstjóri
Hverjir sinna:	Slökkvilið Borgarbyggðar Svæðisstjórn björgunarsveita svæði 4
Kortatákn:	<div style="border: 1px solid black; padding: 5px; display: inline-block;">VATN</div>

6.4 Slysstaður og næsta nágrenni (SLY)

Starfsemi:	Slökkvistöf og eldvarnir, björgun fólks úr hættu, bráðaflokkun, umönnun og undirbúningur fyrir flutning á söfnunarsvæði slasaðra til áverkamats og skráningar, mengunarvarnir, leit og hreinsunarstörf.
Staðsetning land:	Staðurinn þar sem eldurinn er og næsta nágrenni. Afmarkast oft af innri lokun.
Verkbáttastjóri:	Björgunarstjóri
Aðrir stjórnendur:	Þegar yfirmaður greiningarsveitar mætir á slysstað gefur hann sig fram við björgunarstjóra og tekur yfir stjórnun á bráðaflokkun og forgangsröðun vegna flutnings á söfnunarsvæði slasaðra SSS.
Hverjir sinna:	Slökkvilið Borgarbyggðar Greiningarsveit Heilbrigðisstofnunar Björgunarsveitir

Verkefni og verkaskipting

Slökkvistörf, eld- og mengunarvarnir	Slökkvilið
Lífsbjargandi aðstoð	Slökkvilið/greiningarveitir/sjúkraflutningslið/björgunarsveitir
Björgun	Slökkvilið / björgunarsveitir
Leit	Björgunarsveitir
Hreinsunarstörf	Slökkvilið
Bráðaflokkun	Greiningarsveitir/sjúkraflutningslið/björgunarsveitir
Umönnun þolenda	Greiningarsveitir/sjúkraflutningslið/björgunarsveitir
Undirbúningur fyrir flutning á SSS	Greiningarsveitir/sjúkraflutningslið/björgunarsveitir
Talning í flutningi á SSS	Gæslustjóri/lögreglan
Flutningur slasaðra til SSS.	Sjúkraflutningslið/björgunarsveitir

Þar fer einnig fram rannsókn lögreglu. Rannsóknarðilar fylgja sérstakri áætlun um rannsókn svæðisins og falla ekki undir stjórn björgunarstjóra. Lífsbjargandi aðstoð hefur alltaf forgang.

Kortatákn:

SLY

6.5 Söfnunarsvæði slasaðra (SSS)

Starfsemi: Staður sem slösuðum er safnað á til áverkamats, skráningar, umönnunar og forgangsröðunar til flutnings. Þar fer einnig fram hleðsla og afhleðsla sjúkrabifreiða. Gefa þarf fyrirsmæli um ákvörðunarstað og eftirlit í flutningi og koma á fjarskiptasambandi við slyssað og sjúkrahús.

Staðsetning: 1) Hvanneyri, Ásgarður (vestan)
2) Fitjar (austan)

Verkbáttastjóri: **Aðhlyningarstjóri**

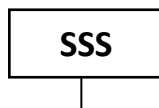
Aðrir stjórnendur: Yfirmaður greiningarsveitar heilbrigðisstofnunar stjórnar áverkamati, læknisfræðilegri meðferð og forgangsröðun á söfnunarsvæði slasaðra SSS.

Hverjir sinna: Greiningarsveitir
Sjúkraflutningamenn
Sjúkraflokkar björgunarsveita
Rauði krossinn

Verkefni og verkaskipting:

Áverkamat slasaðra	Greiningarsveit
Skráning/talning þolenda við móttöku og brottför	Greiningarsveit / björgunarsveitir
Forgangsröðun í flutningi frá SSS til sjúkrahúss	Stjórnandi, læknir
Fyrirmæli um ákvörðunarstað og eftirlit í flutningi	Stjórnandi, læknir
Umönnun og undirbúningur fyrir flutning	Sjúkraflutningslið / björgunarsveitir
Afhleðsla og hleðsla sjúkrabifreiða á SSS	Björgunarsveitir
Aðhlyning lítið slasaðra (grænir)	RKÍ / bj.sv.
Innri starfssemi á græna svæðinu og upplýsingar til aðhlyningarstjóra	RKÍ

Kortatákn:



6.6 Söfnunarsvæði látinna (SSL)

Starfsemi: Staður þar sem líkum eða líkamshlutum er safnað, kennsl, skráning og skýrslugerð fer fram.

Staðsetning: Hvanneyri (vestan)
Fitjar (austan)

Verkbáttastjóri: Gæslustjóri

Hverjir sinna: Lögreglan

Verkefni og verkaskipting

Uppsetning svæðisins og gæsla þess	Lögreglan
Bera kennsl á látna	Kennslanefnd
Skráning og skýrslugerð	Lögreglan / Kennslanefnd
Tryggja vinnuástöðu fyrir lækna	Lögreglan
Úrskurða einstaklinga látna	Læknir

Kortatákn:



6.7 Gæslustörf á vettvangi

Starfsemi: Lokun svæða fyrir umferð, verndun vettvangs og gæsla eftir þörfum á starfssvæðum og biðsvæðum, skipulagning á umferðarstjórn og umsjón með Söfnunarsvæði látinna.

Verkbáttastjóri: Gæslustjóri

Ytri lokun: Samkvæmt ákvörðun Gæslustjóra í samráði við VST

Innri lokun: Samkvæmt ákvörðun Gæslustjóra í samráði við VST

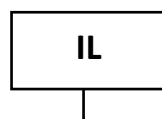
Hverjir sinna: Lögreglan
Björgunarsveitir

Verkefni og verkaskipting

Uppsetning á innri lokun við slyssað	Lögreglan
Verndun vettvangs vegna rannsóknar	Lögreglan
Skipulag á umferðastjórn og lokunum	Lögreglan/Björgunarsveitir
Umsjón með söfnunarsvæði látinna	Lögreglan
Framkvæmd á gæslu einstakra starfssvæða	Lögreglan
Löggæsla og verndun á slysavettvangi	Lögreglan
Löggæsla og verndun á söfnunarsvæði	Lögreglan/Björgunarsveitir
Ytri lokanir	Lögreglan/Björgunarsveitir
Leiðbeina og stjórna umferð frá biðsvæði á slyssað	Lögreglan/Björgunarsveitir

Kortatákn:

Innri lokun



Ytri lokun



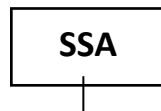
6.8 Söfnunarsvæði aðstandenda (SSA)

Starfsemi:	Staður þar sem aðstandendum er safnað saman til upplýsingagjafar, skráningar og stuðnings. Sameining aðstandenda og þolenda.
Staðsetning:	Hvanneyri, Ásgarður
Verkbáttastjóri:	Þetta starfssvæði fellur ekki undir vettvangsstjórn heldur undir lögreglustjóra / aðgerðastjórn
Aðrir stjórnendur:	Yfirmaður neyðarnefndar Rauða kross deildar stjórnar starfsemi á SSA.
Hverjir sinna:	Rauða kross deild Prestar

Verkefni og verkaskipting

Upplýsingagjöf til aðstandenda	RKÍ
Skráning aðstandenda og tengsl við þolendur	RKÍ
Almenn sál gæsla og andleg uppörvun	RKÍ / prestar
Sameining aðstandenda og lítið slasaðra	RKÍ

Kortatákn:



6.9 Talning/Skráning

Starfsemi:	Talning og staðsetning þolenda í slysinu. Hafa yfirsýn um hvar þolendur eru á hverjum tíma. Gæslustjóri eða fulltrúi hans sér um að taka saman tölur frá talningapóstum og upplýsa VST og AST um fjölda og staðsetningu.
Staðsetning	Talið við slysstað, inn og út af söfnunarsvæðum. Talið við flutning út fyrir YL og afrifa skilin eftir.
Verkbáttarstjóri:	Gæslustjóri
Hverjir sinna:	Lögreglan Björgunarsveitir

Kortatákn:

TALNING

Á slysstað.

Þar fer fram bráðaflokkun og í því kerfi eru þolendur taldir eftir bráðaflokkun og gefur þetta fyrstu upplýsingar um ástand þolenda á slysstað.

Á söfnunarsvæði slasaðra.

Þar er talið inn og út af svæðinu.

Á söfnunarsvæði látinna.

Þar fer fram skráning á látnum og líkamshlutum.

Af svæðinu

Þegar þolendur fara af svæðinu á sjúkrastofnanir eða önnur söfnunarsvæði utan VST skilja þeir eftir afrifur greiningarspjalda við síðasta talningapóst.

Það er hlutverk VST í samvinnu við SST að vinna úr skráningum og tryggja að vitað sé um alla sem í slysinu lentu þegar aðgerðum er lokið.

7.0 RÝMINGARÁÆTLUN

Komi til gróðurelda af þeirri stærðargráðu að rýma þurfi ákveðin svæði í Skorradal eru boð þess efnis send frá Neyðarlínunni í alla GSM síma á svæðinu. Í boðunum kemur fram hvar hættan er eða svæði skuli rýma og eftir atvikum hvert á að rýma.

Lögregla og björgunarsveitir fylgja rýmingunni eftir eins og hægt er.

Ef ekki er hægt að fara akandi í burtu þarf að fara fótgangandi frá hættunni.

Fjöldahjálparstöð er á Hvanneyri.

7.1 Svæði 1, Indriðastaðir og Indriðastaðahlíð

Rýming inn á Þjóðveg, Dragaveg 520 eða Mófellsveg 507 og þaðan yfir á Dragaveg. Rýmt burt frá eld og reyk

7.2 Svæði 2, Hálsaskógur

Rýming inn á Þjóðveg, Skorradalsveg 508. Rýmt burt frá eld og reyk.

7.3 Svæði 3, Vatnsendahlíð

Rýming inn á Þjóðveg, Skorradalsveg 508. Rýmt til austurs eða vesturs burt frá eld og reyk.

7.4 Svæði 4, Hvammskógur

Rýming inn á Þjóðveg, Skorradalsveg 508. Rýmt til austurs eða vesturs burt frá eld og reyk.

7.5 Svæði 5, Dagverðarnes

Rýming inn á Þjóðveg, Skorradalsveg 508. Rýmt til austurs eða vesturs burt frá eld og reyk.

7.6 Svæði 6, Fitjahlíð

Rýming inn á Þjóðveg, Skorradalsveg 508. Rýmt til austurs eða vesturs burt frá eld og reyk.

7.7 Svæði 7, Hagi

Rýming inn á Þjóðveg, 5094. Rýmt til vesturs ef hægt er, annars eins langt til austurs og hægt er, frá hættu.

7.8 Svæði 8, Stóra-Drageyri

Rýming inn á Þjóðveg, 5094. Rýmt til vesturs ef hægt er, annars eins langt til austurs og hægt er, frá hættu.

8.0 VERKEFNI VIÐBRAGÐSAÐILA

Í þessum kafla er verkefnum þeirra, sem skyldum hafa að gegna í áætluninni, gerð skil. Nauðsynlegt er að allir þekki og skilji sín verkefni. Allir aðilar, sem hér hafa hlutverk, skulu útbúa gátlista byggða á þessum verkefnum.

8.1.1 Aðgerðastjórn	Error! Bookmark not defined.
8.1.2 Slökkvilið Borgarbyggðar	Error! Bookmark not defined.
8.1.3 Lögreglan á Vesturlandi	Error! Bookmark not defined.
8.1.4 Björgunarsveitir á svæði 4	Error! Bookmark not defined.
8.1.5 Heilbrigðisstofnun Vesturlands.....	Error! Bookmark not defined.
8.1.6 Svæðisstjórn Björgunarsveita á svæði 4	Error! Bookmark not defined.
8.1.7 Rauði krossinn í Borgarbyggð	Error! Bookmark not defined.
8.1.8 Skógrækt ríkisins.....	Error! Bookmark not defined.
8.1.9 Vegagerðin.....	Error! Bookmark not defined.
8.1.10 Samhæfingarstöðin.....	Error! Bookmark not defined.
8.1.11 Landhelgisgæslan.....	Error! Bookmark not defined.
8.1.12 Fjarskiptamiðstöð ríkislögreglustjórans.....	Error! Bookmark not defined.
8.1.13 Neyðarlínan	Error! Bookmark not defined.

8.1.1 Aðgerðastjórn

ÓVISSUSTIG

- Yfirfer verkefni sín á hættu- og neyðarstigi

HÆTTUSTIG

- Tryggir að næg mönnun sé til staðar hjá viðbragðsaðilum á svæðinu
- Upplýsir viðbragðsaðila um stöðu mála
- Fylgist með ástandi og horfum
- Viðbragðsáætlunin yfirfarin og tryggt að í stjórnstöð sé allt til reiðu

NEYÐARSTIG

- Virkjar tafarlaust aðgerðastjórnstöð og stjórnar og samhæfir aðgerðir skv. 5.2 – 5.3 í viðbragðsáætlun þessari
- Opna fjarskiptasamband við Vettvangsstjórn samkvæmt fjarskiptaskipulagi í kafla 9
- Opnar fjarskiptasamband við Samhæfingarstöðina samkvæmt fjarskiptaskipulagi í kafla 9
- Aflar upplýsinga um stöðu mála á vettvangi
- Virkjar fjöldahjálparstöð á Hvanneyri

8.1.2 Slökkvilið Borgarbyggðar

ÓVISSUSTIG

- Yfirfer verkefni sín á hættu- og neyðarstigi

HÆTTUSTIG

- Yfirfara búnað og tæki
- Skoða, eftir atvikum, stöðu við vatnstökustaði
- Fara yfir verkferla og skipulag vegna gróðurelda (sjá hlekk neðst á blaðsíðunni)
- Tryggir að næg mönnun sé til staðar á svæðinu til að takast á við gróðurelda
- Sendir fulltrúa í AST
- Undirbýr að tilnefna fulltrúa í VST
- Undirbýr að tilnefna björgunarstjóra

NEYÐARSTIG

- Slökkvilið fer beint á brunastað
- Tilnefnir fulltrúa í AST, VST og tilnefnir björgunarstjóra
- Björgunarstjóri kemur á sambandi við VST
- Starfar samkvæmt innra skipulagi vegna gróðurelda

Leiðbeiningar frá Mannvirkjastofnun vegna gróðurelda

<http://www.mannvirkjastofnun.is/library/Skrar/Slokkvilidasvid/Fraedsluefni-fyrir-slokkvilid/20090518%20Gróðureldar.pdf>

8.1.3 Lögreglan á Vesturlandi**ÓVISSUSTIG**

- Yfirfer verkefni sín á hættu- og neyðarstigi

HÆTTUSTIG

- Yfirfara búnað og tæki
- Farar yfir verkferla og skipulag vegna gróðurelda
- Tryggir að næg mönnun sé til staðar á svæðinu til að takast á við gróðurelda
- Sendir fulltrúa í AST
- Undirbýr að tilnefna vettvangsstjóra
- Undirbýr að tilnefna gæslustjóra

NEYÐARSTIG

- Lögreglustjóri eða staðgengill hans mætir í aðgerðastjórn
- Tilnefnir vettvangsstjóra og sendir hann á vettvang
- Tilnefnir gæslustjóra og sendir á vettvang
- Kemur upp vettvangsstjórnstöð
- Opnar talstöðvasamband við aðgerðastjórn
- Lögreglumenn sendir í innri og ytri lokanir, bráðaflokkunarsvæði við slysstað, söfnunarsvæði slasaðra og söfnunarsvæði látinna ef þörf er á
- Lögregla hefur rannsókn samhliða björgunaraðgerðum en lífsbjargandi aðstoð hefur alltaf forgang

8.1.4 Björgunarsveitir á svæði 4**ÓVISSUSTIG**

- Yfirfer verkefni sín á hættu- og neyðarstigi

HÆTTUSTIG

- Yfirfara búnað og tæki
- Tryggir að næg mönnun sé til staðar á svæðinu til að takast á við gróðurelda
- Undirbúa aðstoð við rýmingar
- Undirbúa aðstoð við slökkvistarf
- Sendir fulltrúa í AST
- Undirbýr að tilnefna fulltrúa í VST
- Undirbýr að tilnefna flutningastjóra

NEYÐARSTIG

- Mæta í bækistöð og taka til þann búnað sem þarf
- Bátaflokkar koma með báta á staðinn
- Aðstoða við rýmingu
- Aðstoða við slökkvistarf
- Sendir fulltrúa í AST og VST
- Tilnefnir flutningastjóra

8.1.5 Heilbrigðisstofnun Vesturlands

ÓVISSUSTIG

- Yfirfer verkefni sín á hættu- og neyðarstigi

HÆTTUSTIG

- Yfirfara búnað og tæki
- Tryggir að næg mönnun sé til staðar á svæðinu til að takast á við afleiðingar gróðurelda
- Sendir fulltrúa í AST
- Undirbýr að tilnefna aðhlyningarstjóra

NEYÐARSTIG

- Sendir fulltrúa í AST
- Tilnefnir aðhlyningarstjóra
- Undirbýr uppsetningu SSS ef á þarf að halda
- Greiningarsveit send frá Akranesi

8.1.6 Svæðisstjórn Björgunarsveita á svæði 4

ÓVISSUSTIG

- Yfirfer verkefni sín á hættu- og neyðarstigi

HÆTTUSTIG

- Tryggir að næg mönnun sé til staðar á svæðinu til að takast á við gróðurelda
- Undirbúa aðstoð við rýmingar
- Undirbúa aðstoð við slökkvistarf
- Sendir fulltrúa í AST
- Undirbýr að tilnefna fulltrúa í VST
- Undirbýr að tilnefna flutningastjóra

NEYÐARSTIG

- Sendir fulltrúa í AST og VST
- Tilnefnir flutningastjóra
- Aðstoða við rýmingu
- Aðstoða við skökkvistarf

8.1.7 Rauði krossinn í Borgarbyggð

ÓVISSUSTIG

- Yfirfer verkefni sín á hættu- og neyðarstigi

HÆTTUSTIG

- Sendir fulltrúa í aðgerðastjórn
- Neyðarskipulag yfirfarið

NEYÐARSTIG

- Sendir fulltrúa í aðgerðastjórn
- Fjöldahjálparstjórar fara á söfnunarsvæði slasaðra ef á þarf að halda
- Aðstoð við uppsetningu á SSS, böruflytning, umsjón Græna svæðisins og aðstoði eftir þörfum
- Fjöldahjálparstöð virkjuð ef á þarf að halda
- Fjöldahjálparstjórar fara á söfnunarsvæði aðstandenda ef á þarf að halda
- Sambandi komið á við fulltrúa RKÍ í SST
- Annast upplýsingagjöf til aðstandenda vegna afdrifa þolenda í samráði við aðgerðastjórn

8.1.8 Skógrækt ríkisins

ÓVISSUSTIG

- Fylgist vel með ástandi og horfum
- Grípur til viðeigandi mótvægisaðgerða til að koma í veg fyrir gróðurelda

HÆTTUSTIG

- Fylgist vel með ástandi og horfum
- Grípur til viðeigandi mótvægisaðgerða til að koma í veg fyrir gróðurelda
- Upplýsir AST um stöðu og horfur

NEYÐARSTIG

- Fylgist vel með ástandi og horfum
- Grípur til viðeigandi mótvægisaðgerða til að koma í veg fyrir frekri gróðurelda
- Grípur til viðeigandi mótvægisaðgerða til að hefta útbreiðslu elda í samráði við VST
- Upplýsir AST um stöðu og horfur

8.1.9 Vegagerðin

ÓVISSUSTIG

- Yfirfer verkefni sín á hættu- og neyðarstigi

HÆTTUSTIG

- Fylgist með ástandi og horfum
- Er reiðubúin til að grípa til aðgerða til að auðvelda rýmingu eins og hægt er

NEYÐARSTIG

- Er reiðubúin til að grípa til aðgerða til að auðvelda rýmingu eins og hægt er

8.1.10 Samhæfingarstöðin**ÓVISSUSTIG**

1. Bakvaktarmaður AVD fylgist með framgangi málsins á ÓVISSUSTIGI (mannar SST eftir atvikum)

HÆTTUSTIG

- Bakvaktarmaður AVD fylgist með framgangi málsins á ÓVISSUSTIGI (mannar SST eftir atvikum)
- Er í sambandið við Veðurstofu vegna vöktunar
- Er í sambandi við AST og aðstoðar eftir þörfum
- SST virkjuð með völdum aðilum ef þörf er á

NEYÐARSTIG

- Samhæfingarstöðin virkjuð og áhöfn 1 og 2 boðuð samkvæmt boðunarlista.
- Opnar fjarskiptasamband við AST samkvæmt fjarskiptaplani í kafla 9
- Sér um heildar samhæfingu allra umdæma sem að málinu koma
- Skipuleggur stuðning við AST og útvegjar bjargir utan umdæmis eftir þörfum
- Skipuleggur og stjórnar flutningi þolenda milli umdæma

8.1.11 Landhelgisgæslan

ÓVISSUSTIG

- Hefur ekki hlutverk á óvissustigi

HÆTTUSTIG

- Kannar stöðu þyrlna og flugvélar
- Er í viðbragðsstöðu

NEYÐARSTIG

- Kannar stöðu þyrlna og flugvélar
- Er í viðbragðsstöðu

8.1.12 Fjarskiptamiðstöð ríkislögreglustjórans

ÓVISSUSTIG

- FMR aðstoðar við fjarskipti og boðanir
- Fylgist með ástandi mála og er í viðbragðsstöðu.

HÆTTUSTIG

- FMR aðstoðar við fjarskipti og boðanir
- Fylgist með ástandi mála og er í viðbragðsstöðu.

NEYÐARSTIG

- FMR aðstoðar við fjarskipti og boðanir
- Mannar borð FMR í SST

8.1.13 Neyðarlínan

ÓVISSUSTIG

1. Kemur boðum til viðbragðsaðila samkvæmt boðunarlista í kafla 4.

BOÐUNARKÓÐI FYRIR ÓVISSUSTIG:

ÓVISSUSTIG – gróðureldar - Skorradal

HÆTTUSTIG

1. Boðar viðbragðsaðila samkvæmt boðunarlista í kafla 4.

BOÐUNARKÓÐI FYRIR HÆTTUSTIG:

HÆTTUSTIG – gróðureldar - Skorradal

NEYÐARSTIG

1. Boðar viðbragðsaðila samkvæmt boðunarlista í kafla 4.
2. Hefur boðun til rýmingar samkvæmt fyrirmælum (rýmingaráætlun í kafla 7)

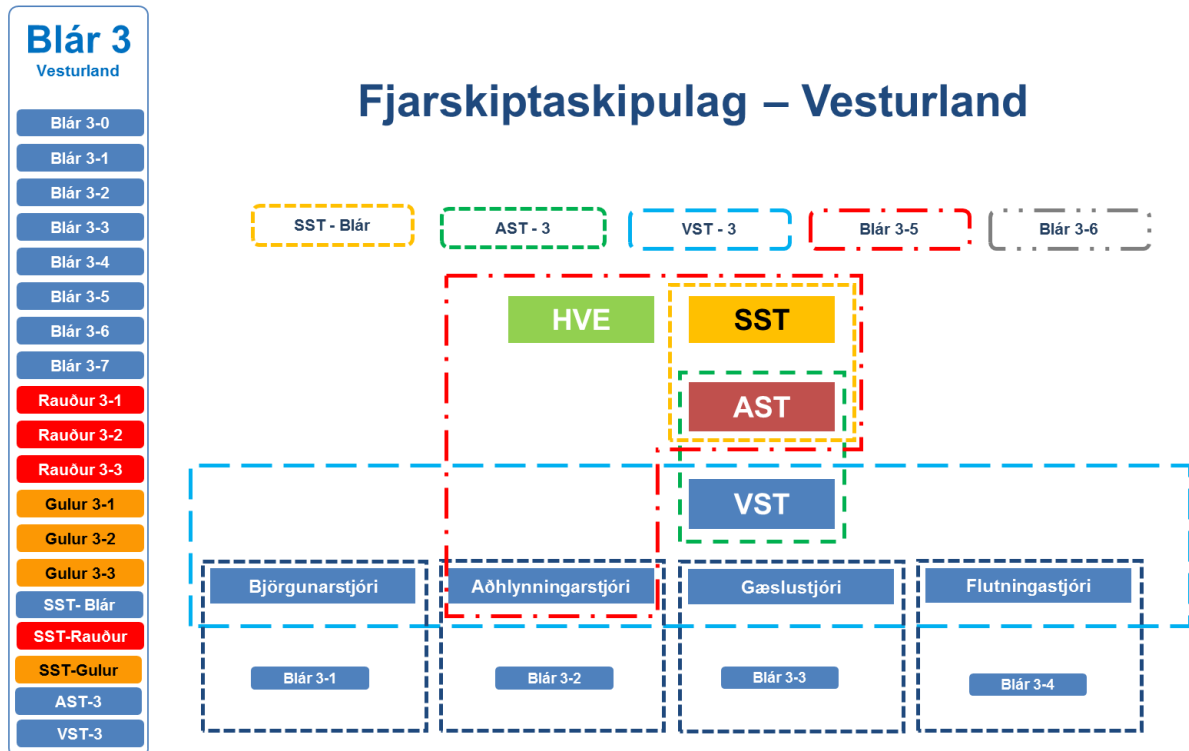
BOÐUNARKÓÐI FYRIR NEYÐARSTIG:

NEYÐARSTIG – gróðureldar – Skorradal

3. Mannar borð Neyðarlínu í SST

9.0 FJARSKIPTI

9.1 Grunnskipulag fjarskipta



Allar bjargir byrja á **Blár 3-0** VST tekur ákvörðun um hvaða hluta aðra hann virkjar af fjarskiptaskipulaginu á vettvangi.

Í upphafi tilkynna allir viðbragðsaðilar sem eru á leið á vettvang sig inn á **Blár 3-0** og eru á þeim talhóp þar til fyrirmæli eru gefin um annað.

Samhæfingarstöðin og aðgerðastjórn eru með sín samskipti á **SST Blár**.

Aðgerðastjórn og Vettvangsstjórn eru á **AST-3**.

Vettvangsstjórn er í samskiptum við Verkpáttastjóra á **VST 3**.

Athuga skal að allir verkpáttastjórar verða að vera með tvær talstöðvar með hlustun á **VST 3** og einnig á viðkomandi vinnurásum ef sá hluti skipulagsins er notaður.

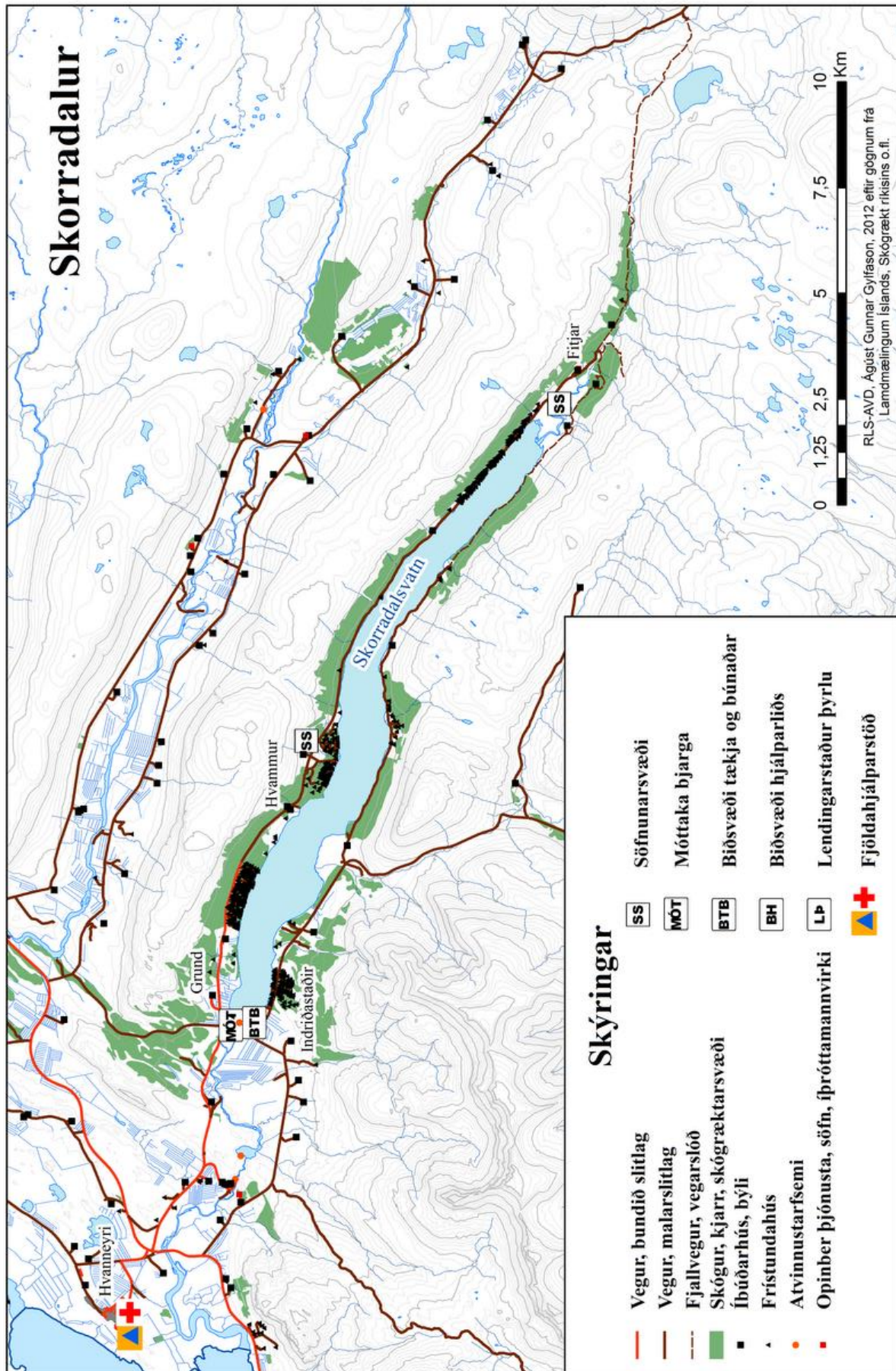
Verkpáttastjórar og þeirra verkpættir nota talhópa:

Björgunarstjóri	TETRA	Blár 3-1
Aðhlyningarstjóri	TETRA	Blár 3-5
Gæslustjóri	TETRA	Blár 3-3
Flutningastjóri	TETRA	Blár 3-4

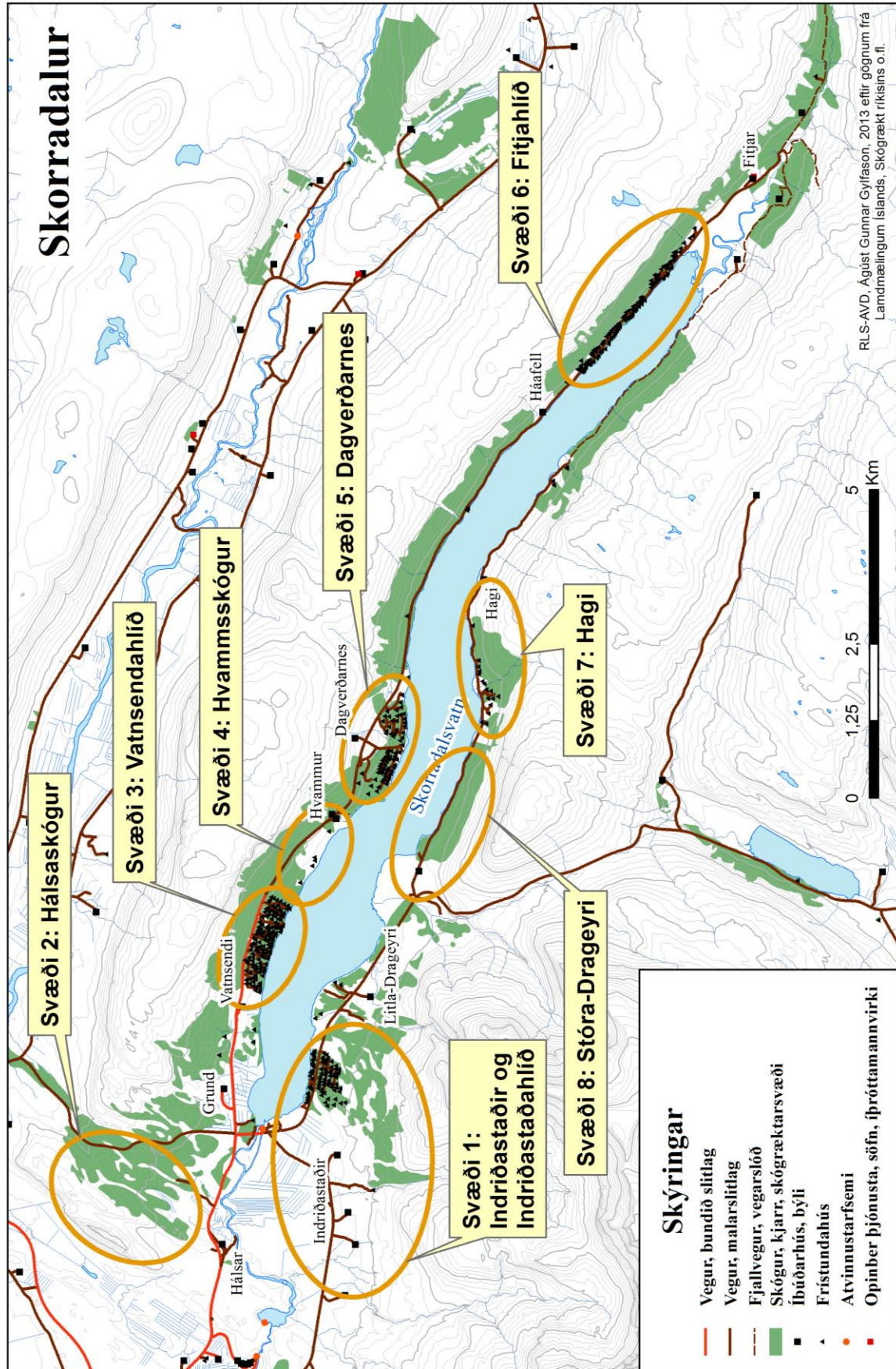
Rauði kross Íslands (fjöldahjálparstöð / SSA) er í sambandi við AST / SST á TETRA Blár 3-6

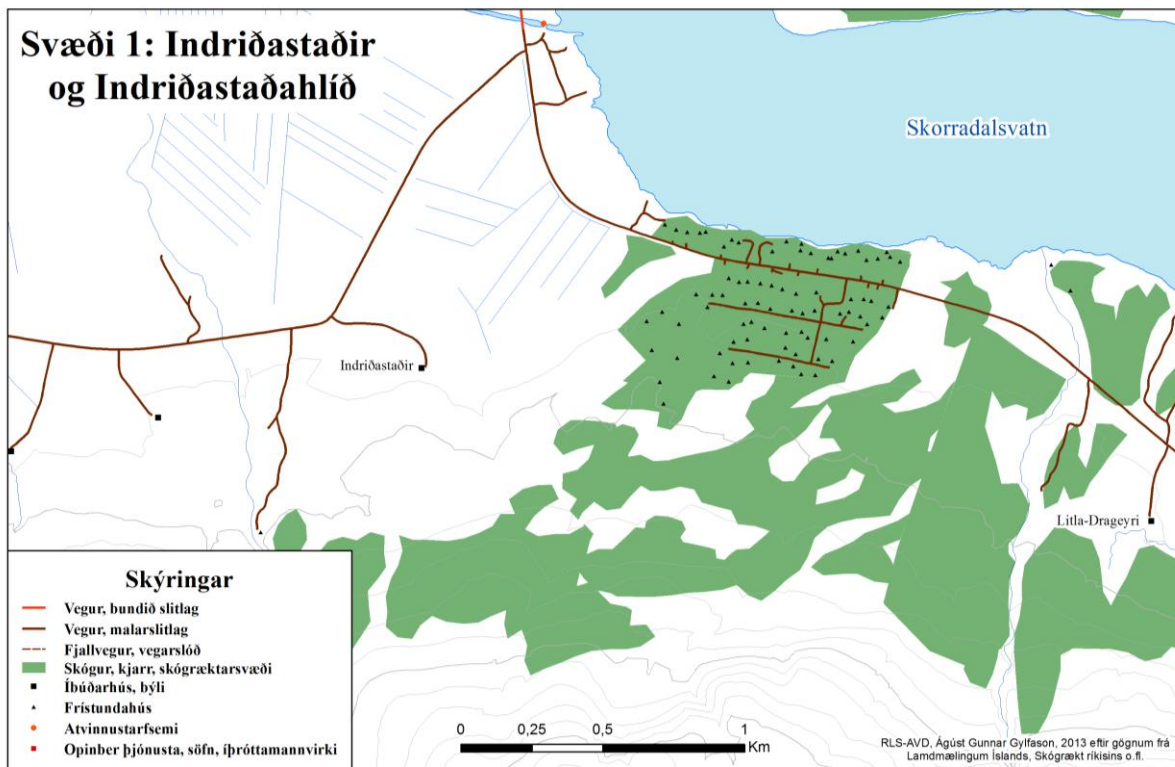
10.0 KORT

10.1 Yfirlitsmynd af Skorradal og nágrenni

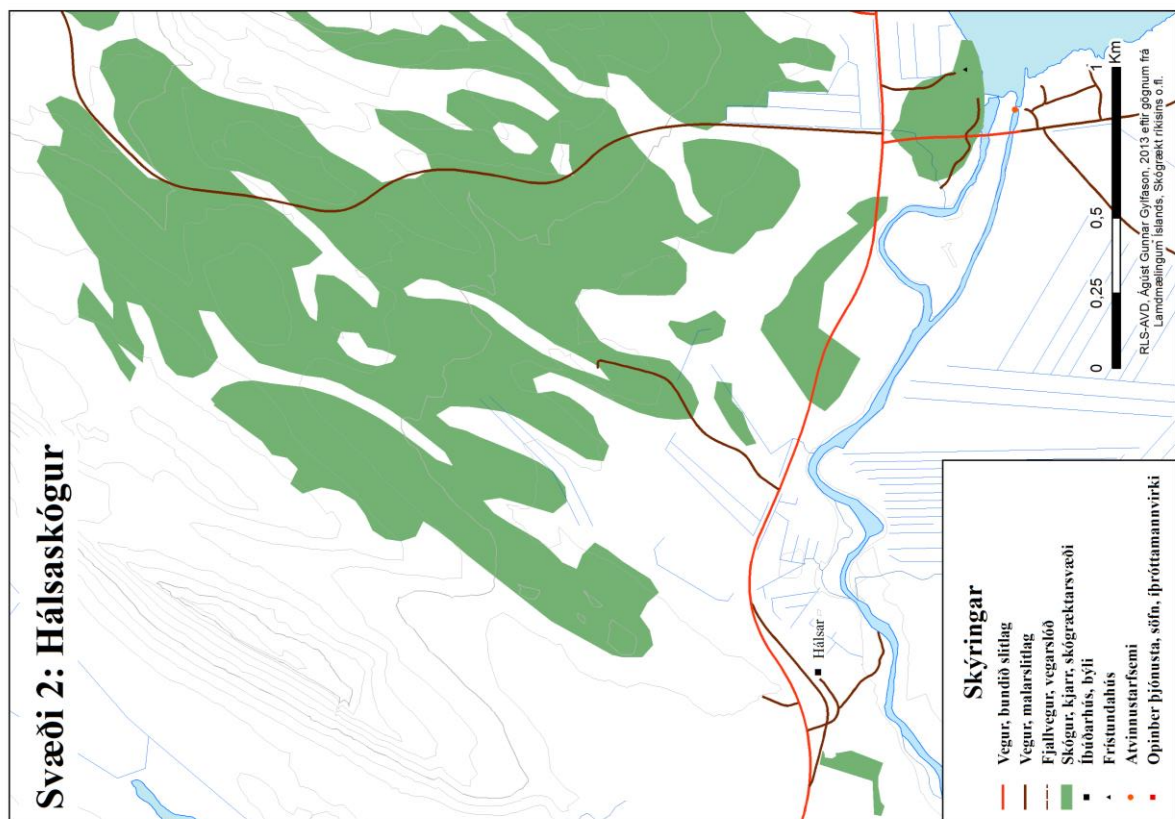


10.2 Svæðaskipting við Skorradal

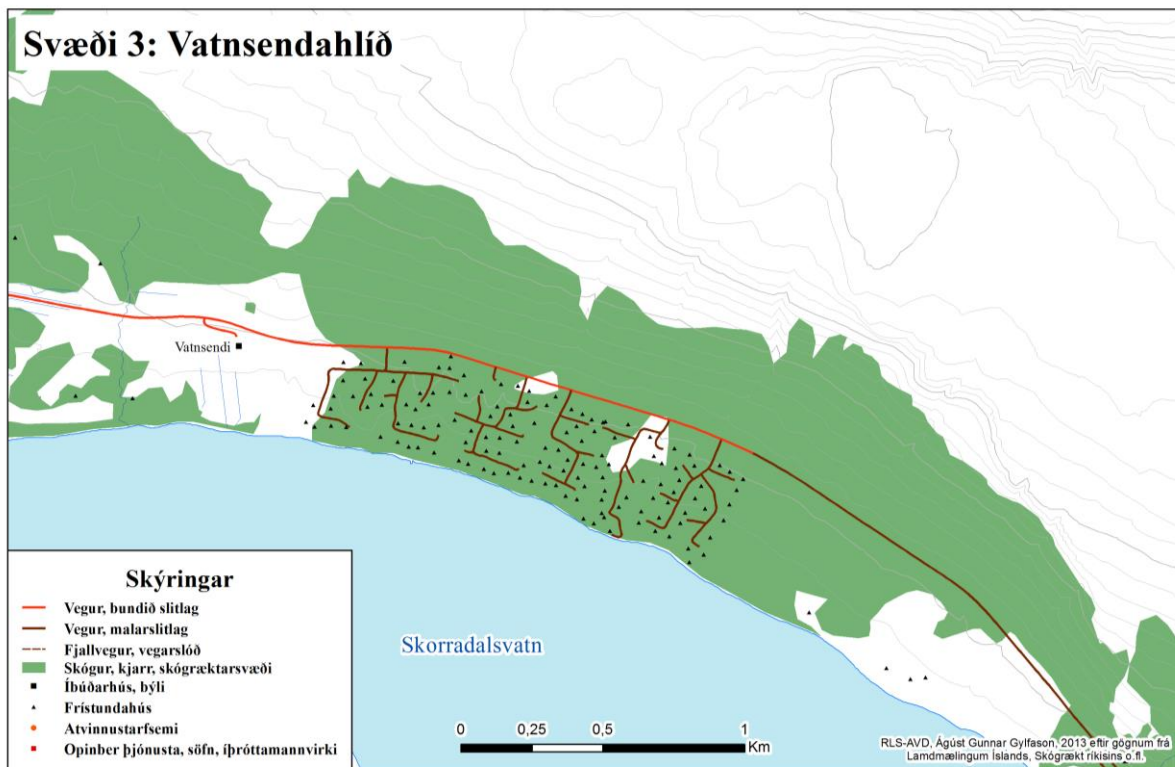




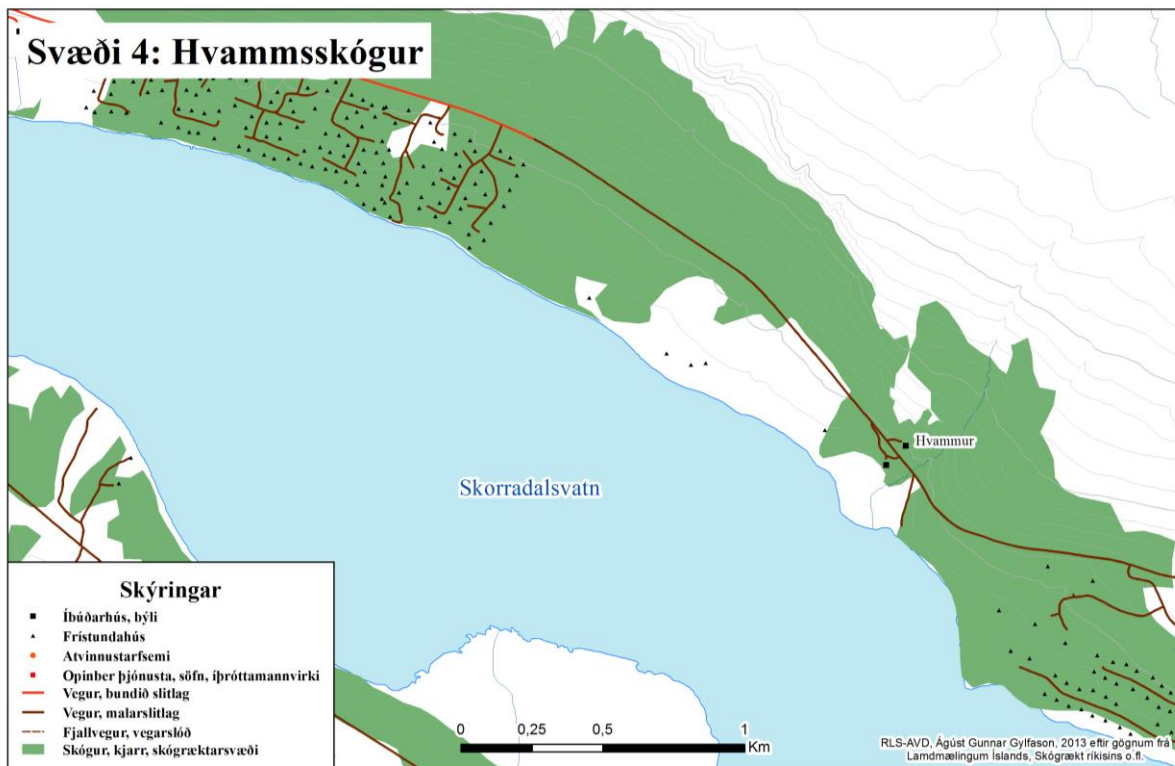
Mynd 2 Svæði 1, Indriðastaðir og Indriðastaðahlíð



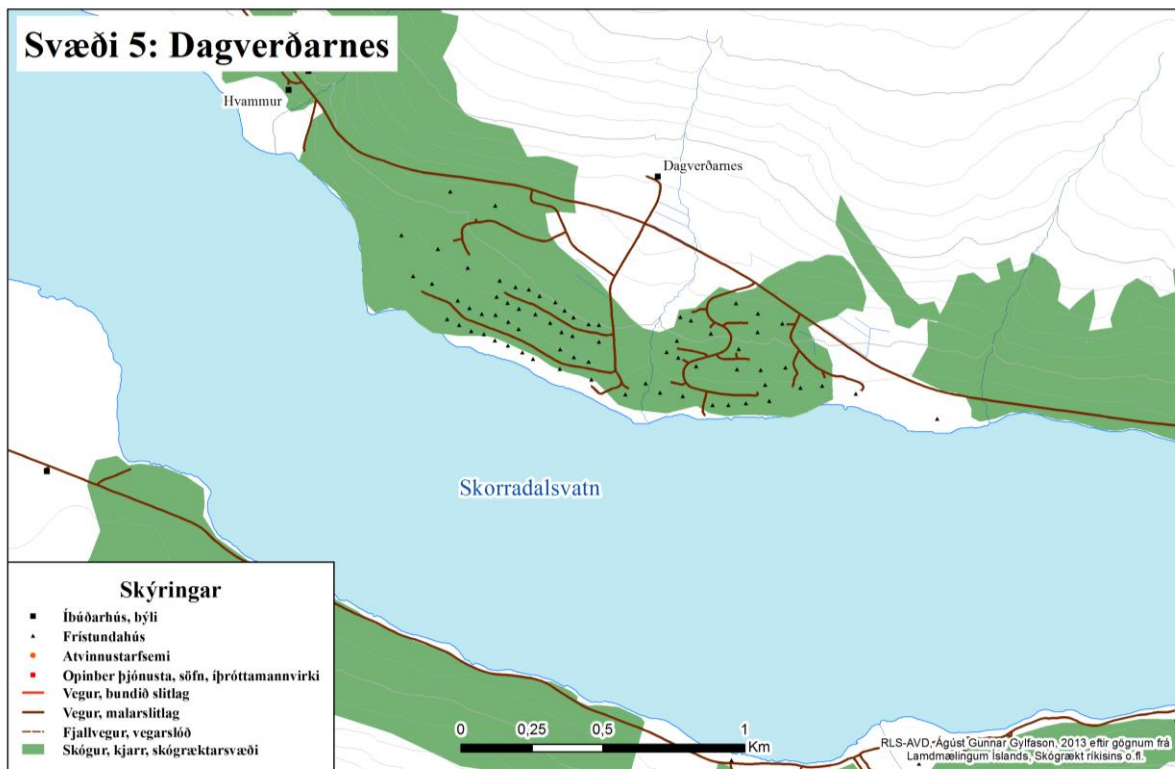
Mynd 3 Svæði 2, Hálsaskógur



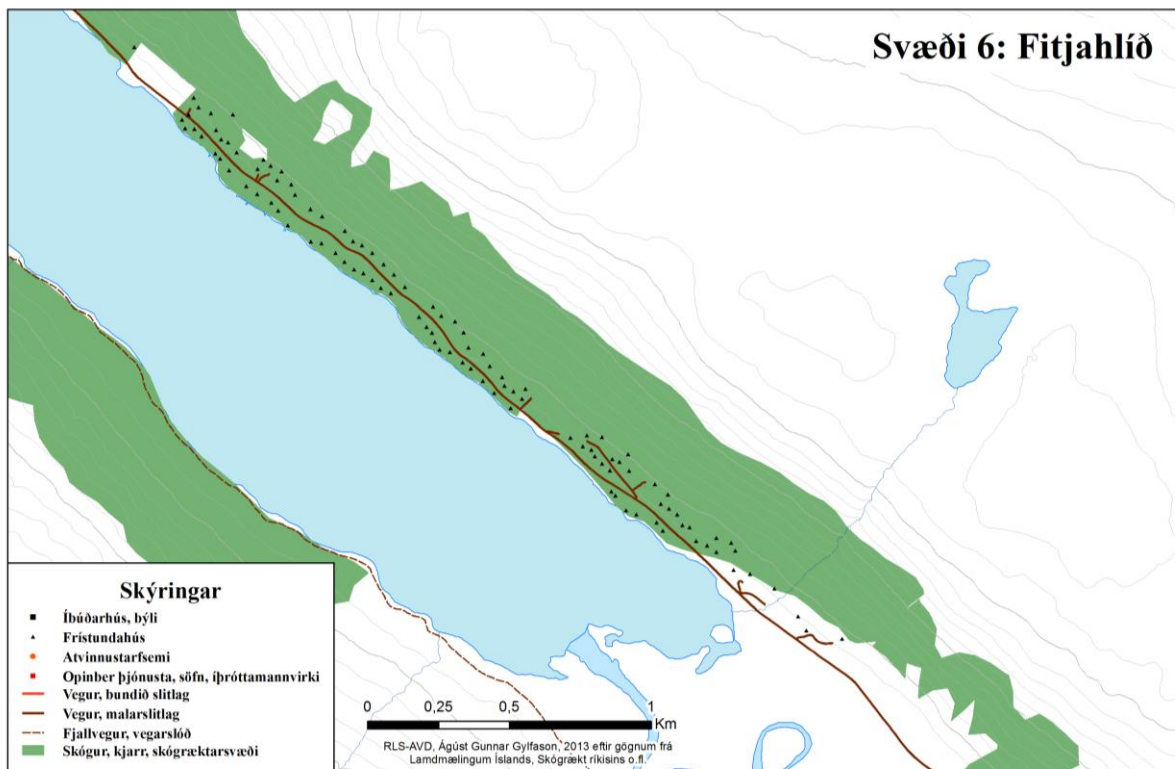
Mynd 4 Svæði 3, Vatnsendahlíð



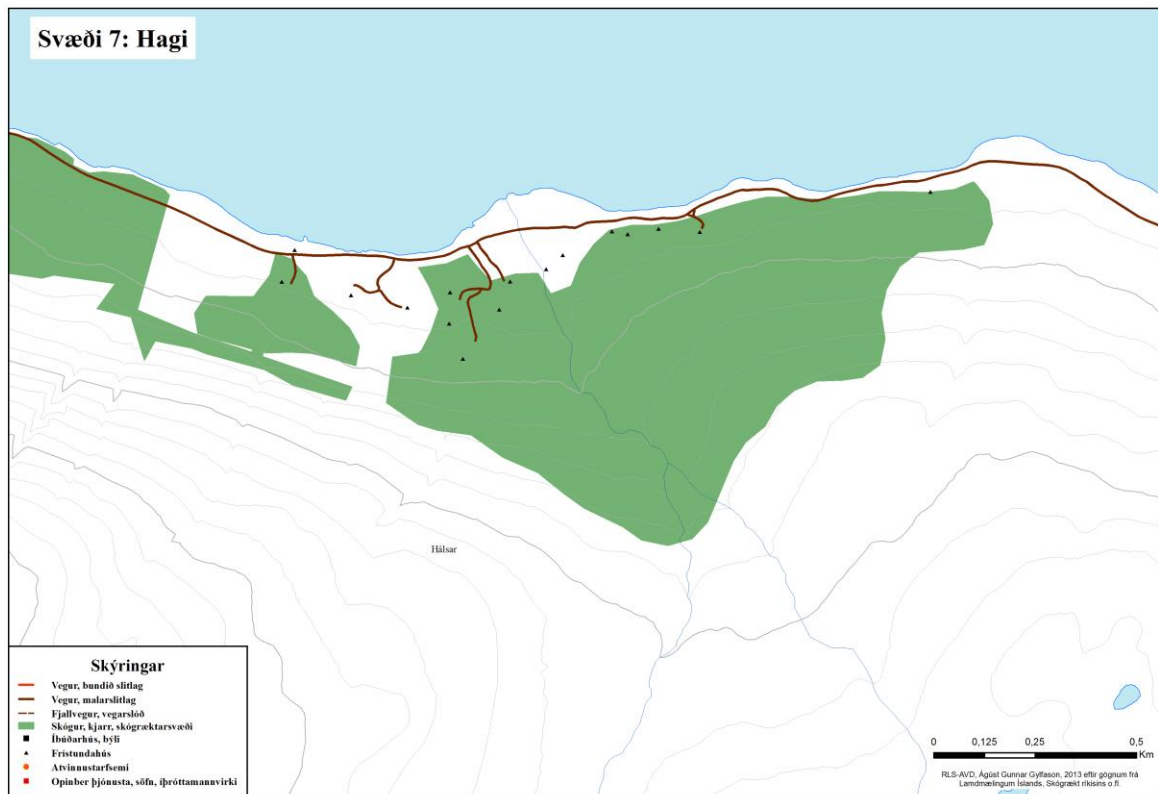
Mynd 5 Svæði 4, Hvammsskógur



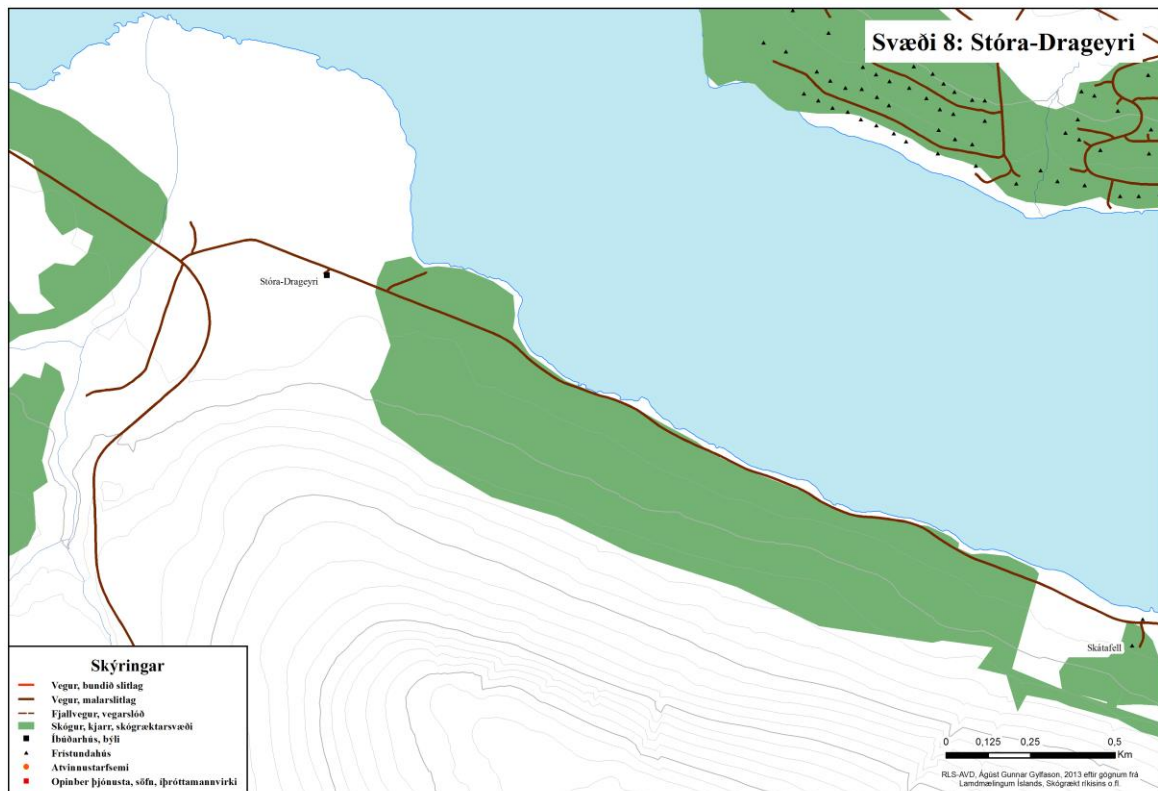
Mynd 6 Svæði 5, Dagverðarnes



Mynd 7 Svæði 6, Fitjahlíð

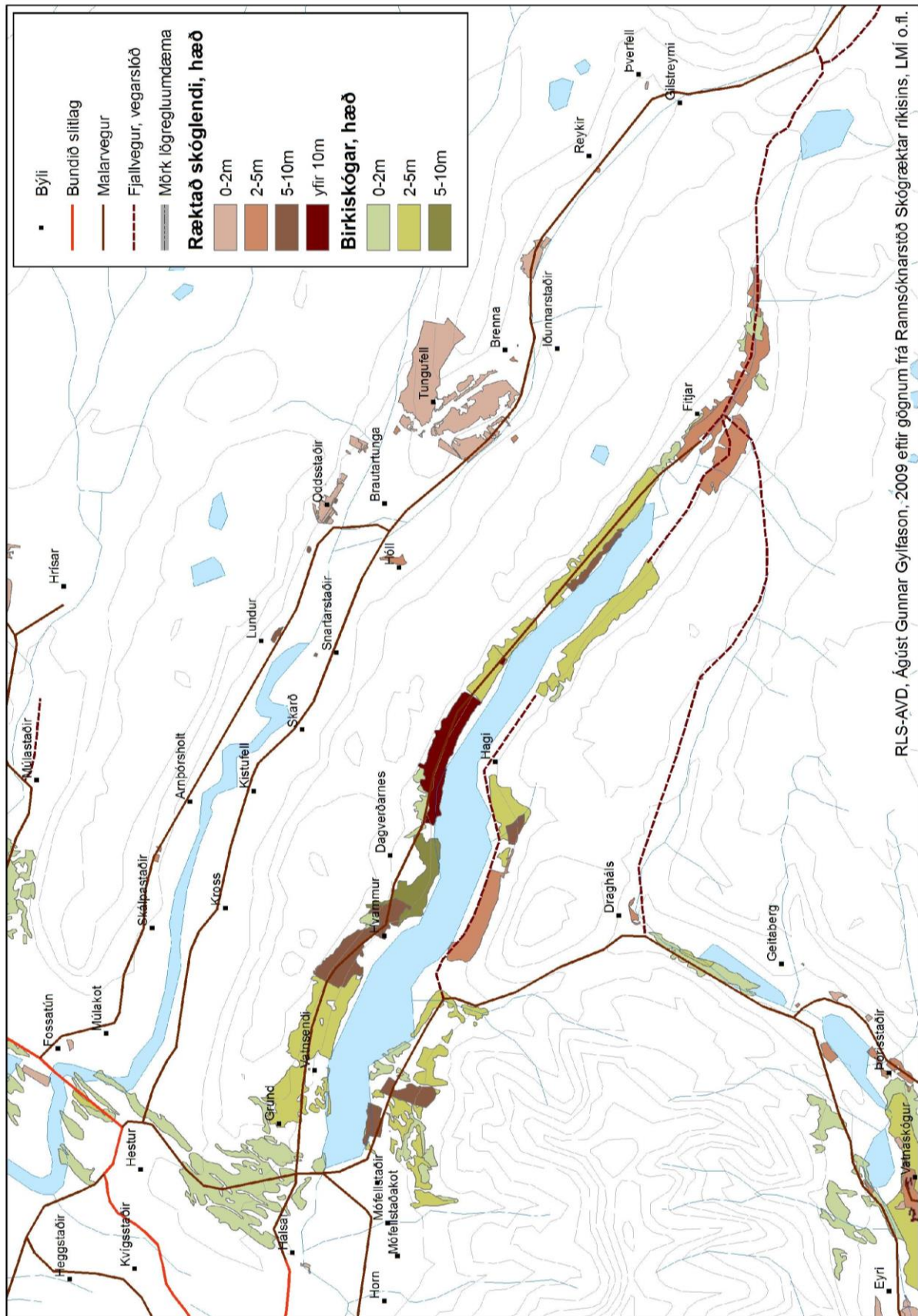


Mynd 8 Svæði 7, Hagi



Mynd 9 Svæði 8, Stóra-Drageyri

10.3 Yfirlitsmynd af Skorradal, skóglendi.



RLS-AVD, Ágúst Gunnar Gylfason, 2009 eftir gögnum frá Rannsóknarstöð Skógræktar ríkisins, LMÍ o.fl.

11.0 DREIFINGARLISTI

Allir þeir sem hafa hlutverk samkvæmt áætlun þessari skulu eiga eintak af henni. Áætlunin er vistuð á heimasíðu almannavarnadeildar ríkislögreglustjóra www.almannvarnir.is.

12.0 BREYTINGASAGA

Útgáfa	Dagsetning	Skýringar / breytingar	Fært inn

13.0 VIÐAUKAR

13.1 Mótvægisáðgerðir

13.1.1 Almannavarnarnefnd Borgarfjarar og Dala –ABD

ABD vinni að bættum búnaði og aðstöðu ABD og aðgerðastjórnar, ABD fylgist með framgangi mótvægiskaflans og sjái um uppfærslur áætlunarinnar í samvinnu við RLS.

13.1.2 Slökkvilið Borgarfjarðar

Taki áfram þátt í tilraunum með vatnsúðunarkerfið/varnarbúnað Guðmundar Hallgrímssonar. Skrái vatnstökustaði og möguleika á notkun brunakerfa og móti tillögur til úrbóta. Skrái einnig tengiliði hjá Vegagerð og stærri verktökum varðandi stærri ökutæki.

13.1.3 Bústaðaeigendur í Skorradal

Fylgist með heimasíðu Skorradalshrepps, þar sem áætlunin verður vistuð. Kynna sér flóttaleiðir úr dalnum.

Koma sér upp viðeigandi „neyðarbúnaði“ Slöngum (sem ná hringinn í kringum bústaðinn), slökkvitækjum, reykskynjurum, fötum og klöppum. Fari eftir reglum varðandi einnota grill, varðelda og skotelda. Stundi virka nágrannavörslu.

13.1.4 Félög bústaðaeigenda

Haldi kynningarfundum um viðbragðsáætlunina. Ath. vegna símastýrðu hliðanna sem komin eru upp þarf að opna fyrir aðgang fyrir sjúkrabíla, (neyðarbíla) þ.e.a.s. að hliðin opnast og standi opin á meðan neyðarástand/hættuástand ríkir. Haldi uppfærða skrá yfir hverjir eiga báta (4ra manna eða stærri) við Skorradalsvatn. Fram komi nöfn eigenda, númer bústaða og símanúmer hjá viðkomandi eigendum.

13.1.5 Jarðeigendur

Lagi burðarþol vega innan hverfa, setji útskot til mætinga og viðsnúningshausa á vegslóða. Setji vatnslagnir til slökkvistarfs í hverfin.

13.1.6 Lögreglan á Vesturlandi

Komi að eftirliti með sinubrennu, öðrum gróðureldum og meðferð elds á víðavangi.

13.1.7 Skógrækt ríkisins

Skógrækt ríkisins „Vesturlandsdeild“ setji fram áætlun um grisjun og slóðagerð sem nýtast megi til mótvægis gegn hugsanlegum kjarr- og skógareldum í Skorradal, til slökkvistarfs og jafnvel til að auðvelda flótta fólks frá brunasvæðum.

Bréf frá Birgi Haukssyni Skógarverði á Vesturlandi:

Skógrækt ríkisins á Vesturlandi er að vinna að nýtingaráætlunum fyrir lönd sín. Í þessum áætlunum er gert ráð fyrir breiðum stofnbrautum sem eldur ætti ekki að fara yfir. Þessar brautir hafa það mikinn burð að þær ættu allavega að bera lítinn slökkvibíl. Við gerum líka ráð fyrir brautum hér og hvar til að komast að Skorradalsvatni. Sem sagt brunavarnir eru einn þáttur í vinnu við nýtingaráætlun í okkar löndum á Vesturlandi. Við munum leggja þær fram jafnóðum og þær verða til. Vinna við áætlunir í Skorradal eru vel á veg komnar.

13.1.8 Sveitarstjórn Skorradalshrepps

Til forvarna og til mótvægisáðgerða er eftirfarandi lagt til.

Sveitarfélagið Skorradalshreppur vinni markvisst að uppbyggingu vatnslagna til slökkvistarfs í sumarbústaðahverfum og einnig að því að auðvelda aðkomu slökkvibíla að Skorradalsvatni til vatnstöku. Gerð verði úttekt á ástandinu og síðan verði framkvæmdaáætlun sett fram í viðauka viðbragðsáætlunarinnar.

Sveitarfélagið Skorradalshreppur láti fara fram úttekt á vegum/slóðum um frístundahúsvæðin, breidd þeirra og burðarþoli. Miðað sé við að fullhlaðinn slökkvibíll komist auðveldlega um svæðin á

ársgrundvelli og gerð verði viðeigandi snúningsplön. Gerð verði framkvæmdaáætlun sem sett verði inn í viðbragðsáætlunina um hvernig jarðeigendur vinni að framgangi þessara mála.

Sveitarfélagið Skorradalshreppur láti fara fram könnun á leiðamerkingum við aðkomu að hverju frístundahúsasvæði og láti eigendur frístundahúsajarða setja upp skilti með samræmdum götumerkingum.

Hýsi viðbragðsáætlunina á Skorradalur.is.

Vinni að gerð reglna um meðferð elds í sumarbústaðahverfum í dalnum.

Vakti rakastig og hafa slíkt sýnilegt á heimasíðunni.

Stuðli að tilraunum með vökvunarbúnað sem tengist vöktun á veðurfari, hitastigi og rakastigi í gróðri.

Setji reglur um burðarþol vega inn í byggingarleyfi.

Vegagerðin láti fara fram könnun á Skorradalsvegi með tilliti til rýmingar vegna skógarelda og umferðar stórra slökkvibíla, einnig verði hugað að gerð útskota og bílastæða. Vegagerðin geri úttekt á línuveginum úr Skorradalnum yfir í Lundarreykjadal með styrkingu í huga miðað við umferð stórra slökkvibíla á ársgrundvelli og með tilliti til rýmingar yfir í Lundarreykjadal í suðvestanátt.

Vegagerðin geri kostnaðaráætlun um uppbyggingu vega þessara vega.

Vegagerðin vinni úttekt (í samvinnu og að beiðni sveitarstjórnar Skorradalshrepps og eða jarðeigenda,) á aðkomuvegum í sumarbústaðahverfi og slóðum innan hvers bústaðahverfis með tilliti til slökkvistarfa og umferðar þungra bíla og tækja.

Vegagerðin hefur verið beðin um að gefa álit á vegakerfi því sem er á hennar forræði í dalnum og liggja um og að skilgreindu hættusvæði samkvæmt áætluninni.

13.1.9 Vegir í Skorradal – samantek Vegagerðinnar

a) Skorradalsvegur 508-02 og -03. Vegurinn er tengivegur og liggur frá Dragavegi (520) að Fitjum og er 18,3 km.

b) Skorradalsvegur F508-04. Vegurinn er landsvegur og liggur frá Fitjum að Uxahryggjavegi (518) við Þverfell og er 9,9 km

c) Dragavegur 520-02. Vegurinn er tengivegur og liggur frá Fellsvegi (5094) um Selskóg og að Skorradalsvegi (508)

d) Fellsvegur 5094-01. Vegurinn er héraðsvegur og liggur frá Dragavegi (520) að Felli og er 3,7 km að lengd.

Almennt um vegi og vegflokka

Ástand þessara vega er mismunandi eftir vegflokkum og aldri þeirra. Tengivegir eru almennt færir öllum bílum allan ársins hring en með takmökunum á áspunga á vorin. Nýir tengivegir eiga að vera 7 m breiðir og hafa 10 tonna áspunga í burðarþoli. Héraðsvegir er almennt færir allan ársins hring, en með takmökunum á áspunga á vorin. Nýir héraðsvegir eiga að vera 4 m breiðir og hafa 10 tonna áspunga í burðarþoli. Landsvegir eru almennt einungis færir yfir sumartímann og fer tíminn sem þeir eru opnir eftir aðstæðum á hverjum stað. Mismunandi er hvort þeir eru færir fólksbílum eða einungis jeppum. Gerð þeirra ræðst af aldri þeirra og uppruna. Megin þorri þerra er ruddar slóðir. Nýrri og umferðarmeiri vegirnir eru uppbyggðir. Breidd þerra er misjöfn, allt frá 4 m upp í 7 m. Ruddar slóðir hafa lítið sem ekkert burðarþol á vorin en 7 – 10 tonna burð yfir há sumarið. Nýrri landsvegir hafa fullan 10 tonna burð.

Skýring: Burðarþol er fall af umferðarþunga. Meiri (eða tíðari) umferð þungra bíla krefst aukins burðarþols vegarins. Þannig getur einn þungur bíll á dag í tíu daga verið í góðu lagi en tíu bílar á einum degi verið of mikið fyrir veginn.

Ástand vega í dalnum

Skorradalsvegur 508-02 og -03

Fyrstu 4 km Skorradalsvegur (kafli 02), að landamerkjum Hvamms, var nýlega endurbyggður og lagður bundu slitlagi. Vegurinn er 7 m að breidd og hefur fullan burð allan ársins hring. Í landi Hvamms og allt fram að Fitjum er vegurinn með breytilega breidd og burðarþol. Að vori eru settar þungatakmarkanir á vegin miðað við 7 tonna áspunga og hefur svo verið um langa hríð. Vegurinn er á öðrum tímum með 7- 10 tonna burðarþol.

Skorradalsvegur F508-04

Vegurinn er landsvegur eins áður er nefnt. Hann er lítið uppbyggð vegaslóð. Nokkrir lækir eru á leiðinni og þarf að aka yfir þá. Mis mikið vatn er í þeim eins og gengur. Aka þarf yfir Tunguá á vaði. Vegurinn er fær jeppum yfir sumartímann en telst ekki vera fær fólksbílum. Vegurinn er ófær öllum bílum yfir vetrartímann (nema sérþúnum bílum).

Dragavegur 520-02

Vegurinn er um 6 m að breidd og er með 7- 10 tonna burð allan ársins hring.

Fellsvegur 5094-01

Vegurinn er lítið uppbyggð vegaslóð, hefur takmarkaðan burð að vori, líklega < 5 tonna burð en 7- 10 tonna burð á öðrum tímum.

Burðarþol

Við mat á burðarþoli vega í dalnum þarf að hafa í huga árstíðir. Það er því mikilvægt að reyna að meta hvenær líkur eru mestar á að hættuástand skapist vegna gróðurelda. Burðarþol vega í dalnum er lakast í apríl og maí, háð tíðarfari. Burðarþol á Dragavegi gott, en Skorradalsvegur frá Hvammi og inn að Fitjum öllu lakara. (þá er landsvegurinn ekki með talinn, hann er ófær á þeim tíma) Það er þá helst innanverður Skorradalsvegur sem um ræðir, enda byggðin og gróðurinn þar þéttastur. Vegurinn þar munu þó þola umferð fólksbíla og umferð einstakra slökkvibíla á þessum tíma en ekki mikla vatnsflutninga. Yfir há sumarið er burður vegarins nægjanlegur.

Önnur atriði

Ekki er fyrirbyggjandi hjá Vegagerðinni tæmandi úttekt á bílastæðum eða útskotum á vegum í dalnum. Það þarf að skoða sérstaklega. Nákvæmar vegbreiddir vega liggja heldur ekki fyrir. Mæting stórra bíla er líklega ekki möguleg á einstökum köflum og þarf að sæta lagi með mætingar að óbreyttu.

Horfur

Samkvæmt fyrirbyggjandi áætlunum er ekki gert ráð fyrir fjárveitingum til endurbyggingu vega í Skorradal. Vonandi verður hægt að ráðast í endurbyggingu á Skorradalsvegi frá landamerkjum Vatnsenda og Hvamms og inn að Fitjum í einhverjum áföngum á næstu árum, enda er þörfin þar brýnust.

13.1.10 Vatnsúðunarkerfi

Hafnar eru tilraunir með vökvunarbúnað í landi Fitja þar sem prófa á hugmynd Guðmundar Hallgrímssonar. Þegar miklir þurkar eru og aukin hætta á gróðureldum er til staðar er ætlunin að setja í gang vökvun á stóru svæði til að minnka lýkurnar á að eldur nái sér að strik.

13.1.11 Vöktun

Í skoðun er hjá Veðurstofunni að koma upp vaktkerfi eða mælitækjum til þess að meta hættu á gróðureldum.

13.2 Búnaðartillögur frá slökkviliðsstjóra

13.2.1 Búnaðarlisti í sumarbústað.

- Að lágmarki eitt slökkvitæki 6. kg/líttra, helst tvö til þrjú í hverju hús. ATH að þau séu færð til skoðunar og eftirlits ekki sjaldnar en annað hvert ár. ATH. tækið skoðað skilyrðislaust ef átt hefur verið við það.
- Vel búinn sjúkrakassi, með brunageli og fleiru. (láta yfirfara sjúkrakassann og fylla á reglulega t.d á hverju vori)

- Reykskynjara í alrými húss og í hvert svefnherbergi. (skipta um rafhlöður einu sinni á ári t.d. á hverju vori)
- Er svefnloft í húsinu? Er trygg flóttaleið út um björgunarop? Er björgunarstigi áfastur við björgunaropið?
- Ef húsið er tengt vatnsveitu hafðu garðslöngu með smellutengjum á slönguendum ávalt á vísun stað. Ath. Þú þarft líka tengi á vatnskranann og hafðu sprautustút á hinum enda slöngunar. Slangan þarf að ná c.a tvisvar umhverfis húsið og með henni er hægt að verjast sinueldi sem sækir að húsinu.
- Sinuklöppur (nornakústar) 2 - 4 stk. í hverjum sumarbústað.

13.2.2 Búnaðarlisti í áhaldahúsi Skorradalshrepps.

- 5 – 10 stórar keðjusagir.
- 50 stk. sinuklöppur.
- 50 stk. malarskóflur.
- Lokunarbúnaður á vegi. (í samráði við lögreglu)
- Aðstaða fyrir vettvangsstjórn.
- 1-2 léttar brunadælur.
- Slöngulager á kerru.
- Upplýsingamappa sem uppfærð væri reglulega sem innihéldi ýmsar gagnlegar upplýsingar svo sem:
 - Ýmis símanúmer.
 - Nöfn og símanúmer vinnuvélaeigenda, svo sem, gröfur, jarðýtur ofl.
 - Bændur í nágrenninu og haugsugur þeirra.

13.2.3 Ábendingar

Nokkur varnaðarorð til þeirra sem dvelja í sumarhúsahverfum.

Að gefnu tilefni vill slökkviliðsstjóri fá að fanga athygli þess sem þessar línur les á nokkrum grundvallarreglum varðandi aðgerðir og viðbúnað til að koma í veg fyrir að eldur verði laus í gróðri og sumarhúsum á svæðinu.

- **Sýndu ábyrgð og frumkvæði!** og láttu þig það varða ef þú sérð eitthvað óvenjulegt vera að gerast til dæmis óvarleg meðferð á eldi.
- Börn eiga ekki undir nokkrum kringumstæðum að hafa eldfæri undir höndum.
- Í hverju sumarhúsi eiga að vera til staðar á aðgengilegum stað eitt til tvö slökkvitæki, reglulega yfirfarin og í lagi.
- Reykskynjarar eiga að vera í hverju sumarhúsi (aðgætið rafhlöður í reykskynjurum og skiptið um reglulega og prófið virkni skynjarans).
- Gasskynjarar eiga að vera í þeim sumarhúsum þar sem gas er í notkun.
- Eldvarnateppi á hentugum stað í eldhúsi (lesið leiðbeiningar á umbúðum teppisins leggið það yfir ef logar upp úr potti slökkvið undir og látið kólna).
- **Ef logar í steikarolíu ALLS EKKI SKVETTA VATNI Á ELDINN !! ef það gerist verður gufusprengring og mikill eldur verður laus, notið eldvarnateppið eins og lýst er hér að ofan.**
- Aðgætið neyðarútganga úr svefnherbergjum og sérstaklega ef um svefnloft er að ræða í sumarhúsum. Er hægt að komast út um glugga á öruggan hátt ef eldur verður laus?
- Er neyðarstigi til staðar við neyðarútgang af svefnlofti sumarhússins?
- Í hverju sumarhúsi eiga að vera til 2 til 4 sinuklöppur (nornakústar) til að berja niður eld í gróðri.

- Í þeim sumarhúsum sem tengd eru vatnsveitu er æskilegt að til sé á vísum stað garðslanga með hraðtengjum og úðastút sem nær um það bil tvisvar sinnum umhverfis húsið. Með henni er hægt að verja húsið fyrir eldi og bleyta gróður umhverfis það ef þarf.
- Aðgætið tengingar og sprungur í slöngum á gasgrillum og notið aðeins viðurkenndar slöngur fyrir gas ef þörf er á endurnýjun.
- Sýnið sérstaka aðgát í meðferð gasgrilla!
- Setjið **aldrei** einnota grill beint á jörðina. Einangrið það frá jörðu með steinhellu eða á annan öruggan hátt.
- Þess eru dæmi að grillsteiking í holu hafi orsakað eld í mó og gróðri. Sýnið sérstaka aðgát við slíka eldamennsku.
- Setjið aldrei notuð grillkol eða einnota grill í sorpílát. Notið fötu úr járni með sandi í botni og hellið vatni yfir.
- Varðelda, brennur og bálkesti má ekki tendra hér á landi nema með leyfi frá viðkomandi sýslumanni að fengnu samþykki slökkviliðsstjóra og starfsleyfi frá heilbrigðisnefnd.
- Hvernig er umhorfs undir veröndinni við þitt sumarhús? Ekki á undir neinum kringumstæðum að safna þar saman eldmat eins og víða er því miður. Í slíkum safnhaug má finna, bensín, gas, dekk, málningu og þynni, afganga af ýmiskonar byggingarefnum, garðhúsgögn og fleira.
- Forðist að láta tré og annan gróður ná alveg að húsvegg vegna hættu á íkveikju.
- Geymið rok gjörn og eldfim efni s.s. bensín, lakk og þynni á svölum og skuggsælum stað.
- Látið fagmann strax gera við bilaðar eða laskaðar raflagnir, marga eldsvoða í sumarhúsum má rekja til bilunar í rafbúnaði.
- **MUNIÐ ! 1-1-2.** Neyðarlínan þegar þörf er á aðstoð eftirtalinna aðila Slökkvilið – Læknir – Sjúkrabíll – Lögregla.