

Tillaga að breytingu á aðalskipulagi sbr. 1 mgr. 36 gr. skipulagslaga nr. 123/2010
 Fyrirhugað er að breyta Aðalskipulagi Skorradalshrepps 2010-2022, samþykkt af umhverfisráðgjafum þann 15.10.2013, í landi Dagverðarness. Tillagan felur í sér eftirtaldar breytingar á skipulagsupprætti:

- Austurmörk fristundabyggðarsvæðis C færast 185 m til vesturs og svæðið minnkar um 4,0 ha.
- Nýtt, 3,9 ha fristundabyggðarsvæði verður skilgreint austarlega á jörðinni, ofan Skorradalshrepps (508), innan núverandi skógræktarsvæðis.
- Tvö ný skógræktarsvæði verða skilgreind ofan við önnur svæði ofan vegar. Efri mörk skógræktarsvæðanna taka mið af skógræktarsvæðum á aðliggjandi jörðum; Hvammur í vestri og Stálpastöðum í austri, og ná þvert yfir jörðina að frátöldu skóglausa svæði á milli gilja ofan við bæjarhúsin. Vestan gilja verður 15,4 ha svæði, en svæðið austan gilja verður 32,0 ha.
- Öbyggt svæði, sem er skilgreint ofan vegar, minnkar um 44,9 ha og verður 243,3 ha.

Í greinargerð aðalskipulags verða gerðar eftirfarandi breytingar:

- Tafla 23. Heiti fristundabyggðar á einstökum jörðum, flokkun og stærð svæða fristundabyggðarsvæðis.
- Upplýsingar í töflunni verða uppfærðar í samræmi við gerð og stærð nýs fristundabyggðarsvæðis (E) og breytta stærð (C).
- Tafla 24. Lýsing á afmörkun einstakra svæða (og hnitasetning) eftir jörðum fristundabyggðarsvæðis.
- Upplýsingar í töflunni verða uppfærðar í samræmi við gerð og stærð nýs fristundabyggðarsvæðis (E) og breytta stærð (C).
- Einnig bætist við nýr undirskali sem markar stefnu einstakra fristundabyggðarsvæða í kaflanum Reglur um fristundabyggð:

Fristundabyggð í Dagverðarnesi
 Í landi Dagverðarness eru fimm svæði undir fristundabyggð. Tvö þeirra, (A) og (B), eru neðan Skorradalshrepps og hefur deiliskipulag þegar verið unnið fyrir stærstan hluta beggja svæða og uppbygging þeirra einnig langt á veg komin. Ofan vegar eru þrjú svæði; (C), (D) og (E). Ekki hefur verið unnið deiliskipulag fyrir neitt þeirra og eru þau með öllu öbyggt. Í fristundabyggðum (C), (D) og (E) er gert ráð fyrir stórum lóðum, að lágmarki 5.000 m²; þaðan er mikið útsýni yfir Skorradal, bæði inn dalinn og út. Gerð er krata um hús með einhalla þök, mannisstefnu samhlíða hæðarlínum og hærra langvegg til suðurs. Frágangur mannvirkja, efnis- og litavalskulu stuðla að því að þau falli vel að umhverfinu. Við hönnun mögulegra aukahúsa skal taka tillit til hönnunar, efnis- og litavals fristundahúss.

	Fristundabyggð C	Fristundabyggð D	Fristundabyggð E
Staðsetning	Ofan Skorradalshrepps, vestast í landi Dagverðarness	Ofan Skorradalshrepps, austast athafnasvæðis 2a	Ofan Skorradalshrepps, innan skógræktarsvæðis Q
Stærð (ha)	6,2	9,9	3,9
Aðkoma svæðis	Frá Skorradalshrepps	Frá Skorradalshrepps	Frá Skorradalshrepps
Lágmarksstærð lóða	5.000 m ²	5.000 m ²	5.000 m ²
Hámarksfjöldi lóða	13	20	8
Nýtingarhlutfall	0,05	0,05	0,05
Hámarksstærð aukahús m²	35	35	35
Hámarksstærð fristundahúss	6	6	6
Hámarksstærð aukahúsa	4,5	4,5	4,5
Mannisstefna fristundahúss	Samhlíða hæðarlínum	Samhlíða hæðarlínum	Samhlíða hæðarlínum
Þakgerð	Einhalla	Einhalla	Einhalla
Þakhalli	2 - 15%	2 - 15%	2 - 15%

Afmörkun skipulagsvæðis og staðhættir
 Dagverðarnes er í suðurhlíð Skálafells, tæplega miða veg inn með Skorradalshrepps. Hlíðin er nokkuð brött en bæjarhúsin standa í aflíðandi hvammur miðsvæðis á jörðinni, rétt ofan Skorradalshrepps (508). Svæðið sem er ræðir afmarkast í vestri af landamerkjum Dagverðarness og Hvammur, í norðri af efri mörkum nýs skógræktarsvæðis sem fylgir að mestu 240 metra hæðarlínu, í austri af landamerkjum Dagverðarness og Stálpastöða og í suðri af Skorradalshrepps (508). Gróurþekja er slítrött að undanskildum túnum og skógræktareit.

Tengsl tillögu við aðrar skipulagsáætlanir
Landskipulagsstefna
 Í Landskipulagsstefnu segir: „Skipulag í dreifbýli gefi kost á fjölbreyttri nýtingu lands, svo sem til ræktunar, ferðaþjónustu og útivistar, í sátt við náttúru og landslag“ og „Skipulag landnotkunar stuðli að eflingu ferðaþjónustu í dreifbýli um leið og gætt verði að því að varðveita þau gæði sem eru undirstaða ferðaþjónustu.“
 Breytingartillaga þessi fjallar um að viðhalda þjónustu við eigendur og notendur fristundahúsa í Skorradal, auka skjól á svæðinu og fjölga útivistarmöguleikum í sátt við náttúru og mannlíf, og samræmist þannig Landskipulagsstefnu.

Gildandi aðalskipulag
 Í Aðalskipulagi Skorradalshrepps 2010 – 2022 er stærstur hluti lands Dagverðarness, ofan vegar, skilgreindur Öbyggt svæði. U.þ.b. 40-45 ha þess verða færðir í landnýtingarflokkinn Skógrækt samkvæmt fyrirhugaðri breytingartillögu. Auk þess verður svæði fyrir fristundabyggð, vestast á jörðinni, minnkað úr 10,2 ha í 6,2 ha og nýtt 3,9 ha svæði skilgreint austarlega á jörðinni.

Deiliskipulag
 Engar samþykktar deiliskipulagsáætlanir eru í gildi fyrir ofan Skorradalshrepps.

Forsendur og rökstuðningur fyrir breytingartillögu
 Um árabíl hefur verið stunduð skógrækt í Dagverðarnesi, auk þess sem þar er fristundabyggð. Nú er svo komið að eigendur jarðarinnar vilja auka skógrækt og gera breytingar á afmörkun svæða fyrir fristundabyggðir. Stórt svæði ofan vegar er skilgreint sem „Öbyggt svæði“ í aðalskipulagi, en landeigendur vilja rækta þar skóg, allt í senn til að skapa skjól, auka frjósemi jarðarinnar og hafa af henni mögulegar tekjur í framtíðinni. Fristundabyggð C - F2 í landi Dagverðarness er enn óskipulögð og hefur engin uppbygging átt sér stað þar. Landeigendur vilja færa mörk svæðisins frá bæjarhúsum í Dagverðarnesi og skilgreina nýtt svæði austan við fristundabyggð D – F2.

Fyrirhugaður samningur við Skógræktina er hluti af áætlun landeigenda að auka skógrækt á jörðinni. Áætlað er að girða upp á Skorradalshrepps svo búfé komist ekki úr Lundareykjadal yfir í Skorradal. Með þessu er ætlunin að vernda núverandi skógrækt í landi Dagverðarness þar með talið þá birskökuga sem eru bæði ofan og neðan vegar. Skipulag skógræktar á svæðinu mun fara eftir tillögu Skógræktarinnar þannig að fullt byggð er að virta ákæði 10. gr. reglugerðar um innflutning, ræktun og dreifingu útlendra plöntutegunda nr. 583/2000.

Náttúrulegur birskökugur er á vesturhluta fristundabyggðarsvæðis C – F2. Á þeim hluta fristundabyggðarsvæðisins sem ætlunin er að skilgreina sem skógrækt með nýju skipulagi, er að koma upp náttúrulegum spröttum birskökugi sem landeigendur binda vonir við að fái að vaxa og dafna þegar landið hefur verið fríðað fyrir ágangi búfjár. Fyrirhugað færsla á fristundabyggðarsvæði á reit E – F2 er þannig áætlað að vernda náttúrulegan vaxandi birskökugur.

Rétt er að fram komi að fyrirhugað fristundabyggðarsvæði E – F2 er þar sem nú er beitahólf, þ.e. á milli asparskógur og greniskógur í austanverðu landinu. Birskökugur er aðallega norðan við fyrirhugað svæði og mun byggð á reitnum því ekki einka birskökugi í landinu svo neinu nemur. Þegar fristundabyggð verður deiliskipulögð verður sérstaklega gætt að því að birskökugi verði ekki raskað.

Við gerð aðalskipulagsins sem staðfest var á árinu 2013 var ákæði 61. gr. Náttúruverndarlaga nr. 60/2013 í gildi og var því tekin afstaða til þess að birskökugar ofan vegar í Dagverðarnesi falli ekki undir ákæðið. Raunar var verndarákæði 61. gr. þá viðtæka en nú er því með 28. gr. laga nr. 109/2015 var gerð breyting á b- lið 1. mgr. 61. gr. laga um náttúruvernd var dregið úr umfangi verndar á birskökugum. Í athugasemdum lagafrumvarpsins um þá breytingu segir meðal annars „að ljóst sé að það séu ekki allar birskökugar sem einkennast af náttúrulegri nýliðun og aldursdreifingu sem njóta sérstakrar verndar samkvæmt ákæðinu heldur sé um að ræða sérstæða og vistfræðilega mikilvæga birskökuga og leifar þeirra. Birskökugar eru víða í mikilli útbreiðslu vegna náttúrulegrar nýliðunar, t.d. meðfram þjóðvegum landsins. Verður því að telja heppilegra að þeir skógur sem sannanlega eru sérstakir og vistfræðilega mikilvægir falli undir ákæði sérstakrar verndar. Skógrækt ríkisins mun bera ábyrgð á því að meta hvaða birskökuga um ræðir, eins og fram kemur í 7. mgr. ákæðisins.“

Ekki liggur neitt fyrir um að Skógræktin hafi talið birskökuginn ofan vegar í Dagverðarnesi falli undir skilgreiningu 61. gr. laga um náttúruvernd og á ákæðið því ekki við. Að auki hefur verið sýnt fram á að tillögur til breytinga á aðalskipulagi munu ekki raska birskökugi í landi Dagverðarness heldur er þvert á móti verið að skapa betri aðstæður til að birskökugar á landinu nái að vaxa og dafna. Aðalskipulag Skorradalshrepps 2010-2022 gerir nú þegar ráð fyrir fristundabyggð á ákæðnum svæðum í Dagverðarnesi og allar grunnforsendur fyrir því að heimila fristundabyggðir í Dagverðarnesi og Skorradal koma fram í aðalskipulagi hreppsins. Sem stendur eru engar óseldar eða óleigðar lódir í landi Dagverðarness. Fyrir liggur hins vegar tillaga að deiliskipulagi fyrir fjórar lódir neðan vegar.

Áhrif breytingar á samfélag og umhverfi
 Stærkkun skógræktarsvæða í landi Dagverðarness hefur jákvæð haggræn og félagsleg áhrif. Skógræktin skapar skjól fyrir fyrirhugaða fristundabyggð og með tilkomu rekstrarstíga eykur það möguleika fristundalóðarhafa til útivistar. Frjósemi jarðarinnar eykst og þar af leiðandi auknar tekjur til framfóðar. Skógrækt hefur jákvæð áhrif á bæði gróðurfar og vilt dýralíf. Ágangur búfjár hefur verið nokkur úr Lundareykjadal og yfir í Skorradalinn. Með fyrirhugaðri skógrækt verður landið girt af. Með tilkomu girðingarinnar mun gróðurfar breytast og verða fjölbreyttara og þar með hafa jákvæð áhrif á allt fuglalíf. Minnkun fristundabyggðar C hefur jákvæð áhrif á landslagsrýmið umhverfis bæjarstæðið í Dagverðarnesi. Bærinn og umhverfi hans gegnir mikilvægu hlutverki í menningarlandslagi jarðarinnar og því mikilvægt að ekki sé þrengt að bæjarstæðinu. Með minnkun fristundabyggðar C hefur bæjarstæðið sínu svigrúmi og verður áfram hjarta jarðarinnar. Fristundabyggðar E er þar sem nú er beitahólf og mun því ekki raska birskökugi í landinu svo neinu nemur. Skráðar fornminjar eru í nágrenni byggðarinnar, en þær munu ekki verða fyrir áhrifum þar sem þær eru utan svæðis. Afar jákvætt er að byggðin er umklun skógræktarsvæði þannig að möguleikar til útivistar eru góðir.

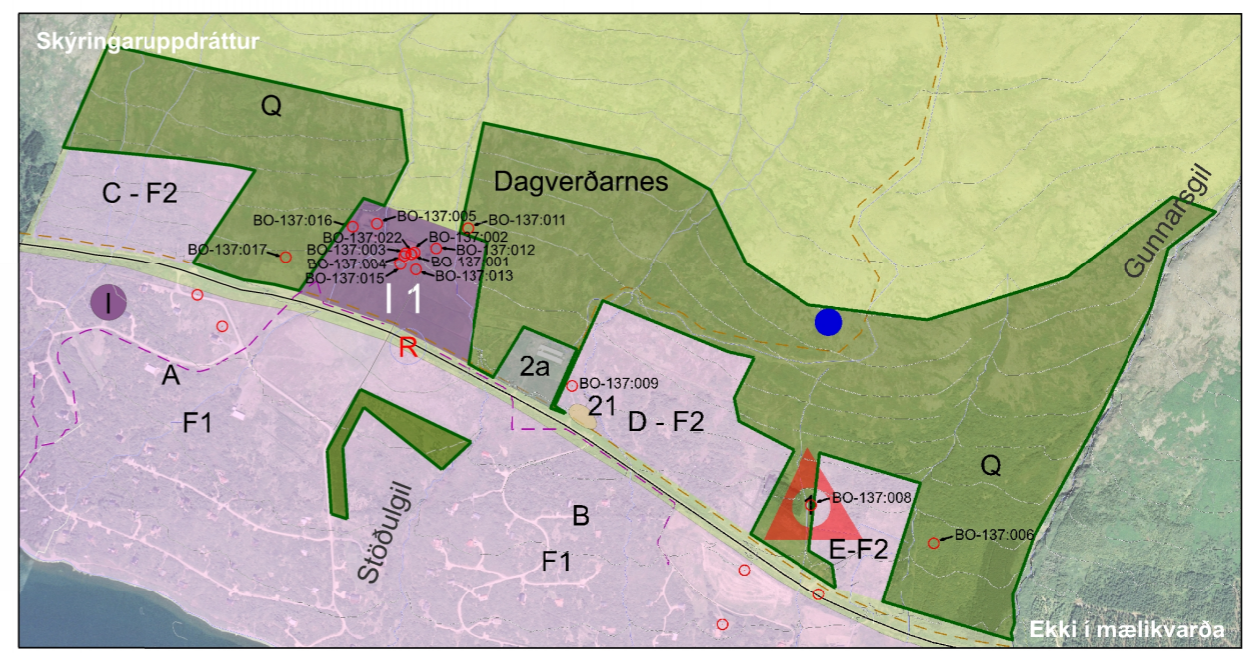
Skýringar

- Landbúnaðarsvæði
- Skógrækt
- Úbyggð svæði
- Opin skógræktarsvæði til sérstakra nota
- Íbúðarsvæði
- Stök íbúðarhúsalóð
- Svæði fyrir fristundahús
- Endurvörpsstöð
- Athafnasvæði
- Efnistökusvæði
- Vötu, Ár
- Stofnvegur
- Tengivegur
- Lendingarstaður þyrnu
- Tillaga að þjóðminjarvernd
- Rafhlina 19kV og Andakilslna 66kV

Aðrar merkingar á korti

- Íbúðarhús (Bæjarstæði) á jörð
- Vatnefni / Kalt vatn
- Mörk skipulagsvæðis /
- Mörk jarða / Lóða (ónákvæm)
- Göngu- og Reiðleiðir meðfram vegi
- Aðalskráning fornleifa í Dagverðarnesi

Aðalskráning fornleifa
 Árið 2003 var unnið aðalskráning fornleifa í landi Dagverðarness. Tekið hefur verið tillit til þeirrar skráningar við staðsetningu fristundabyggðarsvæðis (E) og verður hún jafnframt höfð til hljóðsinnar við áframhaldandi vinnslu breytingartillögu þessarar. Langflestar minjar eru á bæjarhólum, þar sem engin breyting er gerð á landnotkun. Í raun eru aðeins tvennar minjar á svæðum sem færast á milli landnotkunarflakka auk minja sem eru rétt utan þessa fristundabyggðarreitins.



• BO-137-017 Stórarvörð hefur verið hlaðin á stórum steini eða kletti. Vitað er að hún stóð þar um miðjan þriðja áratug 20. aldar, en hrundi í kring um aldamótin 2000. Neðri hluti hennar stendur þó enn og sést ágætlega. Ekki er vitað í hvaða tilgangi varðan var hlaðin. Eftir þessa breytingu á aðalskipulagi er Stórarvörð innan skógræktarsvæðis og skal forðast gróðursetja tré of nærri henni, til að koma í veg fyrir frekari skemmdir.

• BO-137-011 Stöðulgil. Þar voru kvíar en þær voru hornfrar fyrir 1930. Grýttur höll er efst í túninu Stöðli, sem gilið dregur nafn sitt af, og eru leiddar líkur að því að þar hafi kvíarnar verið. Stöðull hefur slóustu árin verið nýttur sem beitahólf en skv. breytingartillögu þessari lendir hann innan skógræktar. Forðast skal að gróðursetja tré of nærri hólum, til að koma í veg fyrir frekari skemmdir.

• BO-137-008 Ytristekkur er rétt austan við Kaldalek, gegnt aspareit. Stekkurinn er í lyngvaxinni brekku og er allur grasi vaxinn. Veggirnir eru mjög signir og engar grjóthleðslur eru greinilegar. Mörk fristundabyggðar voru færðar austur fyrir stekkin til verndar honum. Forðast skal að gróðursetja tré of nærri stekkinum, til að koma í veg fyrir frekari skemmdir.

Engar minjanna eru á fríðlyngaskrá Minjastofnunar Íslands, en í aðalskipulagi er gerð tillaga um að Ytristekkur hljóti fríðlyngi skv. þjóðminjalögum nr. 107/2001. Tákni fyrir tillögu að þjóðminjarvernd verður fært á réttan stað á upprætti, út frá hnitsetningu minja.

Skipulagsferli, kynning og samráð
 Leitað var umsagnar Skipulagsstofnunar, Vegagerðarinnar, Minjastofnunar Íslands, Skógræktarinnar, Slökkviliðs Borgarbyggðar og Umhverfisstofnunar sbr. 1. mgr. 30. gr. skipulagslaga nr. 123/2010 vegna lýsingar breytingar aðalskipulags. Lýsingin var auglýst þann 25. janúar til og með 19. febrúar 2019, á heimasíðu sveitarfélagsins og í Morgunblaðinu, þar sem íbúar og hagsmunaaðilar voru hvattir til að kynna sér lýsinguna og senda inn ábendingar. Einnig var opin dagur á skrifstofu sveitarfélagsins þann 29. janúar 2019. Umsagnir bárust frá öllum umsagnaraðilum, farið var yfir þær og brugðist við þeim. Engar ábendingar bárust í lýsingarferlinu. Gert er ráð fyrir að tillaga breytingar aðalskipulags verður kynnt íbúum og hagsmunaaðilum í maí 2019. Leitað verður umsagnar vegna breytingartillögu hjá eftirtöldum aðilum: Skipulagsstofnunar, Vegagerðarinnar, Skógræktarinnar, Minjastofnunar Íslands, Umhverfisstofnunar og Slökkviliðs Borgarbyggðar í maí. Gert er ráð fyrir að tillagan verður auglýst í júlí 2019. Gera má ráð fyrir að tillagan verði tekin til afgreiðslu og samþykktar sveitarstjórnar í september 2019. Aðalskipulagsbreytingin tekur gildi þegar staðfesting skipulagsins hefur verið auglýst í B-deild Stjórnartíðinda og má gera ráð fyrir að það verði í október 2019.

Samþykkt og staðfesting

Aðalskipulagsbreyting þessi var staðfest af Skipulagsstofnun þann _____ 2019.

Aðalskipulagsbreyting þessi sem auglýst hefur verið skv. 31. gr. skipulagslaga nr. 123/2010 var samþykkt í hreppsnefnd Skorradalshrepps þann _____ 2019.

Auglýsing um gildistöku aðalskipulagsbreytingarinnar var birt í B-deild Stjórnartíðinda þann _____ 2019.

Aðalskipulagsbreytingin var auglýst frá _____ til _____