



*cutting through complexity™*

# Skorradalshreppur

**Samantekt vegna hugsanlegrar  
sameiningar við  
Borgarbyggð eða Hvalfjarðarsveit**

Janúar 2014



	<b>Bls.</b>
<b>Inngangur</b>	3
<b>Málaflokkar</b>	
■ Skatttekjur	6
■ Félagsþjónusta	8
■ Fræðslu- og uppeldismál	9
■ Menningarmál	11
■ Æskulýðs- og íþróttamál	12
■ Brunamál og almannavarnir	13
■ Hreinlætismál	14
■ Skipulags- og byggingarmál	15
■ Umferðar- og samgöngu- og umhverfismál	16
■ Atvinnumál og yfirstjórn	17
■ Sértakir sjóðir og stofnanir	18
<b>Helstu lykiltölur - samanburður</b>	20

- KPMG var falið af hreppsnefnd Skorradalshrepps að aðstoða við gerð samantektar á helstu fjárhagsupplýsingum vegna mögulegrar sameiningar sveitarfélagsins við annars vegar Borgarbyggð og hins vegar Hvalfjarðarsveit, en þau tvö sveitarfélög liggja að hreppsmörkum Skorradalshrepps. Pétur Davíðsson sveitarstjórnarmaður í Skorradalshreppi var helsti tengiliður sveitarfélagsins við gerð samantektarinnar.
- Vinnan er unnin í samræmi við ráðningarbréf dagsett 8. janúar 2014 og fór fram í janúar 2014.
- KPMG ber ekki ábyrgð á að uppfæra efni og niðurstöðu samantektarinnar í tengslum við atburði eða upplýsingar sem kunna að koma síðar fram.
- Vinnan er byggð á upplýsingum úr reikningsskilum sveitarfélaganna þriggja, ársreikningum þeirra, vinnufundum með fulltrúa Skorradalshrepps, auk annarra opinberra upplýsinga svo sem úr Upplýsingaveitu Sambands Íslenskra sveitarfélaga og af heimasíðum sveitarfélaganna þriggja.
- Ekki hefur verið framkvæmd sérstök könnun á áreiðanleika þeirra gagna sem stuðst er við en miðað er við að um heimildir traustra aðila sé að ræða. KPMG getur ekki ábyrgst nákvæmni né áreiðanleika þeirra upplýsinga sem hér koma fram né að þær séu tæmandi.
- Ekkert í þessari samantekt ber að túlka sem lögfræðilegt álit eða mat á lögfræðilegum atriðum.
- KPMG ber enga ábyrgð á ákvörðunum sem teknar eru á grundvelli niðurstaðna samantektarinnar. Öll ábyrgð vegna ákvarðana sem teknar verða á grundvelli samantektarinnar eða niðurstaðna sem í henni eru, er hjá sveitarfélaginu sem verkaupa eða öðrum aðilum er að málinu kunna að koma

Í tengslum við þessa skýrslu má hafa samband við:

**Oddur Gunnar Jónsson**

*Senior Manager, Reykjavík  
KPMG ehf.  
ojonsson@kpmg.is*

**H. Ágúst Jóhannesson**

*Partner, Reykjavík  
KPMG ehf.  
ajohannesson@kpmg.is*

Tel +354 545 6000  
Fax +354 545 6003

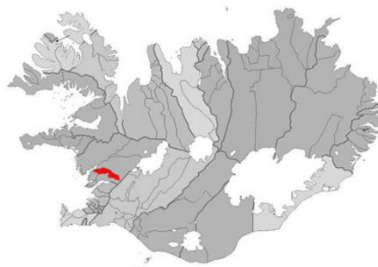
## Borgarbyggð:

- Borgarbyggð er sameinað í þremur kosningum úr 13 sveitarfélögum í Borgarfjarðar- og Mýrasýslu. Árið 1994 sameinuðust Borgarnesbær, Hraunhreppur, Norðurárdalshreppur og Stafholtstungnahreppur. Árið 1998 sameinuðust svo Álftaneshreppur, Borgarhreppur og Þverárhlíðarhreppur við Borgarbyggð og árið 2006 sameinuðust síðan Borgarfjarðarsveit (Andakílhreppur, Lundarreykjardalshreppur, Reykholtisdalshreppur og Hálsahreppur), Kolbeinsstaðahreppur og Hvítársíðahreppur við Borgarbyggð.
- Borgarbyggð nær frá Skorradalshreppi og Hvalfjarðarsveit í suðri, að Eyja- og Miklaholtshreppi í vestri, að Holtavörðuheiði í norðri og Langjökli í austri.
- Íbúar í Borgarbyggð voru 3.469 samkvæmt skráningu Hagstofu Íslands þann 1. janúar 2013
- Aðalatvinnuvegir Borgarbyggðar eru landbúnaður, þjónusta og iðnaður.



## Skorradalshreppur:

- Skorradalur er syðstur þeirra Borgarfjarðardala, sem ganga upp frá undirlendi Borgarfjarðar og liggur hann að Skarðsheiði. Hreppurinn nær frá Botnsheiði, Dragafelli og Skarðsheiði úr suðri að vatnaskilum við Lundareykjardal í norðri.
- Skorradalshreppur nær yfir allan Skorradal og er eini hreppurinn af fyrrverandi hreppum Borgarfjarðardala sem ekki tilheyrir Borgarbyggð.
- Íbúar Skorradalshrepps voru 57 samkvæmt skráningu Hagstofu Íslands þann 1. janúar 2013.
- Landbúnaður er aðalatvinnuvegur Skorradalshrepps auk þjónustu við sumarbústaðaeigendur, en í Skorradalshreppi eru sex sumarhúsafélög, Fitjahlíð, Vatnsendahlíð, Dagverðarnes, Indriðastaðir, Hálsaskógur og Hvammsskógur.



## Hvalfjarðarsveit

- Hvalfjarðarsveit er sveitarfélag við norðanverðan Hvalfjörð á Vesturlandi. Það varð til við sameiningu sveitarfélaganna sunnan Skarðsheiðar þ.e. Hvalfjarðarstrandarhrepps, Innri-Akraneshrepps, Leirár- og Melahrepps og Skilmannahrepps þann 1. júní 2006.
- Sveitafélagið nær frá Hvalfjarðarbotni í austri, Skorradal í norðri, Borgarfjarðarbrú í vestri og Akranesi í suðri.
- Íbúar Hvalfjarðarsveitar voru 610 samkvæmt skráningu Hagstofu Íslands þann 1. janúar 2013.
- Hvalfjarðarsveit er landbúnaðarhérað en einnig er öflugt iðnaðarsvæði á Grundartanga. Þar er að finna stærstu höfn landsins og tvö stóriðjuver.



# Inngangur

## Almennar forsendur

Atriði	Umfjöllun
<b>Samanburðarár</b>	<ul style="list-style-type: none"><li>■ Í samantektinni er stuðst við tölur úr ársreikningum sveitarfélaganna frá árinu 2012. Hafa verður í huga eftirfarandi atriði þegar horft er á það ár til samanburðar:</li><li>– Árið 2012 getur hafa verið sérstakt í viðkomandi málaflokki. Reynt hefur verið að rýna hvort svo sé og taka þá tillit til þess í viðkomandi umfjöllun í samantektinni.</li><li>– Hafa ber í huga að atriði innan ársins 2013 geta breytt forsendum, svo sem fjárfestingar og sérstakar ráðstafanir í fjármálum, en ekki er vitað um neinar sérstakar ráðstafanir sem haft gætu umtalsverð áhrif á umfjöllun um málaflokkana.</li></ul>
<b>Greining málaflokka</b>	<ul style="list-style-type: none"><li>■ Sett er fram umfjöllun um núverandi stöðu hvers málaflokks og umfjöllun um helstu þjónustuþætti innan þeirra.</li><li>■ Stuðst er við upplýsingar um starfsemi grunn- og leikskóla á árinu 2012 sem Samband íslenskra sveitarfélaga sendi til sveitarfélaga síðari hluta árs 2013 auk fjárhagsupplýsinga frá sama tíma.</li></ul>
<b>Gjaldskrár</b>	<ul style="list-style-type: none"><li>■ Við sameiningu eru gjaldskrár almennt samræmdar, en ávallt er miðað við að slík samræming gjaldskráa skili samsvarandi tekjum til sameinaðs sveitarfélags eins og til fyrri sveitarfélaga. Því er um jöfnun innan viðkomandi svæðis að ræða, en ekki lækkun heildartekna í sameinuðu sveitarfélagi.</li></ul>
<b>Þjónustustig</b>	<ul style="list-style-type: none"><li>■ Almennt er miðað við að samsvarandi þjónustustig haldist og er til staðar í dag nema annað sé tekið fram.</li></ul>
<b>Íbúafjöldi</b>	<ul style="list-style-type: none"><li>■ Við umfjöllun er miðað við að einstakar ákvarðanir um breytingar hafi ekki áhrif á íbúafjölda eftir sameiningu verði sameining samþykkt í íbúakosningu.</li></ul>

# Málaflokkar



### Borgarbyggð:

#### Útsvar:

- Álagning útsvars á árinu 2014 er 14,52% sem er hámarksálagning samkvæmt lögum um tekjustofna sveitarfélaga. Miðað við það álagningarhlutfall og sameiningu við Borgarbyggð mætti áætla að heildarútsvar íbúa í Skorradalshreppi gæti hækkað um allt að 2,5 millj. kr. á ári miðað við óbreyttan íbúafjölda.

#### Fasteignagjöld

- Álagningarhlutföll fasteignaskatts á árinu 2013 var eftirfarandi:
  - A flokkur 0,36%
  - B flokkur 1,32%
  - C flokkur 1,50%

Miðað við álagningarhlutföll Borgarbyggðar gæti álagning fasteignagjalda á fasteignaeigendum í Skorradalshreppi lækkað um allt að 12,0 millj. kr. á ári við sameiningu við Borgarbyggð.

### Skorradalshreppur:

#### Útsvar:

- Álagning útsvars á árinu 2014 er 12,44% sem er lágmarksálagning samkvæmt lögum um tekjustofna sveitarfélaga.

#### Fasteignagjöld

- Álagningarhlutföll fasteignaskatts á árinu 2013 var eftirfarandi:
  - A flokkur 0,52%
  - B flokkur 1,32%
  - C flokkur 1,65%

### Hvalfjarðarsveit:

#### Útsvar:

- Álagning útsvars á árinu 2014 er 13,64%. Miðað við það álagningarhlutfall og sameiningu við Hvalfjarðarsveit mætti áætla að heildarútsvar íbúa í Skorradalshreppi gæti hækkað um allt að 1,5 millj. kr. á ári miðað við óbreyttan íbúafjölda.

#### Fasteignagjöld

- Álagningarhlutföll fasteignaskatts á árinu 2013 var eftirfarandi:
  - A flokkur 0,47%
  - B flokkur 1,32%
  - C flokkur 1,65%

Miðað við álagningarhlutföll Hvalfjarðarsveitar gæti álagning fasteignagjalda á fasteignaeigendum í Skorradalshreppi lækkað um allt að 3,5 millj. kr. á ári við sameiningu við Hvalfjarðarsveit.

# Málaflokkar

## Skatttekjur frh.

### Borgarbyggð:

#### Jöfnunarsjóður:

- Samkvæmt úttekt jöfnunarsjóðs sveitarfélaga myndu útgjaldajöfnunarframlög í heildina hækka um 9,3 millj. kr. en tekjujöfnunarframlag að fjárhæð 12,2 millj. kr. myndi falla út vegna hækkunar meðaltekna pr. íbúa í Borgarbyggð. Framlög in yrðu óbreytt á sameiningarári en sérstakt framlag sem næmi skerðingunni kæmi til greiðslu í fjögur ár í kjölfar sameiningar.
- Samkvæmt upplýsingum frá Jöfnunarsjóði sveitarfélaga og kæmi til sameiningar við Borgarbyggð yrði þörf Borgarbyggðar fyrir framlag til jöfnunar á skuldastöðu skoðuð á grundvelli ársreikninga 2013.

### Skorradalshreppur:

#### Jöfnunarsjóður:

- Við sameiningu við annað sveitarfélag fengist allt að 4,1 millj. kr. vegna kostnaðar við könnun, kynningu og kosningar vegna sameiningar. Heimild er til greiðslu framlags þó sameining gangi ekki eftir.
- Óbreytt framlög eru greidd á sameiningarári.
- Framlag vegna undirbúnings og framkvæmdar sameiningar að fjárhæð 0,8 millj. kr. fengist greitt á sameiningarári.
- Möguleiki er á framlögum til endurskipulagningar þjónustu og stjórnsýslu sem myndu greiðast á fimm árum.

### Hvalfjarðarsveit:

#### Jöfnunarsjóður:

- Samkvæmt úttekt jöfnunarsjóðs sveitarfélaga myndi sameining við Hvalfjarðarsveit engin áhrif hafa á framlög sjóðsins þar sem heildarskatttekjur eru hærri en 50% umfram landsmeðaltal í dag.

00 - Skatttekjur	Borgarbyggð			Skorradalshreppur			Hvalfjarðarsveit		
	Í þús. kr.	Pr. íbúa	Hlutfall af skatttekjum	Í þús. kr.	Pr. íbúa	Hlutfall af skatttekjum	Í þús. kr.	Pr. íbúa	Hlutfall af skatttekjum
0 - Útsvör.....	1.071.580	309	51,0%	15.615	260	24,8%	222.413	355	39,3%
1 - Framlög úr Jöfnunarsjóði sveitarfélaga.....	687.304	198	32,7%	7.225	120	11,5%	43.378	69	7,7%
2 - Fasteignaskattur.....	302.301	87	14,4%	39.949	666	63,4%	298.993	477	52,8%
3 - Aðrar tekjur með skattaígildi.....	38.364	11	1,8%	179	3	0,3%	1.663	3	0,3%
	<b>2.099.549</b>	<b>605</b>	<b>100,0%</b>	<b>62.968</b>	<b>1.049</b>	<b>100,0%</b>	<b>566.447</b>	<b>903</b>	<b>100,0%</b>



# Málaflokkar Félagsþjónusta

## Borgarbyggð:

- Sérstakur félagsmálastjóri er hjá sveitarfélaginu og annast hann alla almenna félagsþjónustu sveitarfélagsins.

## Málefni aldraðra

- Sveitarfélagið er aðili að Dvalar- og hjúkrunarheimilinu Brákarhlíð í Borgarnesi ásamt Skorradalshreppi og Eyja- og Miklaholtshreppi.

## Málefni fatlaðs fólks

- Sveitarfélagið er aðili að Þjónustusvæði Vesturlands um málefni fatlaðra á vegum Samtaka sveitarfélaga á Vesturlandi og hefur sveitarfélagið umsjón með þeirri þjónustu fyrir íbúa í Borgarbyggð, Skorradalshreppi og Dalabyggð.

## Skorradalshreppur:

- Þjónustusamningar eru við Borgarbyggð um félagsþjónustu og námu greiðslur Skorradalshrepps á árinu 2012 til Borgarbyggðar um 1,9 millj. kr. sem er um 76% af heildarútgjöldum málaflokksins.

## Málefni aldraðra

- Sveitarfélagið er aðili að Dvalar- og hjúkrunarheimilinu Brákarhlíð í Borgarnesi ásamt Borgarbyggð og Eyja- og Miklaholtshreppi.

## Málefni fatlaðs fólks

- Sveitarfélagið er aðili að Þjónustusvæði Vesturlands um málefni fatlaðra á vegum Samtaka sveitarfélaga á Vesturlandi og hefur Borgarbyggð umsjón með framkvæmd þjónustunnar fyrir íbúa í sveitarfélaginu samkvæmt samningi þar um.

## Hvalfjarðarsveit:

- Sérstakur félagsmálastjóri er hjá sveitarfélaginu og annast hann alla almenna félagsþjónustu sveitarfélagsins.

## Málefni aldraðra

- Sveitarfélagið er aðili að Höfða hjúkrunar- og dvalarheimili á Akranesi ásamt Akraneskaupstað.
- Samstarf er við Akraneskaupstað um félagsstarf aldraðra á Akranesi.

## Málefni fatlaðs fólks

- Sveitarfélagið er aðili að Þjónustusvæði Vesturlands um málefni fatlaðra á vegum Samtaka sveitarfélaga á Vesturlandi og hefur Akraneskaupstaður umsjón með þeirri þjónustu fyrir íbúa í Hvalfjarðarsveit og á Akranesi.

02 - Félagsþjónusta	Borgarbyggð			Skorradalshreppur			Hvalfjarðarsveit		
	Í þús. kr.	Pr. íbúa	Hlutfall af skatttekjum	Í þús. kr.	Pr. íbúa	Hlutfall af skatttekjum	Í þús. kr.	Pr. íbúa	Hlutfall af skatttekjum
0 - Sameiginlegir liðir.....	15.943	5	0,8%	523	9	0,8%	8.040	13	1,4%
1 - Félagsleg aðstoð.....	49.664	14	2,4%	1.330	22	2,1%	18.572	30	3,3%
3 - Þjónusta við börn og unglínga.....	334	0	0,0%	0	0	0,0%	342	1	0,1%
4 - Þjónusta við aldraða.....	60.057	17	2,9%	169	3	0,3%	9.350	15	1,7%
5 - Þjónusta við fatlaða.....	127.949	37	6,1%	438	7	0,7%	23.323	37	4,1%
8 - Ýmsir styrkir og framlög.....	3.306	1	0,2%	51	1	0,1%	237	0	0,0%
	<b>257.254</b>	<b>74</b>	<b>12,3%</b>	<b>2.512</b>	<b>42</b>	<b>4,0%</b>	<b>59.864</b>	<b>95</b>	<b>10,6%</b>

# Málaflokkar

## Fræðslu- og uppeldismál

### Borgarbyggð:

- Borgarbyggð hefur á að skipa allri helstu sérfræðiþjónustu fyrir málaflokkinn.

### Leikskólar og dagvistun

- Leikskólar í Borgarbyggð eru fimm:
  - Andabær á Hvanneyri með 27 nemendur,
  - Hnoðraból í Reykholti með 16 nemendur,
  - Hraunborg á Bifröst rekin af Hjallastefnunni með um 50 nemendur,
  - Klettaborg í Borgarnesi með 59 nemendur,
  - Ugluklettur í Borgarnesi með 58 nemendur.
- Leikskólajöld í Borgarbyggð miðað við 20 virka daga í mánuði, heilsdagsvistun milli kl. 8.00 og 16.00 og fullt fæði er um 34 þús. kr. á mánuði.

### Grunnskólar

- Innan Borgarbyggðar eru starfandi tveir grunnskólar: Grunnskólinn í Borgarnesi með 283 nemendur og Grunnskóli Borgarfjarðar með 220 nemendur á haustönn 2012. Grunnskóli Borgarfjarðar er með þrjár starfsstöðvar, á Kleppjárnsreykjum, Varmalandi og á Hvanneyri. Borgarbyggð er aðili að Laugagerðisskóla með Eyja- og Miklaholtshreppi.
- Mánaðargjald miðað við 20 virka daga fyrir fæði í grunnskóla í Borgarbyggð nemur um 12 þús. kr.

### Skorradalshreppur:

- Mjög víðtækt samstarf er við Borgarbyggð um fræðslu- og uppeldismál. Á árinu 2012 greiddi Skorradalshreppur 19,9 millj. kr. fyrir fræðslustarfsemi til Borgarbyggðar eða sem nemur 79% af útgjöldum málaflokksins.
- Íbúar Skorradalshrepps greiða samsvarandi þjónustugjöld til Borgarbyggðar og íbúar þess sveitarfélags greiða fyrir viðkomandi þjónustu.

### Leikskólar og dagvistun:

- Samningur er við Borgarbyggð um þátttöku Skorradalshrepps við rekstur leikskólans Andabæjar á Hvanneyri.

### Grunnskólar

- Samkvæmt samningum þar um annast Borgarbyggð menntun barna á grunnskólaaldri úr Skorradalshreppi í Grunnskóla Borgarfjarðar.
- Börn úr Skorradalshreppi hafa aðgengi að lengdri viðveru við Grunnskóla Borgarfjarðar.
- Borgarbyggð annast skólaakstur í Grunnskóla Borgarfjarðar og tekur Skorradalshreppur hlutfallslega þátt í þeim kostnaði.

### Hvalfjarðarsveit:

- Sameiginlegur leik- og grunnskóli Hvalfjarðarsveitar tók til starfa í ágúst 2011.
- Á árinu 2012 féll til aukakostnaður vegna sameiningar leik- og grunnskóla sem vert er að hafa í huga við samanburð á fjárhæðum við önnur sveitarfélög.

### Leikskólar og dagvistun:

- Leikskólasvið sveitarfélagsins (Skýjaborg) er staðsett í Melahverfi. Nemendur á árinu 2012 voru 36.
- Leikgjöld í Hvalfjarðarsveit miðað við 20 virka daga í mánuði, heilsdagsvistun milli kl. 8.00 og 16.00 og fullt fæði er um 13 þús. kr. á mánuði.

### Grunnskólar

- Grunnskólasvið Hvalfjarðarsveitar er staðsett í Heiðarskóla sem stendur við Leirá í Hvalfjarðarsveit. Nemendur í Heiðarskóla voru 81 á haustönn 2012.
- Mánaðargjald miðað við 20 virka daga fyrir fæði í grunnskóla í Hvalfjarðarsveit nemur um 3.500 kr.

# Málaflokkar

## Fræðslu- og uppeldismál frh.

### Borgarbyggð:

#### Framhaldsskólar

- Sveitarfélagið er eignaraðili að Menntaskóla Borgarfjarðar ehf.
- Borgarbyggð er aðili að Fjölbrautaskóla Vesturlands á Akranesi.

#### Tónlistarskólar

- Tónlistarskóli Borgarfjarðar er á vegum Borgarbyggðar og er staðsettur að Borgarbraut 23 í Borgarnesi. Nemendafjöldi hefur verið um 200 nemendur síðustu ár.

### Skorradalshreppur:

#### Framhaldsskólar

- Sveitarfélagið er eignaraðili að Menntaskóla Borgarfjarðar ehf.
- Skorradalshreppur er aðili að Fjölbrautaskóla Vesturlands á Akranesi.

#### Tónlistarskólar

- Samningur er við Borgarbyggð um sama aðgengi fyrir íbúa Skorradalshrepp að tónlistarnámi og er hjá íbúum Borgarbyggðar. Skorradalshreppur var stofnaðili að Tónlistarskóla Borgarfjarðar.

### Hvalfjarðarsveit:

#### Framhaldsskólar

- Hvalfjarðarsveit er aðili að Fjölbrautaskóla Vesturlands á Akranesi.

#### Tónlistarskólar

- Hvalfjarðarsveit er aðili að Tónlistarskóla Akraness í samstarfi við Akraneskaupstað sem staðsettur er að Dalbraut 1 á Akranesi.

04 - Fræðslu- og uppeldismál	Borgarbyggð			Skorradalshreppur			Hvalfjarðarsveit		
	Í þús. kr.	Pr. íbúa	Hlutfall af skatttekjum	Í þús. kr.	Pr. íbúa	Hlutfall af skatttekjum	Í þús. kr.	Pr. íbúa	Hlutfall af skatttekjum
0 - Sameiginlegir liðir.....	34.463	10	1,6%	0	0	0,0%	14.232	23	2,5%
1 - Leikskólar og dagvistun.....	335.462	97	16,0%	9.689	161	15,4%	54.863	88	9,7%
2 - Grunnskólar.....	771.402	222	36,7%	14.976	250	23,8%	242.411	387	42,8%
4 - Framhaldsskólar.....	22.686	7	1,1%	5	0	0,0%	100	0	0,0%
5 - Önnur fræðslustarfsemi.....	45.038	13	2,1%	597	10	0,9%	9.910	16	1,7%
8 - Ýmsir styrkir og framlög.....	1.011	0	0,0%	0	0	0,0%	354	1	0,1%
	<b>1.210.062</b>	<b>348</b>	<b>57,6%</b>	<b>25.267</b>	<b>421</b>	<b>40,1%</b>	<b>321.870</b>	<b>513</b>	<b>56,8%</b>

# Málaflokkar

## Menningarmál

### Borgarbyggð:

#### Safnamál

- Í Safnahúsi Borgarfjarðar er starfrækt Héraðsbókasafn Borgarfjarðar, Héraðsskjalasafn Borgarfjarðar, Byggðasafn Borgarfjarðar, Náttúrugripasafn Borgarfjarðar og Listasafn Borgarness.

#### Félagsheimili

- Níu félagsheimili eru í Borgarbyggð með mismunandi eignarhaldi, en það eru Brautartunga, Brúarás, Brún, Lindartunga, Logaland, Lyngbrekka, Samkomuhúsið við Þverárrétt, Valfell og Þingamar.
- Sérstakt mennta- og menningarhús, Hjálmaklettur, er í Borgarnesi með fullbúnum hátíðarsal.

### Skorradalshreppur:

#### Safnamál

- Samningur er við Borgarbyggð um aðgang íbúa Skorradalshrepps að bókasafni, byggðasafni, náttúrugripasafni og skjalasafni sem staðsett eru í Safnahúsi Borgarfjarðar í Borgarnesi.

#### Félagsheimili

- Borgarbyggð og Skorradalshreppur eiga og reka saman Félagsheimilið Brún. Skorradalshreppur á 10% eignarhluta í félagsheimilinu.

### Hvalfjarðarsveit:

#### Safnamál

- Hvalfjarðarsveit er aðili að Byggðasafninu Görðum á Akranesi ásamt Akraneskaupstað.
- Sveitarfélagið er aðili að Héraðsskjalasafni Borgarfjarðar ásamt Borgarbyggð og Skorradalshreppi.

#### Félagsheimili

- Þrjú félagsheimili eru í Hvalfjarðarsveit, en það eru Félagsheimilið Fannahlíð, Félagsheimilið Miðgarður og Félagsheimilið Hlaðir.

05 - Menningarmál	Borgarbyggð			Skorradalshreppur			Hvalfjarðarsveit		
	Í þús. kr.	Pr. íbúa	Hlutfall af skatttekjum	Í þús. kr.	Pr. íbúa	Hlutfall af skatttekjum	Í þús. kr.	Pr. íbúa	Hlutfall af skatttekjum
2 - Bókasöfn.....	669	0	0,0%	0	0	0,0%	706	1	0,1%
3 - Önnur söfn.....	43.308	12	2,1%	511	9	0,8%	3.865	6	0,7%
6 - Menningarhús - félagsheimili.....	36.348	10	1,7%	146	2	0,2%	20.655	33	3,6%
7 - Hátíðahöld.....	1.479	0	0,1%	0	0	0,0%	465	1	0,1%
8 - Ýmsir styrkir og framlög.....	15.665	5	0,7%	114	2	0,2%	1.002	2	0,2%
	<b>97.470</b>	<b>28</b>	<b>4,6%</b>	<b>771</b>	<b>13</b>	<b>1,2%</b>	<b>26.693</b>	<b>43</b>	<b>4,7%</b>

# Málaflokkar

## Æskulýðs- og íþróttamál

### Borgarbyggð:

- Fræðslustjóri er yfirmaður æskulýðs- og íþróttamála hjá sveitarfélaginu.
- Í Borgarbyggð eru tvær félagsmiðstöðvar, Óðal í Borgarnesi og Hosiló á Bifröst. Einnig annast Borgarbyggð rekstur félagsaðstöðu nemenda í Hjálmakletti ásamt Menntaskóla Borgarfjarðar.
- Í Borgarbyggð eru þrjár íþróttamiðstöðvar þ.e. Íþróttamiðstöðin í Borgarnesi, Íþróttamiðstöðin á Kleppjárnsreykjum og Íþróttamiðstöðin á Varmalandi.
- Sérstakur samstarfssamningur er við UMSB um ýmis verkefni fyrir sveitarfélagið er tengjast íþróttamálum. Meðal annars annast framkvæmdastjóri UMSB samskipti sveitarfélagsins og íþróttahreyfingarinnar.

### Skorradalshreppur:

- Ungmennafélagið Íslendingur nær yfir Skorradal og Andakíl og Hvanneyri í Borgarbyggð. Félagið á íþróttamannvirki bæði í Skorradal (Hreppslaug) og á Hvanneyri (Sverrisvöllur).
- Umf. Íslendingur er aðili að UMSB og nýtur styrkja frá Skorradalshrepp vegna Hreppslaugar og ungmennastarfs.
- Börn frá Umf. Íslendingi æfa og keppa með liðum Skallagríms í Borgarnesi m.a. í fótbolta og körfubolta.

### Hvalfjarðarsveit:

- Hvalfjarðarsveit hefur samstarfssamning við Akraneskaupstað um ýmis málefni á sviði félags- og íþróttamála er veitir íbúum m.a. aðgang að félagsstarfi unglinga á Akranesi (Þorpið) og afnot af íþróttamannvirkjum á Akranesi.
- Íþróttaaðstaða er í Heiðarborg.
- Í Hvalfjarðarsveit er æskulýðsfulltrúi.
- Tvær sundlaugar eru í Hvalfjarðarsveit, en það eru Sundlaugin í Heiðarborg og Sundlaugin á Hlöðum.

06 - Æskulýðs- og íþróttamál	Borgarbyggð			Skorradalshreppur			Hvalfjarðarsveit		
	Í þús. kr.	Pr. íbúa	Hlutfall af skatttekjum	Í þús. kr.	Pr. íbúa	Hlutfall af skatttekjum	Í þús. kr.	Pr. íbúa	Hlutfall af skatttekjum
0 - Sameiginlegir liðir.....	5.207	2	0,2%	0	0	0,0%	0	0	0,0%
1 - Leikvellir.....	1.034	0	0,0%	0	0	0,0%	0	0	0,0%
2 - Æskulýðsmál.....	7.025	2	0,3%	75	1	0,1%	7.798	12	1,4%
3 - Félagsmiðstöðvar.....	17.557	5	0,8%	0	0	0,0%	545	1	0,1%
5 - Íþróttahús og sundlaugar.....	141.008	41	6,7%	0	0	0,0%	9.462	15	1,7%
6 - Íþróttasvæði.....	0	0	0,0%	0	0	0,0%	0	0	0,0%
8 - Styrkir til æskulýðs- og íþróttamála.....	35.342	10	1,7%	170	3	0,3%	200	0	0,0%
	<b>207.173</b>	<b>60</b>	<b>9,9%</b>	<b>245</b>	<b>4</b>	<b>0,4%</b>	<b>18.005</b>	<b>29</b>	<b>3,2%</b>

# Málaflokkar

## Brunamál og almannavarnir

### Borgarbyggð:

- Borgarbyggð rekur slökkvilið Borgarbyggðar og er með þjónustusamninga við Skorradalshrepp og Eyja- og Miklaholtshrepp.

### Skorradalshreppur:

- Þjónustusamningur er við Borgarbyggð um rekstur slökkviliðs.
- Skorradalshreppur á einn slökkvibíl sem staðsettur er á Hvanneyri og hefur Borgarbyggð afnotasamning af honum í tengslum við rekstur slökkviliðs.
- Nokkrir íbúar úr Skorradal eru í Slökkviliði Borgarbyggðar.

### Hvalfjarðarsveit:

- Hvalfjarðarsveit er með samstarfssamning við Akraneskaupstað um brunavarnir og eldvarnareftirlit.

07 - Brunamál og almannavarnir	Borgarbyggð			Skorradalshreppur			Hvalfjarðarsveit		
	Í þús. kr.	Pr. íbúa	Hlutfall af skatttekjum	Í þús. kr.	Pr. íbúa	Hlutfall af skatttekjum	Í þús. kr.	Pr. íbúa	Hlutfall af skatttekjum
2 - Brunavarnir.....	24.422	7	1,2%	2.709	45	4,3%	12.161	19	2,1%
8 - Ýmsir styrkir og framlög.....	600	0	0,0%	0	0	0,0%	734	1	0,1%
	<b>25.022</b>	<b>7</b>	<b>1,2%</b>	<b>2.709</b>	<b>45</b>	<b>4,3%</b>	<b>12.895</b>	<b>21</b>	<b>2,3%</b>

# Málaflokkar

## Hreinlætismál

### Borgarbyggð:

#### Heilbrigðiseftirlit

- Borgarbyggð er aðili að Heilbrigðiseftirliti Vesturlands sem er með aðsetur að Innrimel í Hvalfjarðarsveit

#### Sorphirða

- Sorphirðumál í Borgarbyggð eru sem B hluta starfsemi og annast sami verktaki þá starfsemi í Borgarfirði og á Akranesi.
- Hvert heimili í þéttbýli í Borgarbyggð greiðir 30.400 kr. (heimilistunna og endurvinnslutunna) í sorpgjöld. Hvert heimili í dreifbýli greiðir 18.300 kr. og hvert frístundahús greiðir um 12 þús. kr.
- Rotþróargjald í Borgarbyggð er eftirfarandi:
  - Fyrir rotþró minni en 2000 l. 7.173 kr.
  - Fyrir rotþró 2000 – 4000 l. 8.300 kr.
  - Fyrir rotþró 4000 - 6000 l. 9.893 kr.

### Skorradalshreppur:

#### Heilbrigðiseftirlit

- Skorradalshreppur er aðili að Heilbrigðiseftirliti Vesturlands sem er með aðsetur að Innrimel í Hvalfjarðarsveit

#### Sorphirða

- Verktakasamningur í gildi um sorphirðu í sveitarfélaginu og annast sami verktaki þá starfsemi í Borgarfirði og á Akranesi.
- Lögbýli með búskap, tjaldsvæði og önnur atvinnustarfsemi greiðir 18 þús. kr. (heimilistunna og endurvinnslutunna) í sorpgjöld, lögbýli án búskapar og íbúðir greiða 13 þús. og fyrir frístundahús, fullgerð eða í byggingu er greitt 7.500 kr.
- Rotþróargjald í Skorradalshrepp er eftirfarandi:
  - Fyrir rotþró minni en 2000 l. 8.129 kr.
  - Fyrir rotþró 2000 – 4000 l. 9.849 kr.
  - Fyrir rotþró 4000 - 6000 l. 11.595 kr.

### Hvalfjarðarsveit:

#### Heilbrigðiseftirlit

- Hvalfjarðarsveit er aðili að Heilbrigðiseftirliti Vesturlands sem er með aðsetur að Innrimel í Hvalfjarðarsveit.

#### Sorphirða

- Sorphirðumál í Hvalfjarðarsveit tilheyra A hluta starfsemi sveitarfélagsins og annast sami verktaki þá starfsemi í Borgarfirði og á Akranesi.
- Hvert íbúðarhúsnæði greiðir um 20 þús. kr. (heimilistunna, lífræn tunna og endurvinnslutunna) í sorpgjöld í Hvalfjarðarsveit og hvert sumarhús um 12 þús. kr.
- Rotþróargjald í Hvalfjarðarsveit er óháð stærð og nemur um 8 þús. kr.

08 - Hreinlætismál	Borgarbyggð			Skorradalshreppur			Hvalfjarðarsveit		
	Í þús. kr.	Pr. íbúa	Hlutfall af skatttekjum	Í þús. kr.	Pr. íbúa	Hlutfall af skatttekjum	Í þús. kr.	Pr. íbúa	Hlutfall af skatttekjum
1 - Heilbrigðiseftirlit.....	2.221	1	0,1%	38	1	0,1%	4.313	7	0,8%
2 - Sorphreinsun og sorpeyðing.....	( 2.310 )	( 1 )	( 0,1% )	( 706 )	( 12 )	( 1,1% )	412	1	0,1%
5 - Meindýraeyðing og dýraeftirlit.....	( 595 )	( 0 )	( 0,0% )	0	0	0,0%	0	0	0,0%
	<b>( 684 )</b>	<b>( 0 )</b>	<b>( 0,0% )</b>	<b>( 668 )</b>	<b>( 11 )</b>	<b>( 1,1% )</b>	<b>4.725</b>	<b>8</b>	<b>0,8%</b>

# Málaflokkar

## Skipulags- og byggingamál

### Borgarbyggð:

- Umhverfis- og skipulagssvið annast skipulags- og byggingamál í Borgarbyggð og fer sérstakur forstöðumaður fyrir því sviði.

### Skipulagsmál

- Aðalskipulag er til staðar frá mars 2011 samþykkt af Skipulagsstofnun og gildir frá 2010 til 2022.
- Skipulags- og byggingafulltrúi sér um skipulagsmál hjá Borgarbyggð.

### Byggingamál

- Byggingafulltrúi er starfandi á Umhverfis- og skipulagssviði í Borgarbyggð.

### Skorradalshreppur:

- Sveitarfélagið leigir skrifstofuhúsnæði á Hvanneyri fyrir embætti skipulagsfulltrúa og byggingafulltrúa.

### Skipulagsmál

- Nýsamþykkt er aðalskipulag af Skipulagstofnun fyrir árin 2010 til 2022.
- Skipulagsfulltrúi er hjá Skorradalshreppi með aðsetur á Hvanneyri.

### Byggingamál

- Byggingafulltrúi er hjá Skorradalshreppi með aðsetur á Hvanneyri.

### Hvalfjarðarsveit:

- Tæknideild annast skipulags- og byggingamál í Hvalfjarðarsveit.

### Skipulagsmál

- Til staðar er samþykkt aðalskipulag 2008 til 2020 samþykkt af Skipulagsstofnun í maí 2010.
- Skipulagsfulltrúi er starfandi í tæknideild hjá Hvalfjarðarsveit

### Byggingamál

- Byggingafulltrúi er starfandi í tæknideild hjá Hvalfjarðarsveit.

09 - Skipulags- og byggingarmál	Borgarbyggð			Skorradalshreppur			Hvalfjarðarsveit		
	Í þús. kr.	Pr. íbúa	Hlutfall af skatttekjum	Í þús. kr.	Pr. íbúa	Hlutfall af skatttekjum	Í þús. kr.	Pr. íbúa	Hlutfall af skatttekjum
0 - Sameiginlegir liðir.....	21.079	6	1,0%	450	8	0,7%	0	0	0,0%
2 - Skipulagsmál.....	3.170	1	0,2%	1.953	33	3,1%	0	0	0,0%
5 - Byggingareftirlit.....	( 11.407 )	( 3 )	( 0,5% )	14.535	242	23,1%	18.057	29	3,2%
7 - Lóðir og lendur.....	38.134	11	1,8%	0	0	0,0%	0	0	0,0%
	<b>50.976</b>	<b>15</b>	<b>2,4%</b>	<b>16.938</b>	<b>282</b>	<b>26,9%</b>	<b>18.057</b>	<b>29</b>	<b>3,2%</b>



# Málaflokkar

## Umferðar- samgöngu- og umhverfismál

### Borgarbyggð:

- Umhverfis- og skipulagssvið annast umferðar- og samgöngumál í Borgarbyggð og fer sérstakur forstöðumaður fyrir því sviði.
- Borgarbyggð á og rekur gatnakerfi í þéttbýliskjörnum í sveitarfélaginu auk opinna svæða.
- Verktakar annast refa- og minkaeyðingu.

### Skorradalshreppur:

- Sveitarfélagið á og rekur götu í Birkimóa í Skorradal.
- Verktakar annast refa- og minkaeyðingu.

### Hvalfjarðarsveit:

- Byggingafulltrúi annast umsýslu þessara málaflokka.
- Hvalfjarðarsveit á og rekur gatnakerfi í þéttbýliskjörnum hjá sveitarfélaginu auk opinna svæða.
- Verktakar annast refa- og minkaeyðingu.

10 - Umferðar- og samgöngumál	Borgarbyggð			Skorradalshreppur			Hvalfjarðarsveit		
	Í þús. kr.	Pr. íbúa	Hlutfall af skatttekjum	Í þús. kr.	Pr. íbúa	Hlutfall af skatttekjum	Í þús. kr.	Pr. íbúa	Hlutfall af skatttekjum
3 - Viðhald og rekstur gatnakerfis.....	31.061	9	1,5%	0	0	0,0%	3.830	6	0,7%
4 - Gangbrautir, hjólréiðastígir og reiðvegir.....	1.967	1	0,1%	0	0	0,0%	0	0	0,0%
5 - Umferðaröryggismál.....	17.463	5	0,8%	66	1	0,1%	3.541	6	0,6%
6 - Snjómokstur og hálkuvarnir.....	8.586	2	0,4%	381	6	0,6%	2.283	4	0,4%
7 - Samgöngumál.....	240	0	0,0%	0	0	0,0%	0	0	0,0%
	<b>59.317</b>	<b>17</b>	<b>2,8%</b>	<b>447</b>	<b>7</b>	<b>0,7%</b>	<b>9.654</b>	<b>15</b>	<b>1,7%</b>

11 - Umhverfismál	Borgarbyggð			Skorradalshreppur			Hvalfjarðarsveit		
	Í þús. kr.	Pr. íbúa	Hlutfall af skatttekjum	Í þús. kr.	Pr. íbúa	Hlutfall af skatttekjum	Í þús. kr.	Pr. íbúa	Hlutfall af skatttekjum
0 - Sameiginlegir liðir.....	4.357	1	0,2%	69	1	0,1%	966	2	0,2%
2 - Almenningsgarðar.....	10.755	3	0,5%	0	0	0,0%	0	0	0,0%
3 - Útivistarsvæði.....	2.832	1	0,1%	23	0	0,0%	3	0	0,0%
4 - Opin svæði.....	11.779	3	0,6%	0	0	0,0%	801	1	0,1%
5 - Umhverfi gatna og torg.....	1.177	0	0,1%	0	0	0,0%	0	0	0,0%
6 - Skreytingar.....	1.416	0	0,1%	0	0	0,0%	135	0	0,0%
7 - Minka- og refaeyðing.....	3.747	1	0,2%	1.381	23	2,2%	2.090	3	0,4%
8 - Ýmsir styrkir og framlög.....	440	0	0,0%	0	0	0,0%	0	0	0,0%
	<b>36.502</b>	<b>11</b>	<b>1,7%</b>	<b>1.473</b>	<b>25</b>	<b>2,3%</b>	<b>3.995</b>	<b>6</b>	<b>0,7%</b>

# Málaflokkar

## Atvinnumál og yfirstjórn

### Borgarbyggð:

- Níu fulltrúar sitja í sveitarstjórn og þrjár af þeim skipa byggðaráð.
- Sveitarstjóri er starfandi á skrifstofa sveitarfélagsins í Borgarnesi og einnig er útstöð í Reykholtssdal, en á þeim stöðum fer fram almennt utanumhald um stjórnarsýslu sveitarfélagsins.
- Fjallskilasjóðir eru sjö í sveitarfélaginu og skipa formenn þeirra eina sameiginlega fjallskilanevnd.

### Skorradalshreppur:

- Fimm fulltrúar sitja í sveitarstjórn.
- Oddviti annast og ber ábyrgð á almennu utanumhald um stjórnarsýslu sveitarfélagsins.
- Einn fjallskilasjóður er í Skorradalshreppi.

### Hvalfjarðarsveit:

- Sjö fulltrúar sitja í sveitarstjórn.
- Sveitarstjóri er á skrifstofu Hvalfjarðarsveitar að Innrimel í Melahverfi og fer þar fram almennt utanumhald um stjórnarsýslu sveitarfélagsins.
- Sérstök landbúnaðarnefnd er í Hvalfjarðarsveit.

13 - Atvinnumál	Borgarbyggð			Skorradalshreppur			Hvalfjarðarsveit		
	Í þús. kr.	Pr. íbúa	Hlutfall af skatttekjum	Í þús. kr.	Pr. íbúa	Hlutfall af skatttekjum	Í þús. kr.	Pr. íbúa	Hlutfall af skatttekjum
0 - Sameiginlegir liðir.....	4.853	1	0,2%	0	0	0,0%	366	1	0,1%
2 - Landbúnaður.....	7.768	2	0,4%	887	15	1,4%	3.519	6	0,6%
6 - Ferðamál.....	17.183	5	0,8%	0	0	0,0%	531	1	0,1%
8 - Ýmsir styrkir og framlög.....	0	0	0,0%	0	0	0,0%	607	1	0,1%
	<b>29.804</b>	<b>9</b>	<b>1,4%</b>	<b>887</b>	<b>15</b>	<b>1,4%</b>	<b>5.023</b>	<b>8</b>	<b>0,9%</b>

21 - Sameiginlegur kostnaður	Borgarbyggð			Skorradalshreppur			Hvalfjarðarsveit		
	Í þús. kr.	Pr. íbúa	Hlutfall af skatttekjum	Í þús. kr.	Pr. íbúa	Hlutfall af skatttekjum	Í þús. kr.	Pr. íbúa	Hlutfall af skatttekjum
0 - Meðferð sveitarstjórnarmála.....	23.736	7	1,1%	4.649	77	7,4%	14.901	24	2,6%
1 - Kosningar.....	( 2.837 )	( 1 )	( 0,1% )	( 431 )	( 7 )	( 0,7% )	290	0	0,1%
3 - Ónotað húsnæði.....	11.440	3	0,5%	0	0	0,0%	0	0	0,0%
4 - Skrifstofur sveitarfélagsins.....	124.807	36	5,9%	7.830	131	12,4%	97.962	156	17,3%
5 - Risna, móttökur og kynningarmál.....	2.268	1	0,1%	127	2	0,2%	0	0	0,0%
6 - Starfsmannakostnaður.....	2.540	1	0,1%	24	0	0,0%	114	0	0,0%
7 - Samstarf sveitarfélaga.....	3.581	1	0,2%	240	4	0,4%	0	0	0,0%
8 - Ýmsir styrkir og framlög.....	13.981	4	0,7%	0	0	0,0%	944	2	0,2%
	<b>179.516</b>	<b>52</b>	<b>8,6%</b>	<b>12.440</b>	<b>207</b>	<b>19,8%</b>	<b>114.211</b>	<b>182</b>	<b>20,2%</b>

# Málaflokkar

## Sérstakir sjóðir og stofnanir

### Eignasjóðir:

- Eignasjóðir eru hjá öllum sveitarfélögum þremur er annast almennan rekstur eigna sveitarfélaganna í samræmi við rekstur eignasjóða almennt hjá sveitarfélögum.

### Veitumál

- Í Skorradalshreppi er ein lítil vatnsveita sem þjónustar íbúagötuna Birkimóa. Orkuveita Reykjavíkur á og annast rekstur hitaveitu í sveitarfélaginu.
- Borgarbyggð er aðili að Orkuveitu Reykjavíkur er annast rekstur vatnsveitna, hitaveitna og fráveitna í Borgarbyggð. Borgarbyggð annast síðan þrjár litlar vatnsveitur í dreifbýlinu.
- Hvalfjarðarveitur eru B hluta starfsemi hjá Hvalfjarðarsveit þær annast rekstur vatnsveitu, hitaveitu, fráveitu og gagnaveitu í Hvalfjarðarsveit. Sveitarfélagið er einnig eignaraðili að Vatnsveitufélagi Hvalfjarðar sf. og Hitaveitufélagi Hvalfjarðar sf.

### Hafnarsjóðir:

- Öll sveitarfélögin eru aðilar að Faxaflóahöfnum ásamt Akraneskaupstað og Reykjavíkurborg. Á vegum Faxaflóahafna eru starfræktar tvær hafnir Grundartangahöfn og Borgarneshöfn.

### Rekstur íbúða og annarra eigna í B hluta

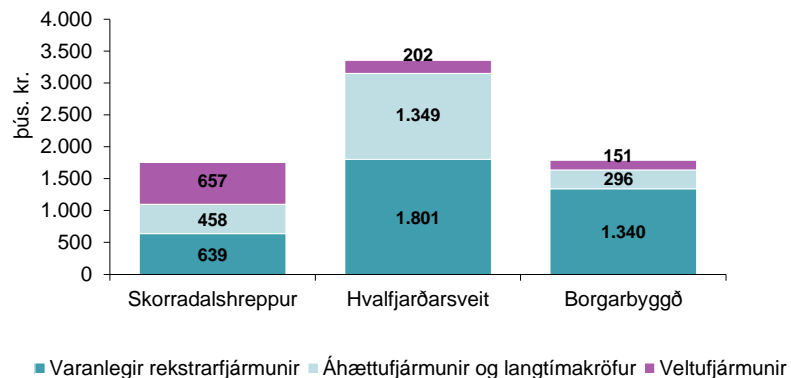
- Tvær leiguíbúðir eru í rekstri í Skorradalshreppi að Birkimóa.
- Í Borgarbyggð eru reknar í sjálfstæðu B hluta fyrirtæki á milli 20 og 30 íbúðir.
- Borgarbyggð á og rekur fasteignina Hjálmaklett í Borgarnesi og leigir til Menntaskóla Borgarfjarðar. Að auki nýtir sveitarfélagið menningarsal í húsinu.
- Borgarbyggð á fasteignina er starfsemi Hjúkrunarheimilisins Brákarhlíðar í Borgarnesi fer fram í og leigir til ríkisins.

# Helstu lykiltölur - samanburður

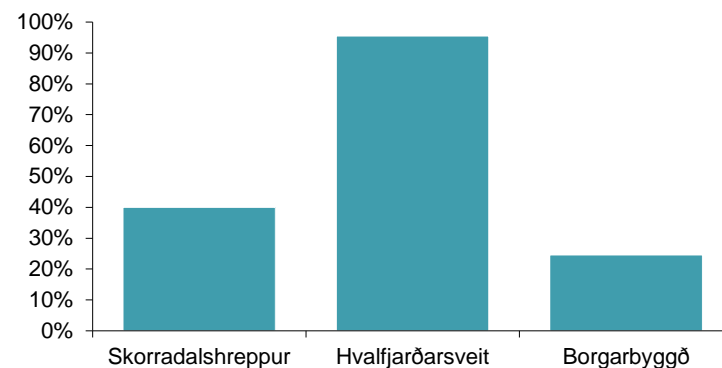


# Helstu lykiltölur í árslok 2012

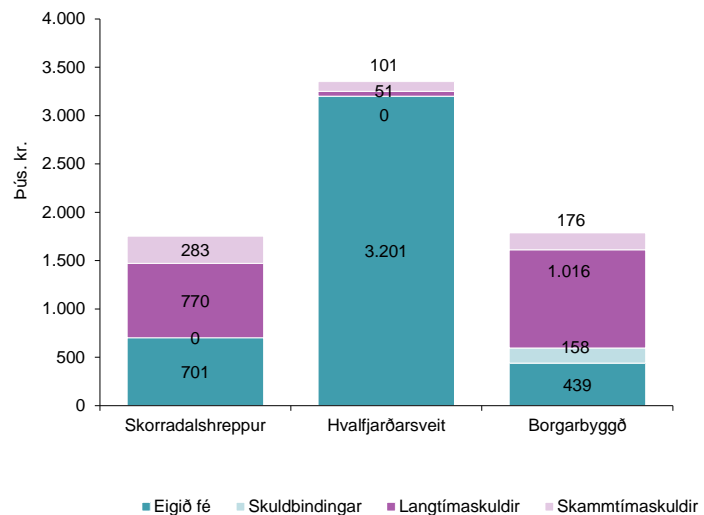
## Eignir pr. íbúa



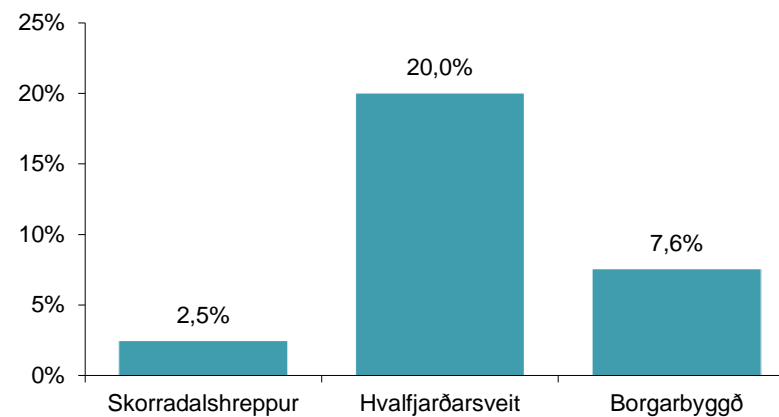
## Eiginfjárhlutfall



## Eigið fé og skuldir pr. íbúa



## Veltufé frá rekstri sem hlutfall af tekjum





*cutting through complexity™*

© 2014 KPMG ehf. á Íslandi er aðili að alþjóðlegu neti KPMG, samtökum sjálfstæðra fyrirtækja sem aðild eiga að KPMG International Cooperative (“KPMG International”), svissnesku samvinnufélagi. Allur réttur áskilinn.

Nafn, kennimark og “cutting through complexity” eru skráð vörumerki KPMG International Cooperative (“KPMG International”).