



Greinargerð



Framkvæmdir í landi Stóru-Drageyrar og Bakkakots, Skorradal.

Umfang og leiðir til úrbóta.

Tilvísun 2020-690 - 22.12

8. nóvember 2023

Höfundar: Jóhann Þórsson og Bryndís Marteinsdóttir

Efnisyfirlit

Ágrip	2
Inngangur	2
Svæði	3
Vegslóði á Dragafelli	3
Lýsing.....	3
Nauðsynlegar aðgerðir.....	3
Skógræktarsvæði á Geldingadraga.....	17
Lýsing.....	17
Mögulegar aðgerðir.....	17
Skógræktarsvæði á Bakkakotsheiði.....	21
Lýsing.....	21
Mögulegar aðgerðir.....	21
Samantekt	24
Vegslóði á Dragafelli.....	24
Skógræktarsvæði á Geldingadraga	24
Skógræktarsvæði á Bakkakotsheiði	24

Ágrip

Þessi skýrsla fjallar um mögulegar leiðir til að færa land sem raskað hefur verið vegna skógræktar í Skorradal til fyrra horfs og/eða skapa aðstæður til þróunar í þá átt. Um er að ræða þrjú svæði, plægð svæði á Geldingadruga og Bakkakotsheiði og slóði utan í Dragafelli. Bent er á mismunandi leiðir eftir því hvers konar aðstæður eru fyrir hendi. Lagt er til að plógför í votlendi verði fyllt á ný, en að metið sé hvað sé raunhæft að gera þar sem plægt hefur verið á þurrlendi eftir ástandi landsins. Utan í Dragafelli er brýnt að koma í veg fyrir vatnsrof og jafna slóðastæði út þar sem ýttur hefur verið sneiðingur í fjallið. Flagið sem eftir verður þyrfti að græða upp. Á öðrum svæðum dugar sennilega að bera á tilbúinn áburð, hey eða moð. Fylgjast þarf vel með landinu eftir lagfæringar og grípa strax inn í ef ástæða er til.

Inngangur

Landgræðslunni barst erindi dags. 24. febrúar 2023 frá skipulagsfulltrúa Skorradalshrepps þar sem óskað var leiðsagnar eða leiðbeiningar vegna óleyfisframkvæmda í landi Bakkakots og Stóru Drageyrar. Hreppurinn óskaði sérstaklega eftir leiðbeiningum til að færa land til fyrra horfs og/eða skapa aðstæður til þróunar í þá átt. Landgræðslan svaraði með bréfi dags. 6. mars 2023 og lýsti sig reiðubúna til að leiðbeina sveitarfélaginu varðandi endurheimt þessara svæða og lagði jafnframt til að farin yrði vettvangsferð til að skoða aðstæður.

Í framhaldi þess var farið í skoðunarferð 11. júlí sl. Í hana fóru frá Landgræðslunni: Árni Bragason, forstjóri, Birkir Snær Fannarson, lögfræðingur, Bryndís Marteinsdóttir, sviðsstjóri og Jóhann Þórsson, sérfræðingur. Frá Skógræktinni fóru Hreinn Óskarsson, sviðsstjóri og Jón Auðun Bogason, skógarvörður á Vesturlandi. Hópurinn hitti Sigurbjörgu Ósk Áskelsdóttur skipulagsfulltrúa Skorradalshrepps og Pétur Davíðsson frá Grund, sveitarstjórnarmann, við Stóru-Drageyri að morgni en síðan héldu fulltrúar Landgræðslunnar og Skógræktarinnar í sjálfstæða vettvangsskoðun.

Svæði

Svæðin sem um ræðir eru þrjú: Vegslóði ruddur norðvestan til í Dragafelli, og svo annars vegar land plægt til skógræktar á votlendissvæði milli þjóðveggar og Villingadalsár á Geldingadruga, og hins vegar á Bakkakotsheiði. Vísað er til þessara þriggja svæða sem Dragafells, Geldingadruga og Bakkakotsheiðar. Innbyrðis afstaða þessara svæða er sýnd á mynd 1.

Í vettvangsskoðuninni var vegslóði í Dragafelli genginn og skoðaður, skógræktarsvæði á Geldingadruga (frá vegi), og skógræktarsvæði á Bakkakotsheiði. Hópurinn taldi ekki nauðsynlegt að fara að skógræktarsvæðinu á Geldingadruga þar sem hluti hans hafði þegar kynnt sér það. Til viðbótar tóku starfsmenn Landgræðslunnar staðfærðar loftmyndir af svæðunum með dróna í ágúst og september 2023. Þær voru notaðar til að meta umfang aðgerðanna.

Vegslóði á Dragafelli

Lýsing:

Slóðinn liggur upp frá þjóðvegi 520 (Geldingadrugi) vestan til í Dragafelli, sjá mynd 1. Í fyrstu liggur hann beint upp hallamýri sem þar er en sveigir síðan til norðurs og norðausturs yfir fjallsöxlina, þar sem hann fer mest í um 240 m¹ hæð. Eftir það lækkar hann bratt niður í um 170 m hæð, sveigir til suðausturs, og liggur þannig inn dalinn, sjá mynd 2. Heildarlengd hans er rúmlega 1,6 km.

Slóðanum má skipta í 6 hluta. A liggur frá vegi til norðausturs upp hallamýri, um 120 m langur. B liggur til norðurs þvert á brekku, um 180 m langur. C liggur upp brekku til norðausturs, um 100 m langur. D liggur til norðnorðausturs yfir háöxl leiðarinnar, um 450 m langur. E liggur niður háöxlina norðvestan til í Dragafelli, um 100 m langur. F liggur niður þaðan sem slóðinn beygir til suðausturs inn Skorradal og er um 650 m langur.

Skv. upplýsingum sem fulltrúar Skógræktarinnar gáfu í ferðinni var búið að velja og merkja leiðina sem verktakinn átti að fara, en af ummerkjum að dæma hefur sú leið ekki verið gaumgæfð nægilega því bæði hafa verið gerðar fleiri en ein tilraun til að komast af þjóðvegi (myndir 3, 4 og 5), auk dæma þar sem sjá má hvar farið hefur verið en leiðin síðan reynst ófær (myndir 5 og 6).

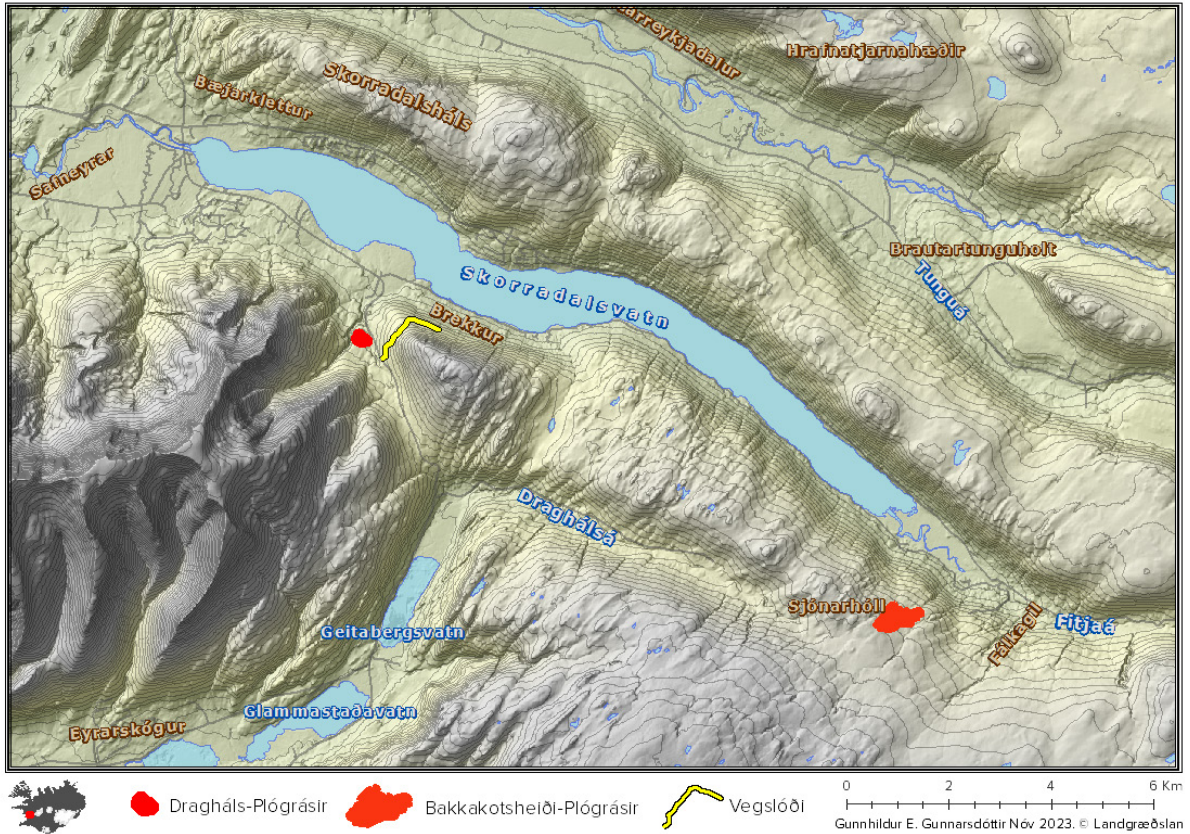
Leiðarval virðist hafa þurft að gaumgæfa betur fyrir upphaf framkvæmda. Þannig hefur verið valið að aka þvert á hæðarlínur og ekki reynt nægjanlega að velja leiðir um svæði sem gætu borið álag af umferð. Ekki hefur verið reynt að sneiða hjá votlendissvæðum eða draga úr hættu á vatnsrennsli eða úrrennsli þó svo að gera verði ráð fyrir að hlíðar Dragafells séu óstöðugar sbr. greinilegar skriður (myndir 9, 14, 16, 20). Nú þegar eru merki um vatnsrof farin að sjást (myndir 10, 13, 19, 22). Taka verður fram að framkvæmdinni virðist hafa lokið skyndilega svo e.t.v. gafst ekki tími til frágangs (mynd 23).

Nauðsynlegar aðgerðir:

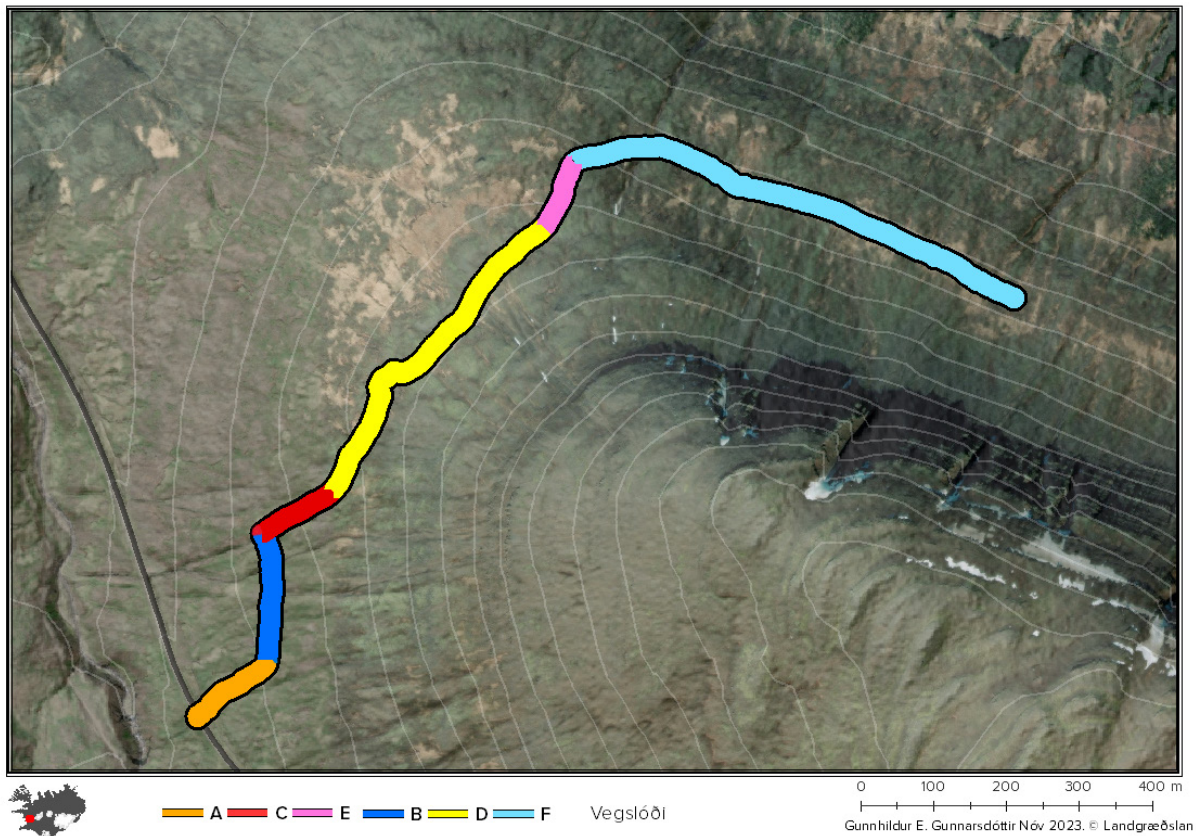
Brýnt er að grípa til einhverra aðgerða til að stöðva úrrennsli. Þetta er sérstaklega mikilvægt því hlíðar Dragafells eru óstöðugar og vatn á greiða leið um eldri skriður sem vegslóðinn hefur nú rofið svo vatnið leitar nú upp á yfirborð. Ef ekkert er að gert verður að gera ráð fyrir vatnsrofi eða skriðuföllum frá slóðasárinu í stórrigningum. Jafnframt verður að jafna út sneiðinga og græða sárið til að draga úr rofhættu. Hafa verður sérstakar gætur á svæðinu næstu árin og grípa strax inn í ef fyrstu aðgerðir duga ekki til. Þar sem svörður er enn til staðar er lagt til að nota einungis tilbúinn áburð svo staðargróður nái þar rótfestu á ný. Meta þarf hvort nota á einærar eða fjölærar grastegundir, eða hvoru tveggja, þar sem uppgræðslu er þörf. Eins mætti nota moð eða heypakningu. Þessar ákvarðanir þarf að taka með tilliti til aðstæðna á hverjum stað. Yfirlit yfir þær aðgerðir sem lagt er til fyrir hvern hluta slóðans má sjá í töflu 1.

Myndir af vettvangi má sjá á næstu blaðsíðum.

¹ Hæðar- og lengdarmælingar eru birtar með fyrirvara.



Mynd 1. Skorradalur. Staðsetning skógræktarsvæða á Geldingadraga og Bakkakotsheiði ásamt vegslóða utan í Dragafelli.



Mynd 2. Slóði utan í Dragafelli. Bókstafir sýna mismunandi svæði, A – F. Sjá umfjöllun í texta.



Mynd 3. Loftmynd tekin í ágúst 2023 og sýnir afleggjara af þjóðvegi 520. Hvíta punktalínan er leið sem farin var að lokum og liggur yfir ræsi í vegöxlinni en rauðar leiðir sem virðast hafa reynst ófærar.



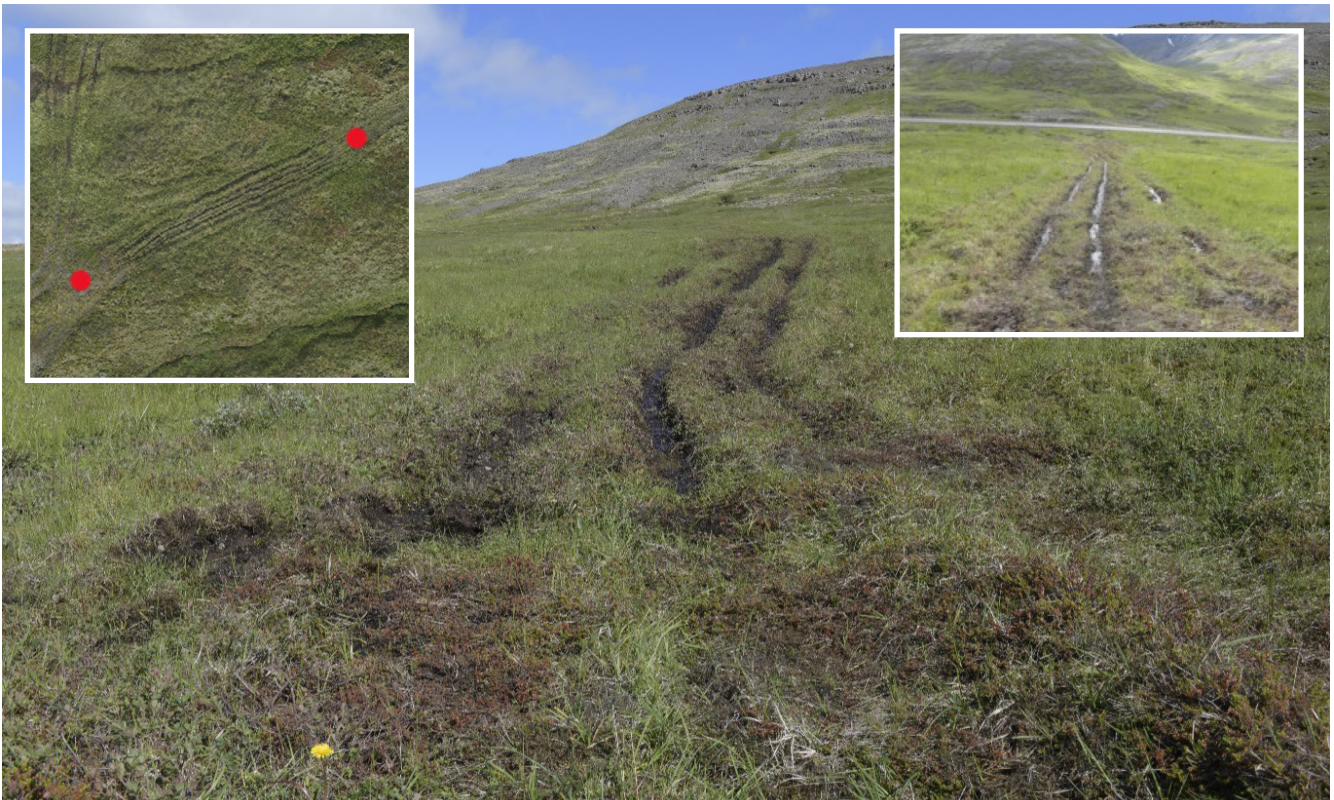
Mynd 4. Svæði A; upphafleg leið sem var valin til aksturs af vegi en virðist hafa reynst óheppileg (20. júlí 2022). Rauður depill sýnir staðsetningu (innsett mynd).



Mynd 5. Svæði A; leið steinsnar ofar sem liggur á gömlu ræsi og virðist hafa verið valin. Upphafleg leið í baksýn. Rauður depill sýnir staðsetningu (innsett mynd).



Mynd 6. Svæði A; rétt ofan vegar, leið til norðurs sem virðist hafa verið reynt að aka í upphafi (11. júlí 2023). Rauður depill sýnir staðsetningu (innsett mynd).



Mynd 7. Svæði A; Leið upp brekku sem var valin (20. júlí 2022). Innfeld mynd efst til hægri: Sami slóðahluti, horft niður að vegi (20. júlí 2022). Rauðir depilar sýna staðsetningu (innsett mynd; depill til hægri: Innfeld mynd).



Mynd 8. Svæði B; leggur þvert á hlíð til norðurs (11. júlí 2023). Rauður depill sýnir staðsetningu (innsett mynd).



Mynd 9. Svæði B; gamlar skriður sem vatn rennur um (20. júlí 2022). Rauður depill sýnir staðsetningu (innsett mynd).



Mynd 10. Svæði B; Merki um úrrennsli þar sem slóði liggur um gamla skriðu (20. júlí 2022). Rauður depill sýnir staðsetningu (innsett mynd).



Mynd 11. Nyrst á svæði B; slóðinn sést efst á myndinni en neðar er leið sem fyrst hefur verið reynt að fara (20. júlí 2022). Rauður depill sýnir staðsetningu (innsett mynd).



Mynd 12. Svæði C; neðsti hluti slóða þar sem hann liggur beint upp brekku (20. júlí 2022). Rauður depill sýnir staðsetningu (innsett mynd).



Mynd 13. Vinstri: Svæði C; merki um vatnsrof í slóða (11. júlí 2023). Á mynd til hægri er horft niður sama slóðahluta 20. júlí 2022, þá sáust engin merki um úrrennsli. Rauður depill sýnir staðsetningu (innsett mynd).



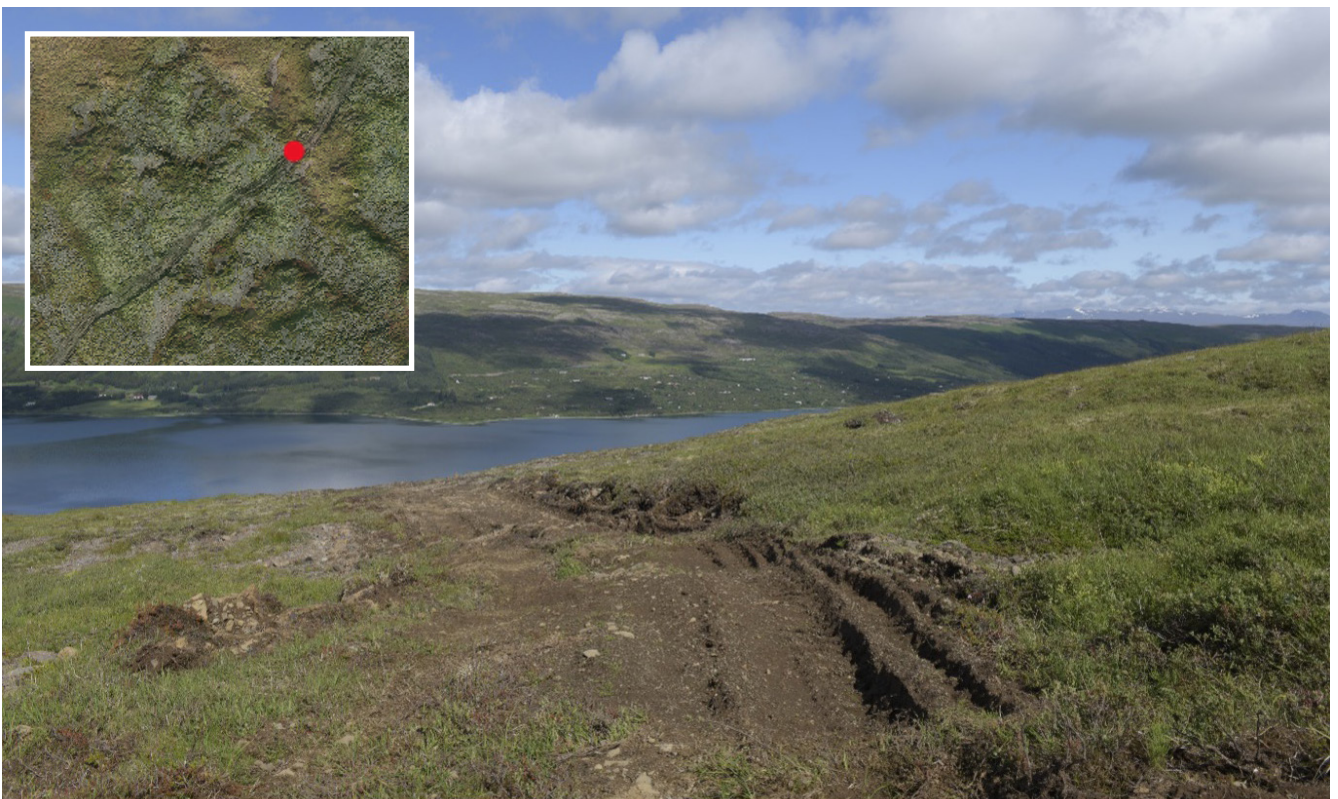
Mynd 14. Svæði D; merki um úrrennsli þar sem slóði liggur um gamla skriðu (20. júlí 2022). Rauður depill sýnir staðsetningu (innsett mynd).



Mynd 15. Svæði D; sneiðingur við háöxlina á Dragafelli (20. júlí 2022). Rauður depill sýnir staðsetningu (innsett mynd).



Mynd 16. Svæði D; vatn sígur fram úr gamalli skriðu við háöxlina (20. júlí 2022). Rauður depill sýnir staðsetningu (innsett mynd).



Mynd 17. Svæði D; slóði þar sem hann liggur um mólendistungu við háöxlina á Dragafelli (20. júlí 2022). Rauður depill sýnir staðsetningu (innsett mynd).



Mynd 18. Svæði E; brattur hluti slóða þar sem hann liggur niður af háðxlinni og sveigir til austurs inn Skorradal. Sáð var í slóðann sumarið 2022 (20. júlí 2022). Rauður depill sýnir staðsetningu (innsett mynd).



Mynd 19. Svæði E; neðst á svæðinu þar sem slóðinn sveigir til austurs inn Skorradal. Áberandi vatnsrof hefur átt sér stað úr sneiðingnum (11. júlí 2023). Hvítir deplar á innsettri mynd að ofan sýna staðsetningar; vinstri depill, mynd til vinstri.



Mynd 20. Svæði F; bleyta í vegi (20. júlí 2022). Rauður depill sýnir staðsetningu (innsett mynd).



Mynd 21. Svæði F; sneiðingar (20. júlí 2022). Rauður depill sýnir staðsetningu (innsett mynd).



Mynd 22. Svæði F; ófæra vegna bleytu í vegi. Umferð krækir fram hjá með akstri á grónu landi (20. júlí 2022). Rauður depill sýnir staðsetningu (innsett mynd).



Mynd 23. Svæði F; ófrágenginn endi slóðans (20. júlí 2022). Rauður depill sýnir staðsetningu (innsett mynd).

Tafla 1. Lýsing slóða og mögulegar úrbætur.

Hluti	Lýsing	Mögulegar úrbætur ef koma á landi í fyrra horf
A	Brattur hluti slóða þar sem hann liggur beint upp frá vegi. Á svæðinu eru einnig ummerki um meiri akstur (sjá mynd 3).	Laga þarf djúp hjólför eftir leiðir sem reyndust ófærar og tryggja að ekki geti myndast þar vatnsrof (jafna og bera á tilbúinn áburð). Þar sem svörður er enn til staðar í akstursleiðinni má bera á tilbúinn áburð. Fylgjast verður vel með svæðinu og grípa strax inn í ef vatnsrásir myndast.
B	Hluti slóða þar sem hann liggur til norðurs samhliða brekku. Syðsti hluti (mynd 8) er vel gróinn. Þegar norðar dregur hefur akstur valdið meiri skaða á gróðurþekju. Þar liggur leiðin einnig um gamlar skriður sem vatn rennur um (myndir 9 og 10).	Ekki eru lagðar til neinar aðgerðir syðst á þessum hluta. Á nyrðri hluta mætti bera á tilbúinn áburð og ganga þannig frá svæðinu að ekki sé hætta á úrrennsli. Einnig ætti að laga ummerki eftir leiðir sem reyndust ófærar (jafna og bera á tilbúinn áburð, mynd 11). Fylgjast verður vel með svæði og grípa strax inn í ef vatnsrásir myndast.
C	Hluti slóða sem liggur beint upp brekku. Þegar merki um úrrennsli.	Stöðva þarf úrrennsli ásamt því að bera á tilbúinn áburð. Fylgjast verður vel með svæði og grípa strax inn í ef frekari vatnsrásir myndast.
D	Slóði þar sem hann liggur yfir háöxlina á Dragafelli. Þar hafa verið gerðir sneiðingar og sjá má merki um úrrennsli í gömlum skriðum. Einnig má sjá ummerki eftir akstur á leið sem hefur reynst ófær.	Stöðva úrrennsli og jafna út slóðastæði ásamt því að sá í sárið. Lagfæra hjólför þar sem ekið hefur verið í ófæru. Fylgjast verður vel með svæði og grípa strax inn í ef frekari vatnsrásir myndast.
E	Brattur hluti slóða þar sem hann liggur niður af háðxlinni og sveigir til austurs inn Skorradal. Þarna var sáð grasfræi sumarið 2022 til að draga úr hættu á vatnsrofi en það sást lítið sumarið eftir. Neðst á þessum hluta á sér stað áberandi vatnsrof.	Á þessum stað er veruleg hætta á vatnsrofi. Jafna ætti úr slóðastæðinu og sneiðingum og sá í flagið sem eftir verður. Fylgjast verður vel með svæðinu til að tryggja að ekki verði áframhald á rofinu og grípa strax inn í ef frekari vatnsrásir myndast.
F	Langur kafli þar sem slóðinn liggur til austurs inn Skorradal. Þarna eru víða talsverðir sneiðingar og bleytur í vegi þar sem lækir renna fram. Á þessum stöðum er hætta á úrrennsli og við eðlilegar aðstæður hefði alla jafna þurft að setja ræsi. Sumarið 2022 var sáð í þennan hluta slóðans sbr. E-hluta.	Jafna úr slóðastæðinu sem víðast liggur í sneiðingum og sá í flagið. Fylgjast verður vel með að ekki eigi sér stað vatnsrof þar sem vatn seytla fram og grípa strax inn í ef rofs verður vart.

Skógræktarsvæði á Geldingadraga

Lýsing:

Svæðið sem um ræðir er á milli Þjóðveggar 520 (Geldingadragi) og Villingadalsár, sjá mynd 1. Aðkoma að svæðinu er frá gamla Þjóðveginum. Ekki hefur strax fundist fær leið að svæðinu fyrr en eftir nokkrar tilraunir og eru áberandi hjólför sem blasa við frá vegi (mynd 26). Einnig hefur orðið rask á svæðinu vegna framkvæmdanna (mynd 27).

Þetta er votlendi og um 1,8 ha að stærð. Landið hefur verið plægt upp og er búið að planta alaskaösp í a.m.k. hluta þess. Samanlögð lengd plægingar er um 8.300 m. Jarðvegurinn er lífrænn og inniheldur hlutfallslega mikið kolefni.

Mögulegar aðgerðir:

Sé ætlunin að koma landi til fyrra horfs og/ eða skapa aðstæður til þróunar í þá átt, eins og Skorradalshreppur virðist gera ráð fyrir, er eftirfarandi lagt til: Loka plógrásum með því að ýta plógstrengjum ofan í þær á ný og fjarlægja aspir sem hafa verið gróðursettar. Gera verður ráð fyrir að þessi aðgerð muni valda því að vatnsstaða svæðisins jafni sig, það grói saman á ný og hætta á CO₂ losun vegna framkvæmdanna hverfi. Finna verður leiðir til að rask við þessar framkvæmdir verði sem minnstar. Jafnframt ætti að laga annað rask, sbr. mynd 26. Þau svæði mætti jafna út og sá einæru grasfræi þar sem raskið er á þurrlandi, en þar sem votlendissvæði hafa raskast illa við framkvæmdirnar mætti jafna svæðið og bera á tilbúinn áburð, moð eða hey.

Myndir af vettvangi má sjá hér að neðan og á næstu blaðsíðum.



Mynd 24. Svæðið á Geldingadraga. Horft er frá Dragafelli.



Mynd 25. Mynd sem sýnir svæðið á Geldingadraga auk plógfara.



Mynd 26. Hjólför eftir tilraunir til að komast inn á svæðið (20. júlí 2022). Rauður depill sýnir staðsetningu (innsett mynd).



Mynd 27. Rask eftir framkvæmdir. Rauður depill sýnir staðsetningu (innsett mynd).



Mynd 28. Ummerki á svæðinu (20. júlí 2022). Rauður depill sýnir staðsetningu (innsett mynd).



Mynd 29. Nærmynd af plógstreng. Rauður depill sýnir staðsetningu (innsett mynd).

Skógræktarsvæði á Bakkakotsheiði

Lýsing:

Svæðið er ofarlega á Bakkakotsheiði við línuveg suðvestur af Fitjum í Skorradal og liggur í um 300 – 360 m hæð, sjá mynd 1. Bæði er um að ræða rofin þurrlendisholt og hallamýrar þar á milli. Svæðið er þurrast efst. Það er alls um 37,7 ha að flatarmáli og lengd plógrása er um 38.000 m. Búið er að planta birki í hluta svæðisins, en þar má líka finna náttúrulegt birki.

Votlendishluti svæðisins er áþekkur svæðinu á Geldingadraga, en þurrlendishlutinn einkennist af mosa og rofnu landi.

Mögulegar aðgerðir:

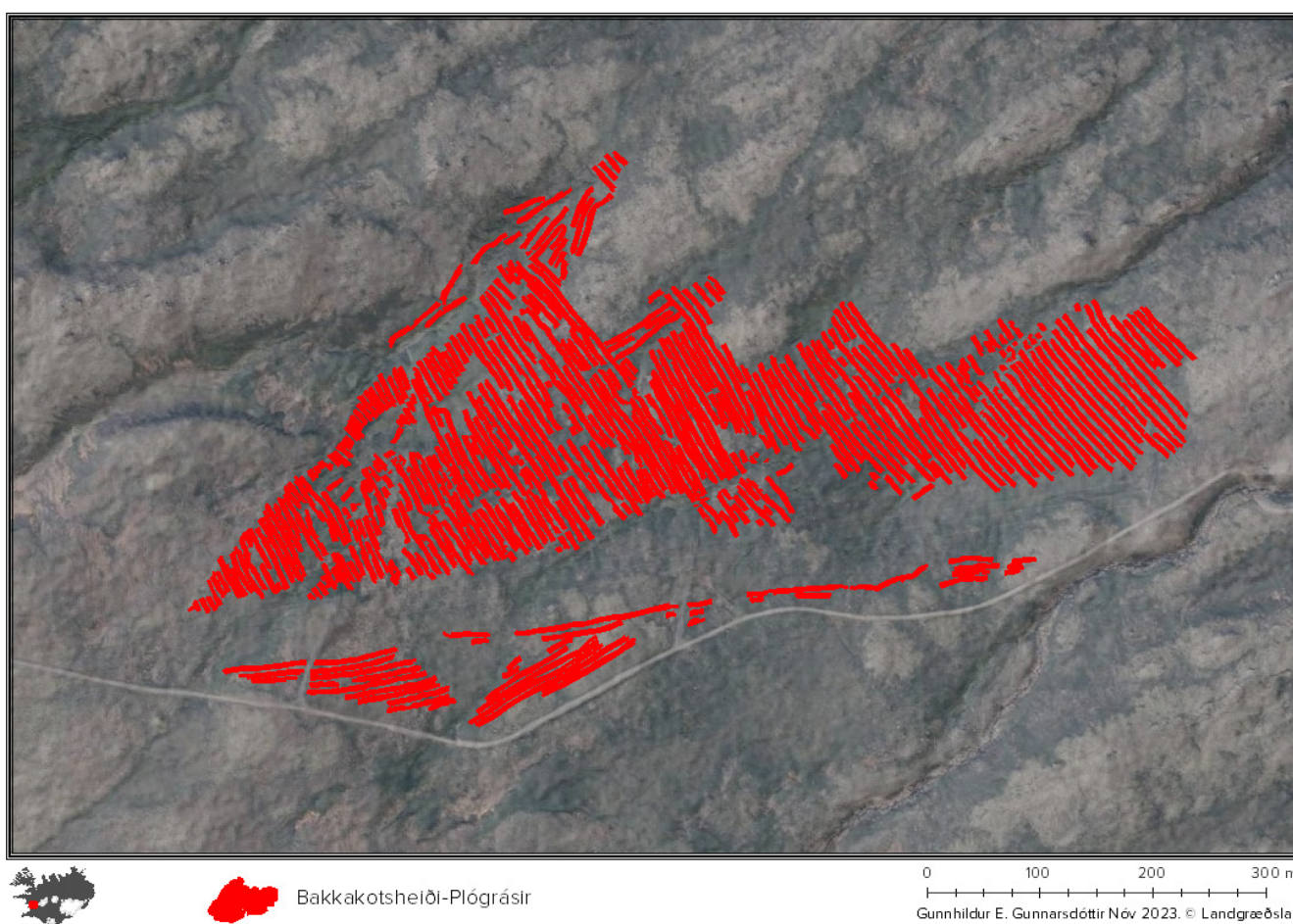
Sé ætlunin að koma landi til fyrra horfs og/ eða skapa aðstæður til þróunar í þá átt, eins og Skorradalshreppur virðist gera ráð fyrir, er eftirfarandi lagt til: Gera þarf greinarmun á votlendishluta svæðisins og þurrlendishluta. Á votlendissvæðum (sjá mynd 32) má beita sömu aðferðum og ráðlagðar eru fyrir svæðið á

Geldingadraga, sem eru að ýta plógstrengjum ofan í plógrásir. Hvað varðar þurrlendissvæðin er verkefnið flóknara. Þar sem mosi er ráðandi (mynd 33) ætti að jafna plógförin út og bera á tilbúinn áburð, eða e.t.v. dreifa heyi eða moði séu aðstæður metnar heppilegar til þess. Einnig mætti planta mosa af svæðinu í flögin til að ýta undir landnám hans. Plógför á öðrum þurrlendissvæðum (rofnari svæði) þyrfti einnig að jafna út en meta ætti hvort grípa eigi til staðbundinna aðgerða umfram það. Það er sérstaklega mikilvægt að plógförum sé lokað þar sem plægt hefur verið undan halla, því á þeim stöðum er veruleg hætta á vatnsrofi. Íhuga þarf hvort ástæða er til að dreifa áburði, heyi eða moði á staði sem eru annars sæmilega grónir, eða gera ekkert umfram að loka plógförum ef staðurinn er örfoka. Meta þarf hvort fjarlægja eigi þær birkiplöntur sem þegar hefur verið plantað, en þær munu augljóslega fara illa við þessar lagfæringar.

Myndir af vettvangi má sjá hér að neðan og á næstu blaðsíðum.



Mynd 30. Horft yfir neðsta hluta svæðisins á Bakkakotsheiði (24. ágúst 2022).



Mynd 31. Mynd sem sýnir svæðið á Bakkakotsheiði auk plógrása.



Mynd 32. Ummerki á svæðinu (24. ágúst 2022). Rauður depill sýnir staðsetningu (innsett mynd).



Mynd 33. Plægt mosavaxið land. Myndin er tekin undan halla. Rauður depill sýnir staðsetningu (innsett mynd).

Samantekt

Vegslóði á Dragafelli

Erfitt er að sjá að besta leið hafi verið valin með tilliti til aðstæðna. Afleiðingin er sú að nú þegar má sjá merki úrrennslis og reikna verður með að framkvæmdin geti stuðlað að skriðuföllum. Vegna þessa ætti að teljast brýnt að grípa sem allra fyrst til aðgerða. Lagt er til að tilbúinn áburður verði notaður á svæði sem enn hafa órofinn svörð til að staðargróður nái þar rótfestu á ný. Sneiðinga ætti að jafna út og sá í flagið sem myndast, með einærum og/eða fjölærum grastegundum. Eins mætti nota hey eða moð til að draga úr frostlyftingu fyrstu árin. Hjólför þar sem ekið hefur verið utan við endanlegan slóða ætti að jafna út og græða upp. Gera verður ráð fyrir að eftirlits verði þörf næstu 3 – 5 ár og að á þeim tíma þurfi að laga úrrennsli, sá og bera á áburð.

Skógræktarsvæði á Geldingadraga

Þær framkvæmdir sem gerðar hafa verið hafa valdið raski á vatnsstöðu. Sé ætlunin að koma svæðinu í fyrra horf er nauðsynlegt að fjarlægja aspir sem hefur verið plantað og ýta plógstreng ofan í plógfar. Þetta mun valda því vatnsstaða svæðisins hækkar á ný. Reikna má með að landið jafni sig að mestu. Jafnframt verður að laga annað rask, sbr. mynd 26.

Skógræktarsvæði á Bakkakotsheiði

Nálgast þarf lagfæringar á mismunandi hátt eftir því hvort um er að ræða votlendi eða þurrlendi. Votlendishluta svæðisins má lagfæra með sama hætti og lagt er til fyrir Geldingadraga. Aðgerðir á þurrlendi þarf að meta eftir ástandi (gróðurþekja, jarðvegsþekja). Í öllum tilvikum þarf þó að jafna út plógrásir, og sérstaklega þar sem plægt hefur verið undan halla. Lagfæringarnar þarf að miða að því að ekki sé hætta á vind- eða vatnsrofi frá svæðinu.