

Umsókn um leyfi til undirbúnings lands fyrir skógrækt á Stóru-Drageyri

Beint til skipulagsfulltrúa Skorradalshrepps

Undirritaður leggur hér með fram umsókn um leyfi til undirbúnings lands fyrir skógrækt á Stóru-Drageyri.

Fyrirhuguð er gróðursetning á um 30.000 skógarplöntum vorið/sumarið 2026 á Stóru-Drageyri (sjá 1. mynd). Gróðursett verður eingöngu innan þeirra marka sem sveitarfélagið hefur afmarkað fyrir skógrækt á vegum Lands og skóga.

Heildarstærð svæðisins er tæpir 19 hektarar þegar frádregin hafa verið svæði ætluð til þyrlulendinga (P2, P3), uppbyggingar athafnasvæðis (8a) og íbúðasvæðis (I2) (sjá 2. mynd).

Svæðið hefur þegar verið skipulagt til skógræktar með samþykktari ræktunaráætlun. Fyrirhugað tegundaval er: stafafura, blágreni, ilmbjörk, sitkagreni, svartelri og gráelri.

Óskað er eftir leyfi til að jarðvinna svæðið með hjólherfi sem undirbúning fyrir gróðursetningu.

Jafnframt óskar undirritaður eftir afstöðu skipulagsnefndar til þess hvort heimilt yrði að stækka skógræktarsvæðið inn á athafnasvæði (8a) og íbúðasvæði (I2) síðar, ef forsendur breytast.

Markmið með jarðvinnslu er að bæta vaxtarskilyrði og lífslíkur gróðursettra plantna. Slík vinnsla dregur jafnframt verulega úr líkamlegu álagi við gróðursetningu og eykur afköst.

Jarðvinnslu verður hagað með varfærum hætti og skipt í afmörkuð vinnusvæði. Sérstaklega verður gætt að því að jarðvinna ekki nærri lækjum eða tjörnum, og votlendi verður ekki tekið til skógræktar. Unnið verður í bylgjöttu mynstri þvert á sjónlínu frá vegi til að draga úr sjónrænum áhrifum jarðvinnslunnar. Jarðverktaka verður skýrt falið að halda jarðvinnslu grunnri, í samræmi við reynslu af sambærilegum svæðum.

Áformað er að hefjast handa sem fyrst, enda er von á frosnum plöntum sem þola takmarkaða geymslu.

Við framkvæmd jarðvinnslu verður sérstaklega hugað að vernd fuglalífs. Verktaka verður leiðbeint um að fylgjast með hreiðrum varpfugla og forðast rask þar sem þau finnast. Viðbragð við slíku er einfalt, þar sem unnt er að stöðva vinnu tímabundið og sneiða hjá viðkvæmum svæðum. Því fyrir sem jarðvinnsla hefst, þeim mun minni er hætta á truflun á varptíma.

Lögð verður áhersla á að móta mjúka og náttúrulega skógarjaðra. Næst vegum og túnum verður aukin tegundablöndun, með áherslu á lauffellandi tré og stök barrtré til að bæta ásýnd og aðlögun að landslagi.

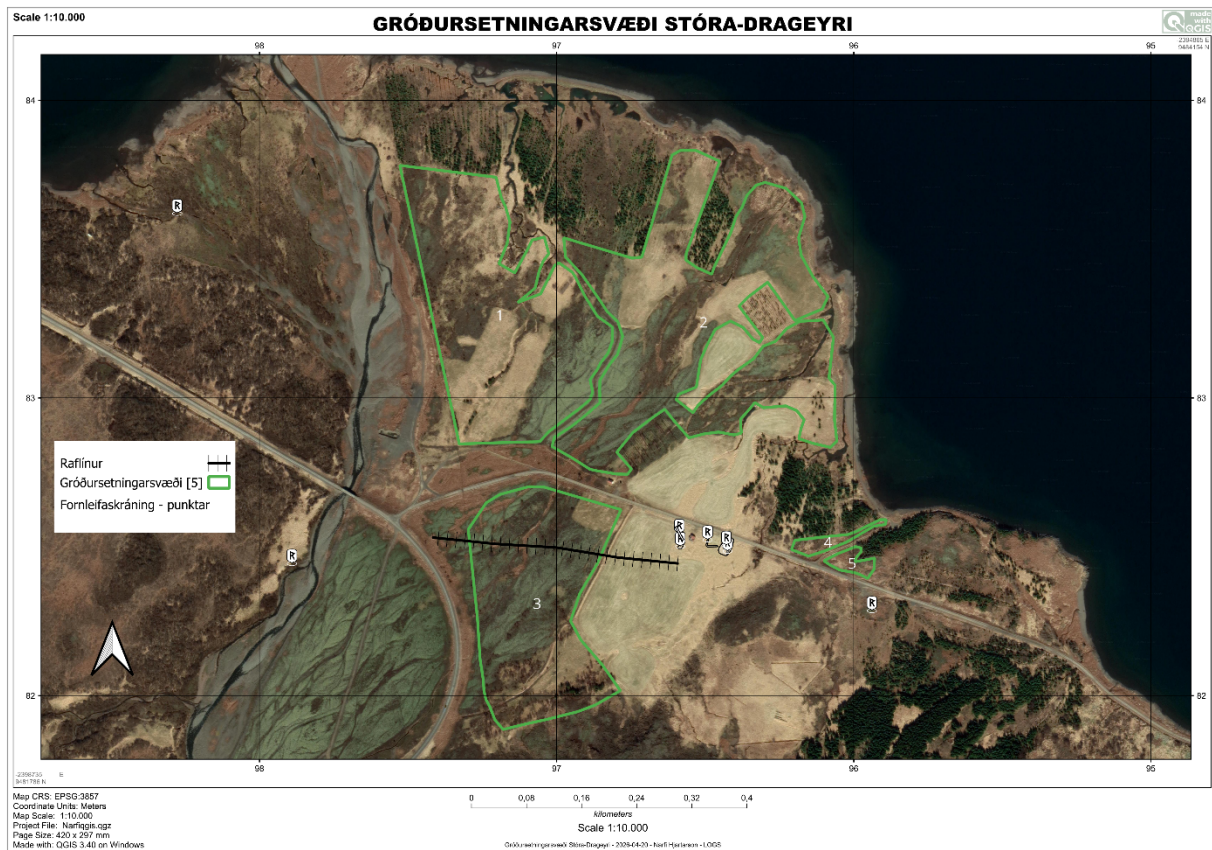
Framtíðarsýn verkefnisins er að á svæðinu rísi fjölnytjaskógur þar sem útivist verði meginmarkmið. Stóra-Drageyri hentar afar vel til slíkrar nýtingar, enda sléttlent og aðgengi gott. Fyrirhugað er að þróa þar vistlegt slóðakerfi fyrir

göngu, hjólréiðar og skíðaiðkun í framtíðinni. Mikil áhersla verður lögð á góða skógarumhirðu til að tryggja að svæðið verði aðlaðandi til útivistar.

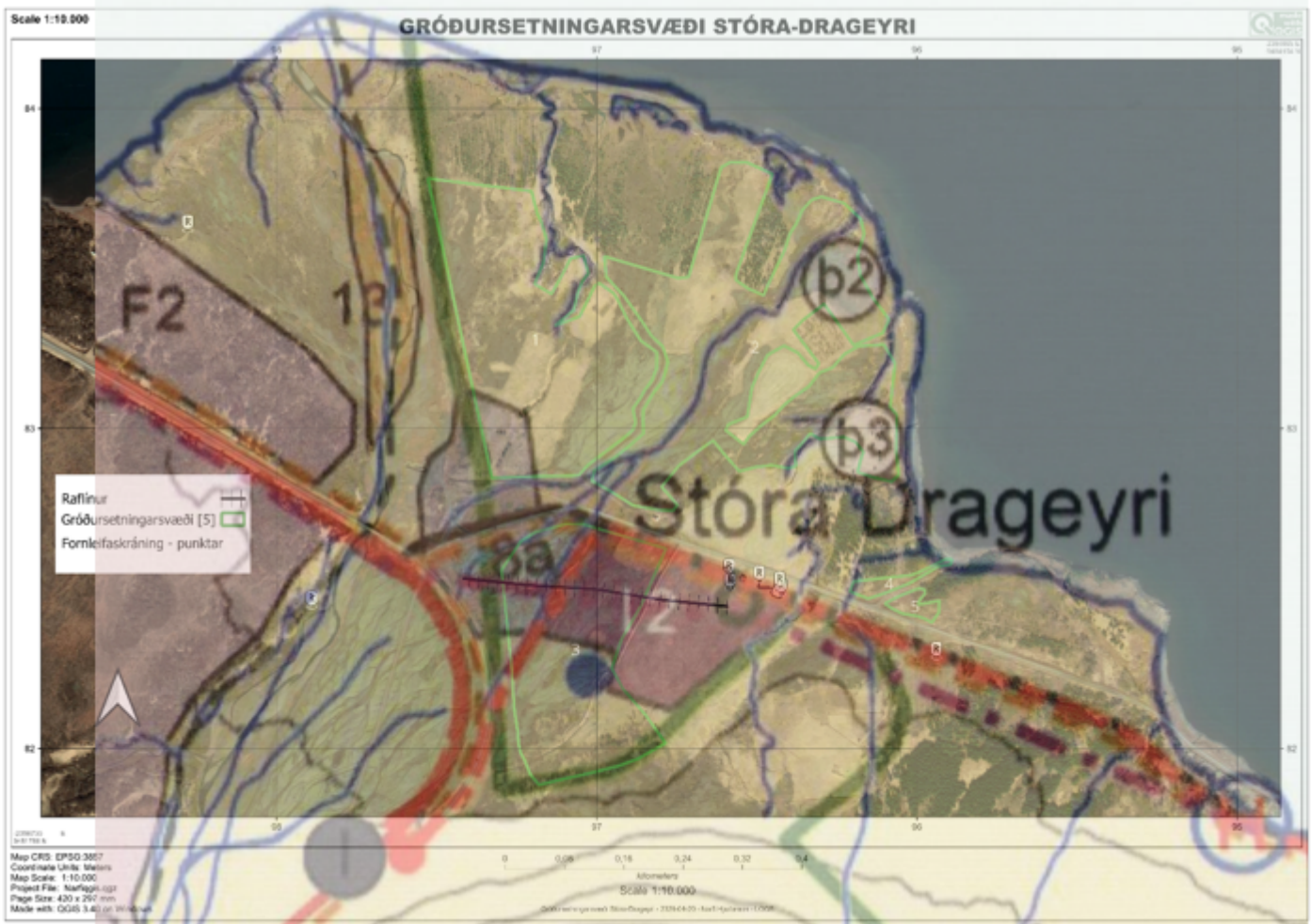
Undirritaður hefur haft samband við RARIK vegna raflína á svæðinu. Í ljósi fyrirhugaðs niðurrifs þeirra hefur fyrirtækið veitt heimild til gróðursetningar nær línunum en almennt tíðkast, komi til þess að heimilað verði að nýta svæði 8a til skógræktar (sjá 2. mynd).

Fyrirhuguð rannsókn á svæðinu

Vakinn er athygli á því að fáist leyfi til jarðvinnslu er fyrirhugað að framkvæma rannsókn á áhrifum jarðvinnslu á kolefnisbúskap jarðvegs til skamms tíma. Rannsóknin yrði unnin af meistaránema undir handleiðslu sérfræðinga á vegum Lands og skóga.



1. mynd. Útlínur gróðursetningarsvæða eru innan grænu flákanna, engar fornminjar eru skráðar innan þeirra, raflínur liggja hinsvegar í gegnum fláka 3 og verður haldið viðeigandi fjarlægð frá þeim.



2. mynd. Aðalskipulagi varpað yfir gróðursetningarsvæðin, ekki er gert ráð fyrir öðru en að sleppa að gróðursetja í 8a, 12, b2 og b3.

Fyrir hönd Lands og Skóga

Narfi Hjartarson

Skógarvörður á Vesturlandi

Netfang: narfi.hjartarson@landogskogur.is

Sími: 863 6412

