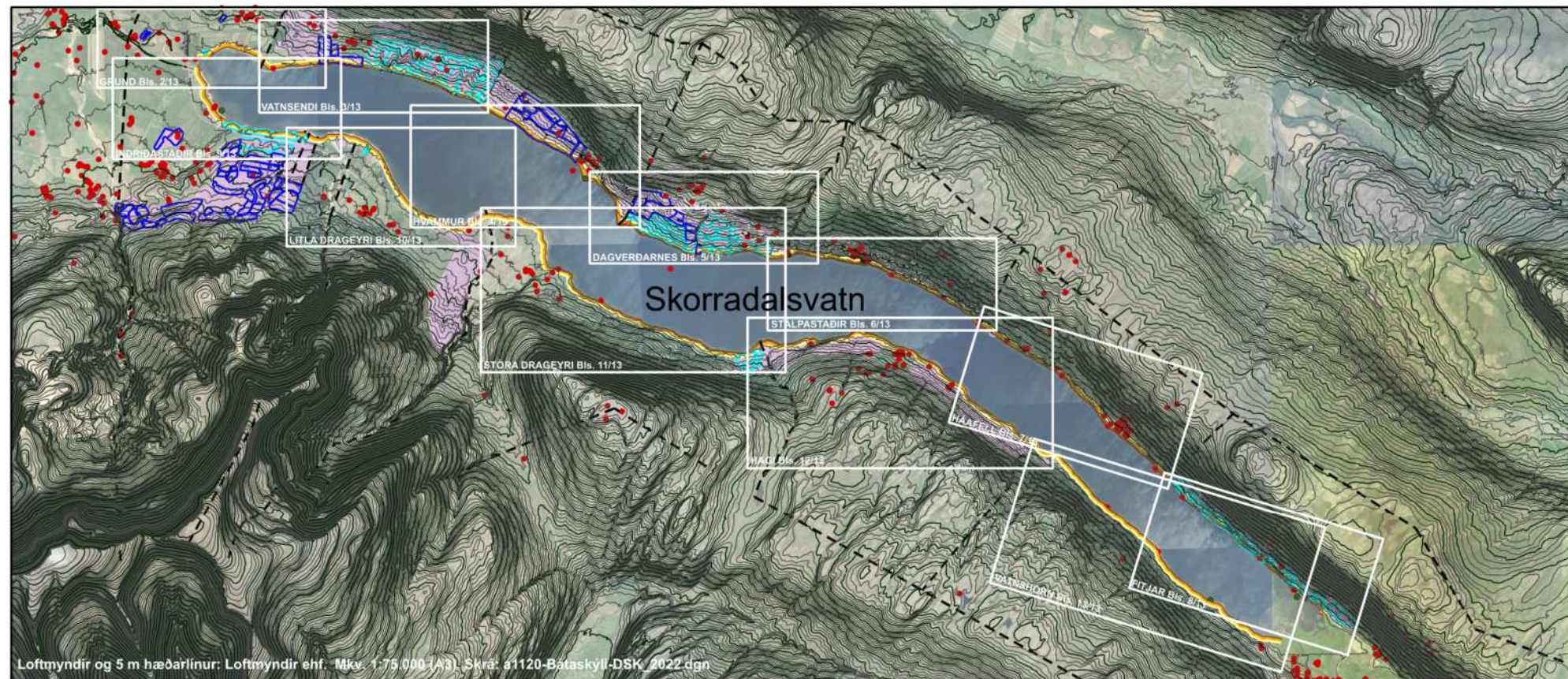


ÚTTEKT Á BÁTASKÝLUM VIÐ SKORRADALSVATN



Grund - Vatnsendi - Hvammur - Dagverðarnes - Stálpastaðir - Háafell - Fitjar - Indriðastaðir - Litla Drageyri - Stóra Drageyri - Hagi - Vatnshorn

Maí 2022



Borgarbraut 61 - 310 Borgarnes
landlinur@landlinur.is
www.landlinur.is



Efnisyfirlit

Forsaga málsins, úttekt, niðurstaða og heimildir.....	1
Grund.....	2
Vatnsendi.....	3
Hvammur.....	4
Dagverðarnes.....	5
Stálpastaðir.....	6
Háafell.....	7
Fitjar.....	8
Indriðastaðir.....	9
Litla Drageyri.....	10
Stóra Drageyri.....	11
Hagi.....	12
Vatnshorn.....	13

Forsaga málsins

Fyrirhugað er að breyta Aðalskipulagi Skorradalshrepps 2010-2022, þar sem mótuð er stefna um bátaskýli og bátastæðu við Skorradalsvatn á grundvelli úttektar. Samkvæmt Aðalskipulagi Skorradalshrepps 2010-2022 er kveðið á um að móta þurfi stefnu um bátaskýli við Skorradalsvatn fyrir árið 2014 og beinast meðal annars að útliti, fjarlægð frá vatnsbakka, staðsetningu í landslagi og mögulega öðrum lausnum fyrir bátaeigendur. Þessi úttekt verði lögð til grundvallar á stefnumótun bátaskýla og bátastæðu við Skorradalsvatns.

Á fundi skipulags- og byggingarnefndar þann 11. mars 2014 lagði nefndin til að aðalskipulagsbreyting yrði unnin er varðar stefnumörkun bátaskýla og fallið verði frá úttekt á núverandi stöðu bátaskýla og að lagt verði til að landeigendur skilgreini sameiginleg svæði til uppbyggingar bátaskýla fyrir lóðarhafa á jörðum sínum. Hreppsnefnd samþykkti þann 29. maí 2014 afgreiðslu skipulags- og byggingarnefndar. Hreppsnefnd samþykkti á fundi sínum þann 25. júní 2014 að kynna og auglýsa lýsingu á stefnumörkun bátaskýla fyrir íbúum og leita umsagnar Skipulagsstofnunar. Skipulags- og byggingarnefnd tók fyrir umsögn Skipulagsstofnunar dagsett 9. júlí 2014 á fundin sínum þann 9. september 2014 og fól nefndin skipulagsfulltrúan að vinna málið áfram í samræmi við umræður á fundinum. Í erindi Skipulagsstofnunar kom meðal annars fram að hugsanlega þurfi að setja stefnu um hvort/hvar eða við hvaða aðstæður bátaskýli eigi hugsanlega ekki við, vegna landslags eða náttúrufars. Út frá umsögn Skipulagsstofnunar var ákveðið að framkvæma úttekt á núverandi stöðu bátaskýla við Skorradalsvatn og er það ástæðan að ekki var lögð fram tillaga breytingar á aðalskipulagi Skorradalshrepps í samræmi við lýsingu breytingar aðalskipulags þar sem úttekt á bátaskýlum skorti.

Úttektin er unnin af skipulagssembætti Skorradalshrepps og Landlinum ehf. árið 2022. Í úttektinni eru teknar saman gildandi skipulagsáætlanir hvorrar jarðar fyrir sig bæði er varðar aðalskipulag og deiliskipulagsáætlanir. Einnig eru teknar saman upplýsingar um formninjar og skilgreindar línur 25 og 50 m frá grónum bakka en sbr. gr. 5.3.2.14 í skipulagsreglugerð nr. 90/2013 skal ekki reisa mannvirki nær vötnum, ám eða sjó en 50 m.

Úttekt

Fristundabyggð hefur byggst upp við Skorradalsvatn frá því upp úr 1960. Margir lóðarhavar fristundalóða hafa sóst eftir að byggja bátaskýli sem næst vatninu. Landeigendur hafa með mismunandi hætti reynt að mæta þessum óskum. Í deiliskipulagsáætlunum fristundabyggða Vatnsenda og Dagverðarness er heimilað að byggja bátaskýli á sérstökum bátaskýlareitum við vatnið (sjá bls. 2 og 4) og nærri vatni en 25 m. Þar er heimilt að byggja bátaskýli sem eru í sameign nokkurra aðila og getur geymt nokkra báta í einu. 9 bátaskýli af 12 eru byggð með þessum hætti í Vatnsenda, en engin í Dagverðarnesi, en þar er heimild fyrir fjórum bátaskýlum. Bátaskýlareitirnir eru skilgreindir á mörkum gróins bakka og strandarinnar. Framhlið bátaskýlanna sem snýr að vatni eru flestar um 18 m að lengd og enginn gróður hylur framhlið þeirra. Bátaskýlin eru með einhalla þaki og veggghæð er hæst á móti vatni. Bátaskýlin eru því áberandi, séð frá vatni og ströndinni að sunnan verðu. Bátar eru geymdir á nokkrum stöðum inn á grónum bakka í landi Vatnsenda. Í Dagverðarnesi eru á tveimur stöðum bátastæði, þar sem bátar eru geymdir, en þau eru ekki á gildandi deiliskipulagsáætlunum. Í Hvammi er skilgreint sérstakt bátaskýlasvæði innan fristundabyggðarinnar, en uppbygging er ekki hafin (sjá bls. 3). Sjö bátaskýlanna eru í 25 m fjarlægð frá vatni en 5 þeirra eru staðsett í samræmi við gr. 5.3.2.14 skipulagsreglugerð nr. 90/2013, þ.e. að lágmarki 50 m frá grónum bakka. Á Fitjum (sjá bls. 5) eru byggð nokkur stök lítil bátaskýli við vatnið. Skammhlið þeirra snýr á móti vatni en langhlið inn í landið. Framhlið bátaskýlanna er sýnileg frá ströndinni þar sem enginn gróður hylur þær. Bátaskýlin falla vel inn í gróinn bakkann og landslagsrýmið. Þau eru lítið áberandi séð frá vatni og ströndinni að sunnan verðu. Á einum stað er byggt sambýli bátaskýla á sambærilegan hátt og er í landi Vatnsenda nema að byggingarform er brotlið upp með burstum. Framhlið þess sem snýr að vatni er um 27 m á lengd, en hver eining er ein burst. Þrátt fyrir mikla lengd bátaskýlis fellur það vel að landslagi og umhverfi og er lítið áberandi frá vatni og ströndinni að sunnan verðu. Á einum stað eru bátastæði. Engin deiliskipulagsáætlun er í gildi fyrir fristundabyggðina á Fitjum. Eitt bátaskýli er í landi Vatnshorns. Á Indriðastöðum (sjá bls. 6) liggur fyrir skipulag bátaskýlasvæðis innan fristundabyggðar með samskonar fyrirkomulagi og í Hvammi, en það hefur ekki öðlast gildi. Tvær byggingar eru engu að síður byggðar innan þess svæðis og nærri vatninu en 25 m. Þær eru með einhalla þaki og veggghæð er hæst á móti vatni. Framhlið þeirra er um 16 m að lengd og sambýli bátaskýla á sambærilegan hátt og í landi Vatnsenda. Byggingarnar standa á ógrónu svæði og eru áberandi séð frá vatni og ströndinni að norðan verðu. Nokkur stök bátaskýli eru á fristundalöðum við vatnið í landi Indriðastaða. Þau eru ekki mikið áberandi frá ströndinni að norðan verðu. Margir fristundalóðahavar umhverfis Skorradalsvatn hafa einnig farið þá leið að reisa geymslur innan byggingarreits á lóðum sínum, sem nýttar hafa verið undir báta.

Flotbyggjur, bátabrautir, togbrautir og bátastæði hafa byggst upp án skipulags meðfram vatninu. Strandsvæðið er því á sumum stöðum ruglingslegt og hindrar jafnvel för gangandi fólks með fram ströndinni. Umgengni er einnig oft ábótavant.

Bátaskýli sem reist eru nærri strönd og innan 25 m frá grónum bakka eru sýnileg frá vatni þar sem lítil gróður hylur þau. Mörg þeirra þrengja enn fremur að ströndinni ásamt flotbyggjum, bátabrautum og bátastæðum. Þegar allt þetta kemur saman, minnkar það verulega athafnasvæði útlivstarfólks og getur hindrað för gangandi fólks meðfram ströndinni. Enn fremur skapast hætta fyrir börn og fulloröna þar sem ægir saman akandi umferð bíla utan vegar með báta í eftirdragi og börn að leik á ströndinni.

Niðurstaða

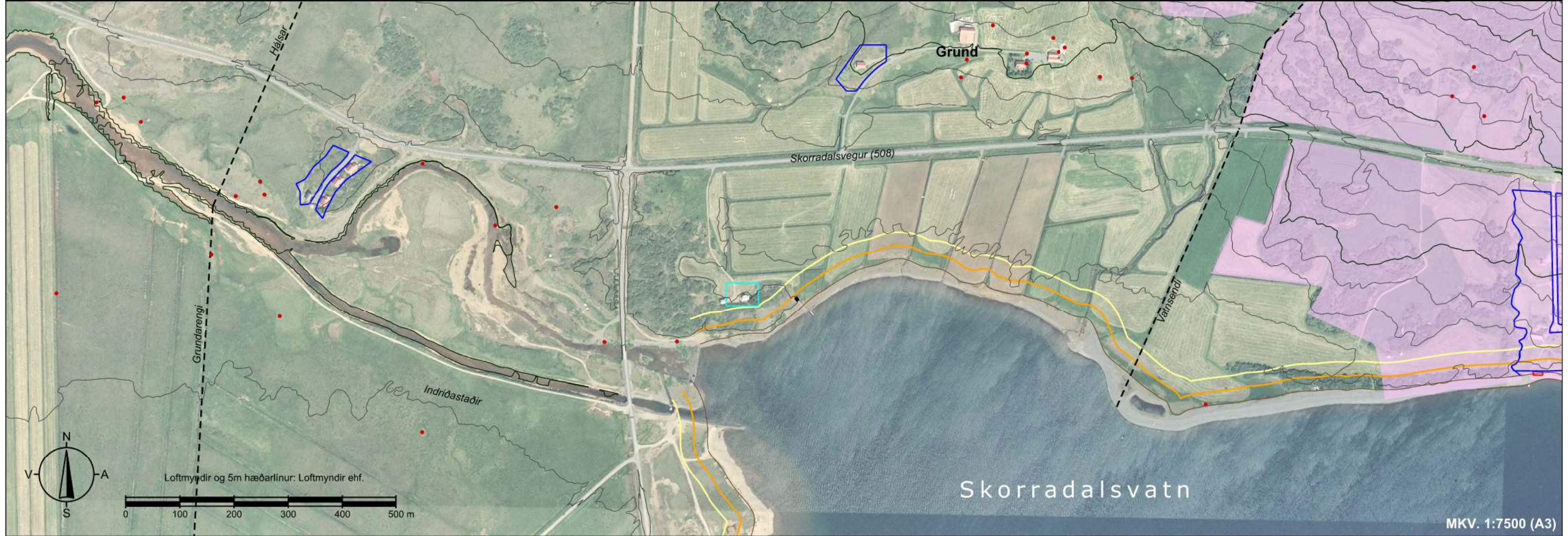
Strönd Skorradalsvatns er lífæð útvistar og mikilvægt að viðhalda henni þannig.

Mikilvægt er að breyta aðalskipulagi sveitarfélagsins þannig að það stuðli að uppbyggingu bátaskýlasvæða utan strandarinnar, bátalægi verði skilgreind á vel völdum stöðum meðfram vatninu að teknu tilliti til veðurfars og aðdýpis ásamt göðu akfæru aðgengi.

Í gildandi aðalskipulagi sveitarfélagsins er bátalægi ekki skilgreint, því er mikilvægt að það sé skilgreint og aðalskipulagi breytt í samræmi við það og lögð fram stefnumörkun um hvernig uppbyggingu bátalægja verði háttað.

Heimildir

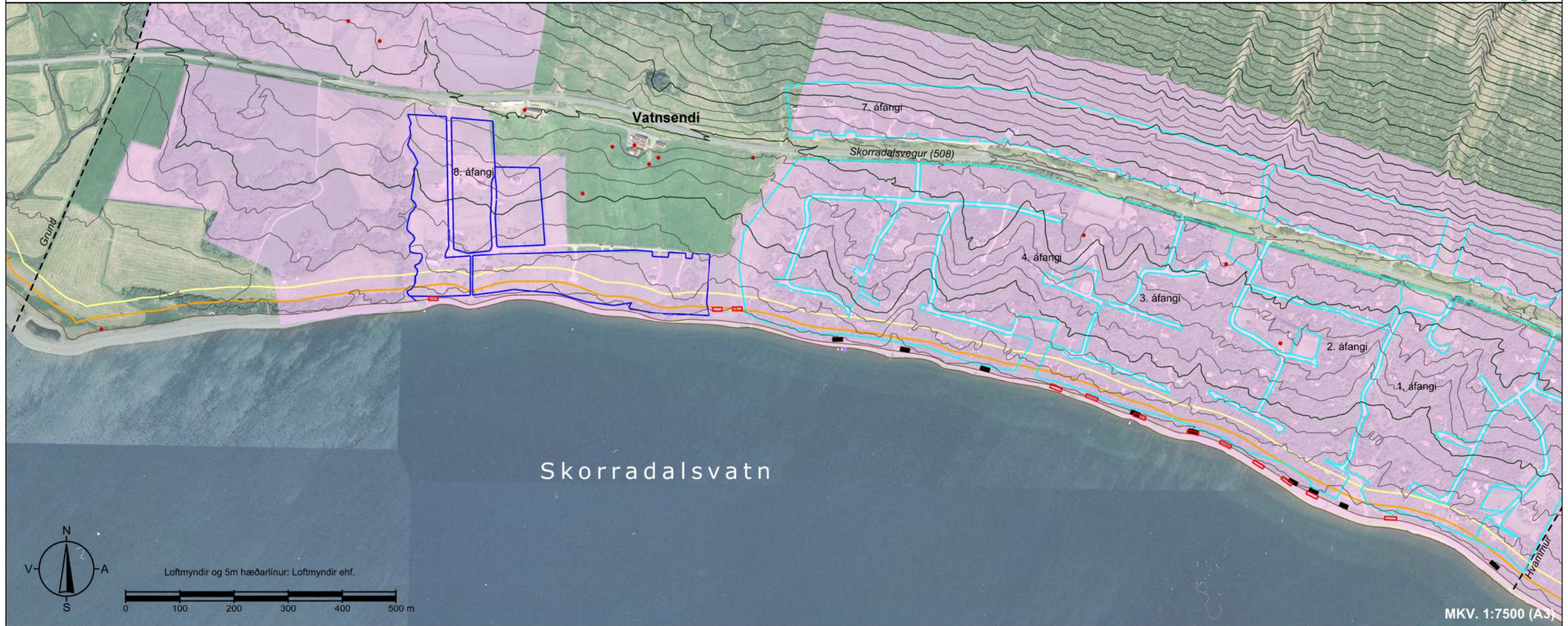
ARKO (1988). *Vatnsendaahlíð Skorradal. Skipulag sumarhúsalóða*. Skorradalshreppur.
ARKO (2005). *Vatnsendi í Skorradal. Skipulag sumarhúsa lóða ofan Skorradalsvegjar*. Skorradalshreppur.
Jónas Snæbjörnsson (1991). *Skipulag lóða nr.31- 48. Dagverðarnes í Skorradal. Sumarbústaðalóðir. Skipulag lóða og leikvalla*. Skorradalshreppur.
Jónas Snæbjörnsson (1992). *Dagverðarnes Deiliskipulag. Sumarbústaðalóðir nr. 101-138*. Skorradalshreppur.
Jónas Snæbjörnsson (1996). *Dagverðarnes. Deiliskipulag, S4. Sumarbústaðalóðir nr.202-224*. Skorradalshreppur.
Jónas Snæbjörnsson (1998). *Dagverðarnes Deiliskipulag. Grunnmynd svæði nr 6, s6*. Skorradalshreppur.
Jónas Snæbjörnsson (2000a). *Dagverðarnes. Deiliskipulag breyting á lóð nr. 126*. Skorradalshreppur.
Jónas Snæbjörnsson (2000b). *Dagverðarnes. Deiliskipulag lóða 70- 84. Grunnmynd svæði nr 5 (S5 sbr. heildarskipulag)*. Skorradalshreppur.
Kristborg Þórsdóttir, Birna Lárusdóttir, Elín Ósk Hreiðarsdóttir og Kristjana Vilhjálmisdóttir (2019). *Aðalskráning formninna í Skorradal: Niðurdalur: FS721-16012*. Fornleifastofnun Íslands.
Kristborg Þórsdóttir, Elín Ósk Hreiðarsdóttir, Kristjana Vilhjálmisdóttir og Sólveig Guðmundsdóttir Beck (2017). *Aðalskráning formninna í Skorradal: Framdalur*. Fornleifastofnun Íslands.
Landlinur (2001). *Deiliskipulag á Bleikulágarás í landi Indriðastaða. Indriðastaðir í Skorradal*. Skorradalshreppur.
Landlinur (2003a). *Deiliskipulag Hvammur í Skorradal*. Skorradalshreppur.
Landlinur (2003b). *Deiliskipulag við Skálalæk í landi Indriðastaða*. Skorradalshreppur.
Landlinur (2003c). *Óveruleg breyting á deiliskipulagi. Bleikulágaráss í landi Indriðastaða, Skorradalshreppi*. Skorradalshreppur.
Landlinur (2004). *Deiliskipulag golfvallar Indriðastaðir*. Skorradalshreppur.
Landlinur (2006). *Deiliskipulag Indriðastaðahlíð á Indriðastöðum í Skorradalshreppi*. Skorradalshreppur.
Landlinur (2007). *Hvammsskógur neðri í Skorradal. Breyting á deiliskipulagi*. Skorradalshreppur.
Landlinur (2009). *Bleikulágarás á Indriðastöðum í Skorradalshreppi. Breyting á deiliskipulagi*. Skorradalshreppur.
Landlinur (2014). *Indriðastaðir – Stráksmýri. Deiliskipulag fristundabyggðar*. Skorradalshreppur.
Landlinur (2018a). *Indriðastaðahlíð á Indriðastöðum í Skorradalshreppi. Óveruleg breyting á deiliskipulagi*. Skorradalshreppur.
Landlinur (2018b). *Indriðastaðir og Mófellsstaðir. Breyting á aðalskipulagi Skorradalshrepps 2010-2022*. Skorradalshreppur.
Landlinur (2019a). *Breyting á landnotkun í landi Dagverðarness. Breyting á aðalskipulagi Skorradalshrepps 2010-2022*. Skorradalshreppur.
Landlinur (2019b). *Deiliskipulag fristundabyggðar. svæði 5. Lóðir Nr. 58-61. Dagverðarnes í Skorradalshreppi*. Skorradalshreppur.
Landlinur (2020). *Breyting á deiliskipulagi í Hvammsskógi neðri. Ný aðkoma að bátaskýlum*. Skorradalshreppur.
OG Arkitektastofan (2015). *Dagverðarnes í Skorradal. Deiliskipulag fyrir fristundabyggð á lóðum 56 og 57 á svæði 8*. Skorradalshreppur.
Ólafur K. Guðmundsson (2007). *Deiliskipulag 8. Áfanga fristundalóða Vatnsenda Skorradalshreppi Vatnsendaahlíð 174 til 192 auk lóðar fyrir bátaskýli*. Skorradalshreppur.
Pétur Jónsson (2019). *Skorradalshreppur Aðalskipulag 2010- 2022. Indriðastaðir – Dyrholt. Breyting á landnotkun 5. ágúst 2019*. Skorradalshreppur.
Pétur Jónsson (2021). *Indriðastaðir í Skorradalshreppi. Indriðastaðir – Dyrholt. Deiliskipulag fristundabyggðar*. Skorradalshreppur.
Sn Ráðgjöf (2002). *Eignarhaldsfélagið Hvammsskógur ehf. Hvammur, Skorradal. Deiliskipulag. Yfirlitsmynd*. Skorradalshreppur.
Staðahlús Teiknistofa (1995). *Skipulag orlofssvæðis. Hvammur í Skorradal*. Skorradalshreppur.
Teiknistofa Hamar og Strik Byggingarverktakar (2019). *Deiliskipulag íbúðalóða í landi Fitjar*. Skorradalshreppur.
Teiknistofa Guðrúnar Jónsdóttur (2000). *Grund í Skorradal. Deiliskipulag*. Skorradalshreppur.
Teiknistofa Guðrúnar Jónsdóttur (2001). *Deiliskipulag - Byggðakjarni í landi Grundar*. Skorradalshreppur.
Teiknistofa Guðrúnar Jónsdóttur (2005). *Deiliskipulagsuppráttur fyrir fristundabyggð á lóðum Nr. 54 og 55 á Dagverðarnes í Skorradal 2005*. Skorradalshreppur.
Teiknistofa Guðrúnar Jónsdóttur (2012). *Aðalskipulag Skorradalshrepps 2010-2022*. Skorradalshreppur.



MKV. 1:7500 (A3)

Skýringar

- Afmörkun fristundarbyggðar skv. ASK
 - Stakt fristundahús skv. ASK
 - Núverandi bátaskýli
 - Samþykktir bátaskýlareitir skv. deiliskipulagsáætlunum
 - Ytri lóðamörk hnitfesta deiliskipulagsáætlana
 - Ytri lóðamörk som ekki eru hnitfest
 - Jarðamörk skv. ASK
 - Strandlina / gróinn bakki
 - 25 m frá grónum bakka
 - 50 m frá grónum bakka
 - Fornminjar skv. aðalskráningu fornleifa í Skorradal: Niúrdalur/Frandalur
 - Bátalægur skv. ASK
- Athugið að skýringar eru einn á öllum blaðsíðum. Óháð því hvort að táknið koma fram á kortinu



Deiliskipulagsáætlanir - Skilmálar bátaskýla

Skipulag sumarbústaðalands að vatnsendi í Skorradal, áfangi 1-4

Skilmálar: 1. Skipulag svæðisins

a) Bátaskýli eru staðsett á gróðurbelti sem tekur við af fjöru og merkt sem almenningur á skipulagi. Bátaskýlunum skal þannig fyrir komið í landinu að þau séu sem minnst áberandi og ekki hærri en 2,2 m þar sem þau eru hæst. Athuga skal hvort hægt sé að tyrfa þök bátaskýla. Gert er ráð fyrir 24 bátaskýlum.

k) Bygging bátaskýla:

Bátaskýli eru fyrirhuguð 8 í hverri einingu og verður úthlutað eftir þeirri röð sem umsóknir berast til leigusala. Leigutakar skuldbinda sig til að fara eftir reglum sem settar kunna að verða af Veidifélagi Skorradalssvatns um meðferð báta á Skorradalssvatni.

11 bátaskýli sýnd á uppdrætti fyrir áfanga 1-4

Skorradalshreppur deiliskipulag

Vatnsendahlíð 8. Áfangi – lóðir nr. 174 til 192.

Stærð frístundahúsa:

Einungis er heimilt að byggja bátaskýli á einni lóð sem þeim er ætlað við vatnið.

Ein lóð fyrir bátaskýli sýnd á uppdrætti.

Vatnsendi í Skorradal, Skipulag sumarhúsa lóð ofan Skorradalssvegur. Áfangi 7

Lóðamörk a.m.k 10 metrum meðfram Skorradalssvatni.

2.1 Bátaskýli eru staðsett á gróðurbelti sem tekur við af fjöru og merkt sem almenningur á skipulagi. Gert er ráð fyrir bátaskýlum í landinu þannig að þau séu sem minnst áberandi og ekki hærri en 2,2 m þar sem þau eru hæst.

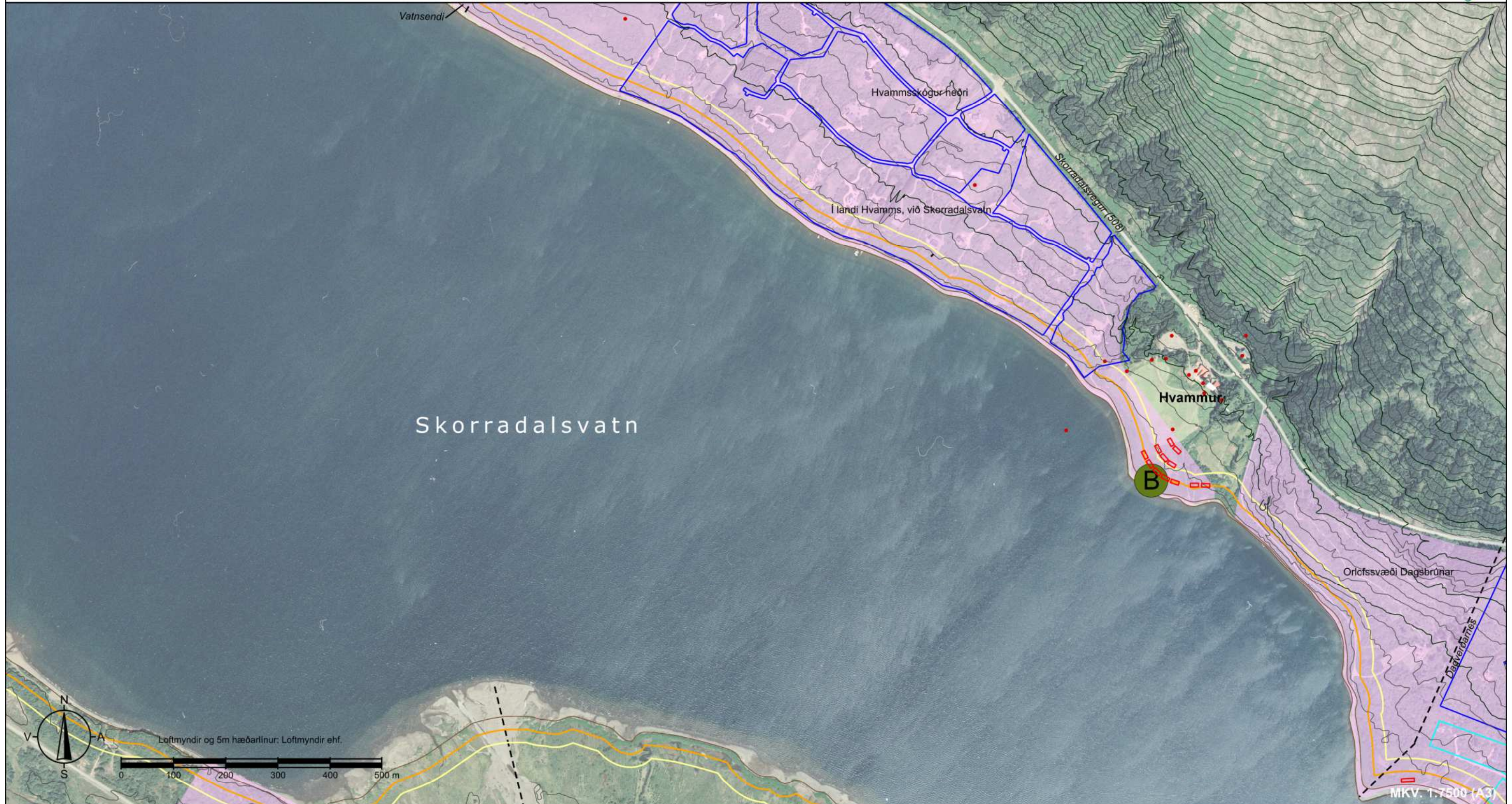
2.10 Bygging bátaskýla:

Bátaskýli eru fyrirhuguð 5-6 í hverri einingu og verður úthlutað eftir þeirri röð sem umsóknir berast til leigusala. Leigutakar skuldbinda sig til að fara eftir reglum sem settar verða af veidifélagi Skorradalssvatns um umferð báta á Skorradalssvatni.

Tvo bátaskýli eru sýnd uppdrætti.

Skýringar

- Afmörkun frístundarbyggðar skv. ASK
 - Stakt frístundahús skv. ASK
 - Núverandi bátaskýli
 - Samþykktir bátaskýlareitir skv. deiliskipulagsáætlunum
 - Ytri lóðamörk hnitfesta deiliskipulagsáætlana
 - Ytri lóðamörk som ekki eru hnitfest
 - Jarðamörk skv. ASK
 - Strandlina / gróinn bakki
 - 25 m frá grónum bakka
 - 50 m frá grónum bakka
 - Forminjar skv. aðalskráningu fornleifa í Skorradal: Niúrdalur/Frandalur
 - Bátalægi skv. ASK
- Athugið að skýringar eru einnig á öllum blaðsíðum. Óháð því hvort að táknið koma fram á kortinu



Deiliskipulagsáætlanir - Skilmálar bátaskýla

Deiliskipulag frístundabyggðar í landi hvamms. Hvammsskógur neðri

Gert er ráð fyrir um 0,4 ha svæði fyrir siglingaaðstöðu austast á skipulagssvæðinu. Þar er gert ráð fyrir 12 fimmbýla bátaskýlum og sameiginlegri hafnaraðstöðu fyrir bryggju og dráttarbraut. Hámarksstærð fimmbýla bátaskýla er 100 m²
Hæð yfir jörðu: bátaskýla 3,3 m
12 lóðir fyrir bátaskýli á uppdrætti.

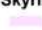











Deiliskipulag frístundabyggðar í landi Hvamms Við Skorradalsvatni

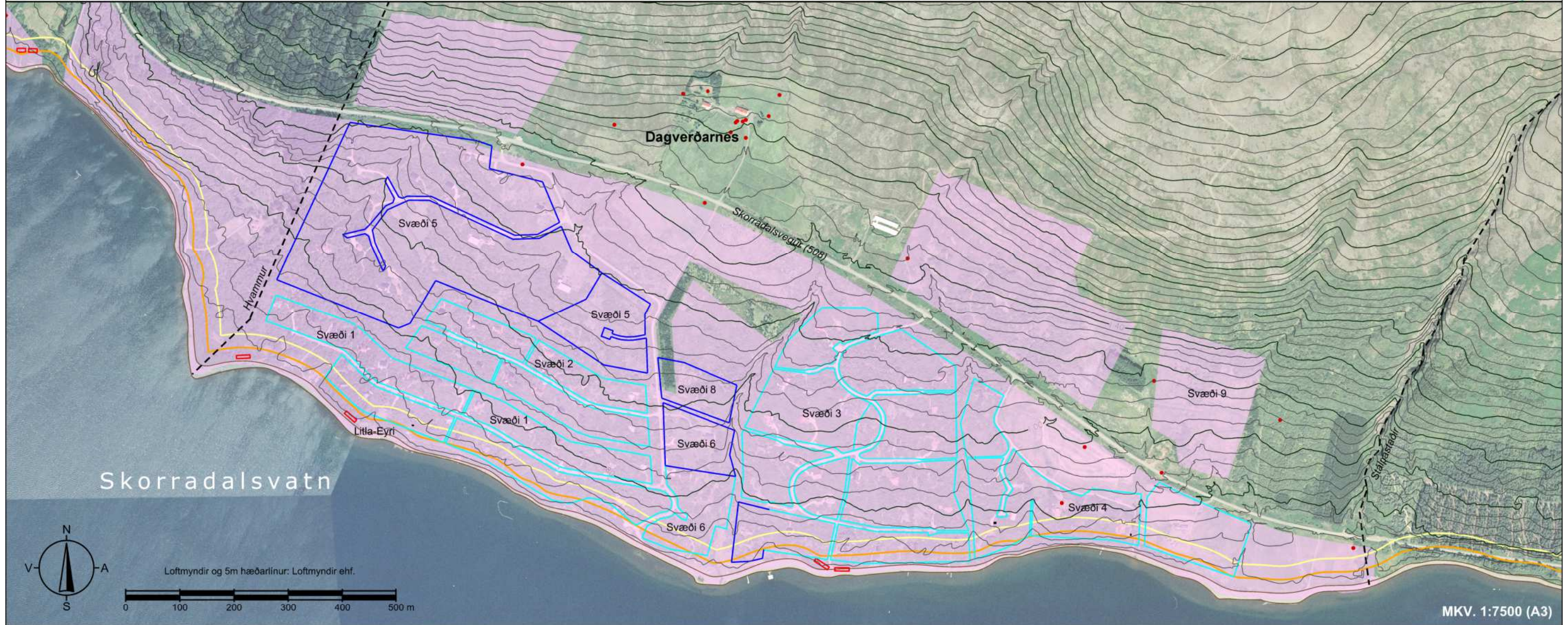
Flatarmál: Á hverri lóð má að jafnaði mest byggja 3 hús; frístundahús, gestahús, geymslu og/eða bátaskýli.

Hvammur í Skorradal – Orlofssvæði Dagsbrúnar

Engin umfjöllun um bátaskýli

Skýringar

-  Afmörkun frístundabyggðar skv. ASK
 -  Stakt frístundahús skv. ASK
 -  Núverandi bátaskýli
 -  Samþykktir bátaskýlareitir skv. deiliskipulagsáætlunum
 -  Ytri lóðamörk hnitfesta deiliskipulagsáætlana
 -  Ytri lóðamörk sem ekki eru hnitfest
 -  Jarðamörk skv. ASK
 -  Strandlína / gróinn bakki
 -  25 m frá grónum bakka
 -  50 m frá grónum bakka
 -  Forminjar skv. aðalskráningu fornleifa í Skorradal: Niðurdalur/Framdalur
 -  Bátalægi skv. ASK
- Athugið að skýringar eru eins á öllum blaðsíðum. Óháð því hvort að táknið koma fram á kortinu



MKV. 1:7500 (A3)

Deiliskipulagsáætlanir - Skilmálar bátaskýla

Deiliskipulag í Dagverðarnesi

Lóðir 1-48 - Skilmálar fyrir svæði 1 og 2

Skilmálabreyting - gamla fellt úr gildi.

Bátalægi

Á skipulagsupprætti er afmarkað svæði fyrir báta við Litlu-Eyri. Þar má koma bátum fyrri til skemmi tíma. Bátur má ekki hindra gangandi umferð. Einungis er heimilt að aka bíl á slóða að vestan meðfram Skorradalssvatn að bátalægi til að koma bátum fyrir. Bátakerur má ekki skilja eftir við Skorradalssvatn. Tvö bátaskýli sýnd á upprætti

Skipulag sumarbústaðalands að Dagverðarnesi í Skorradal

Lóðir 101-138 – Skilmálar fyrir svæði 3

K) Bátar og bátaskýli

Leigutaki skal fara eftir reglum Veðifélags Skorradalssvatns, eins og þær eru á hverjum tíma, um meðferð báta á Skorradalssvatni. Tvö bátaskýlu sýnd á upprætti

Skipulag sumarbústaðalands að Dagverðarnesi í Skorradal

Lóðir 202-224, Skilmálar fyrir svæði 4

k) Bátar og bátaskýli.

Leigutaki skal fara eftir reglum Veðifélags Skorradalssvatns, eins og þær eru á hverjum tíma, um meðferð báta á Skorradalssvatni. Bátaskýlum má koma fyrir á opnu svæði við vatnið í samráði við bygginganefnd og landeiganda.

Skipulag sumarbústaðalands að Dagverðarnesi í Skorradal

Lóðir 51-53 – Skilmálar fyrir svæði 6

K) Bátar og bátaskýli

Leigutaki skal fara eftir reglum Veðifélags Skorradalssvatns, eins og þær eru á hverjum tíma, um meðferð báta á Skorradalssvatni. Lóð nr. 52 er 7050 m². Vegna stærðar og staðsetningar er gert ráð fyrir byggt verði eitt bátaskýli á lóðinni. Bygginganefnd fjallar um stærð, lögum og staðsetningu bátaskýlis.

Deiliskipulagsupprættur fyrir frístundabyggð á lóðum nr. 54 og 55 á Dagverðarnesi í Skorradal - Skilmálar fyrir svæði 6

Reisa má bátaskýli með lágum þakhalla á báðum lóðum innan byggingarreiðs. Hámarksstærð 50 m². Byggingarefni og litir taki mið af byggingarefnum annarra húsa á lóðunum. Byggingarefnd fjallar að öðru leyti um stærð, lögum og staðsetningu bátaskýla.

Dagverðarnes í Skorradal

Deiliskipulag fyrir frístundabyggð á lóðum 56 og 57 á svæði 8

2.2 Stærðir:

Hámarksstærð bátaskýlis má vera 35 m²

2.4 Húshæðir:

Hámarkshæð þaks á bátaskýli 4 m

Skýringar

- Afmörkun frístundabyggðar skv. ASK
 - Stakt frístundahús skv. ASK
 - Núverandi bátaskýli
 - Samþykktir bátaskýlareiðir skv. deiliskipulagsáætlunum
 - Ytri lóðamörk hnittfesta deiliskipulagsáætlana
 - Ytri lóðamörk som ekki eru hnittfest
 - Jarðamörk skv. ASK
 - Strandlina / gróinn bakki
 - 25 m frá grónum bakka
 - 50 m frá grónum bakka
 - Forminjar skv. aðalskráningu fornleifa í Skorradal: Niúrdalur/Frandalur
 - Bátalægi skv. ASK
- Athugið að skýringar eru einnig á öllum blaðsíðum. Óháð því hvort að táknið koma fram á kortinu









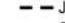





MKV. 1:7500 (A3)

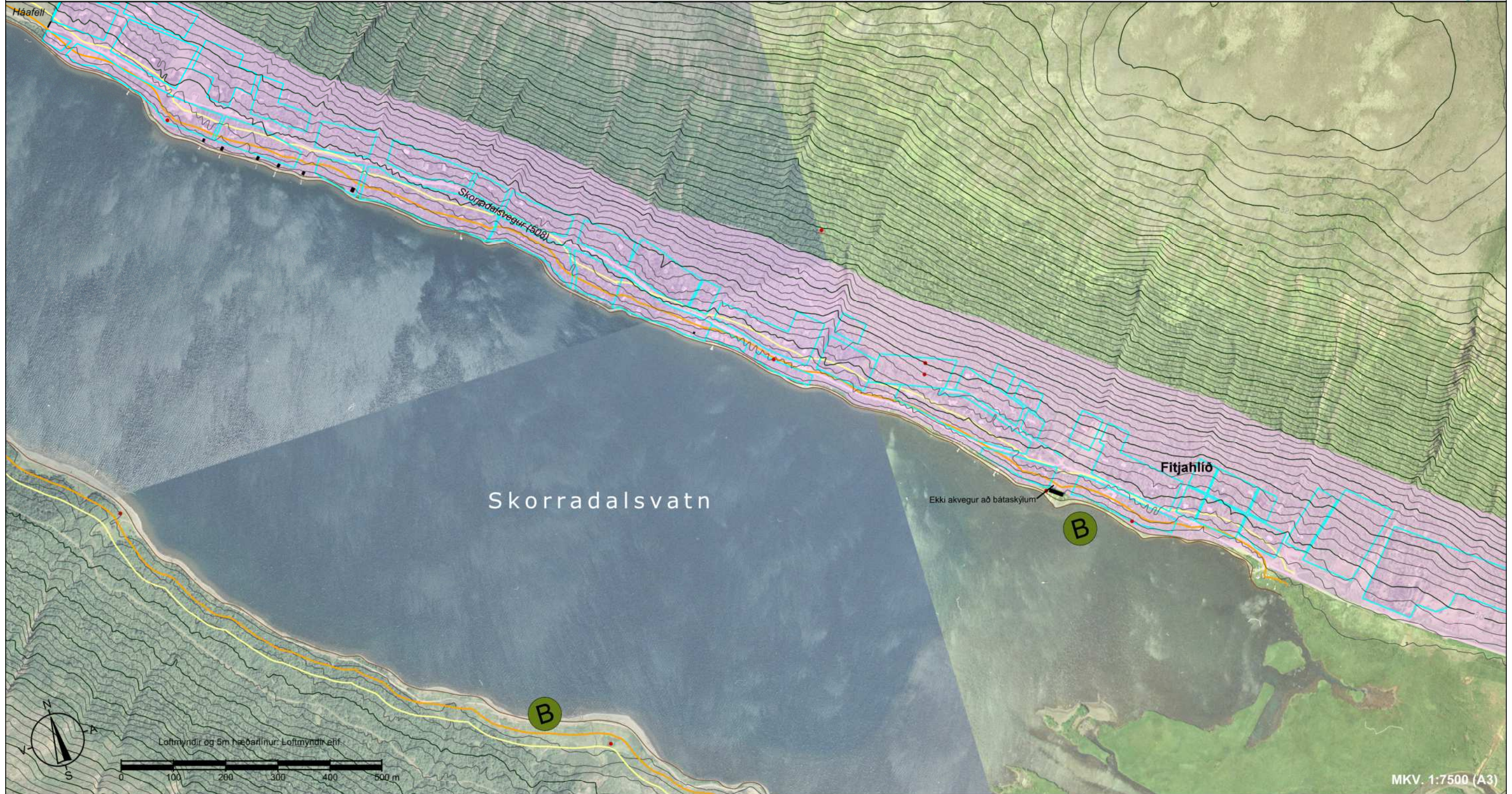
Skýringar

- Afmörkun fristundarbyggðar skv. ASK
 - Stakt fristundahús skv. ASK
 - Núverandi bátaskýli
 - Samþykktir bátaskýlareitir skv. deiliskipulagsáætlunum
 - Ytri lóðamörk hnitfesta deiliskipulagsáætlana
 - Ytri lóðamörk som ekki eru hnitfest
 - Jarðamörk skv. ASK
 - Strandlína / gróinn bakki
 - 25 m frá grónum bakka
 - 50 m frá grónum bakka
 - Forminjar skv. aðalskráningu fornleifa í Skorradal: Niúrdalur/Framdalur
 - Bátalægi skv. ASK
- Athugið að skýringar eru einn á öllum blaðsíðum. Óháð því hvort að táknið koma fram á kortinu

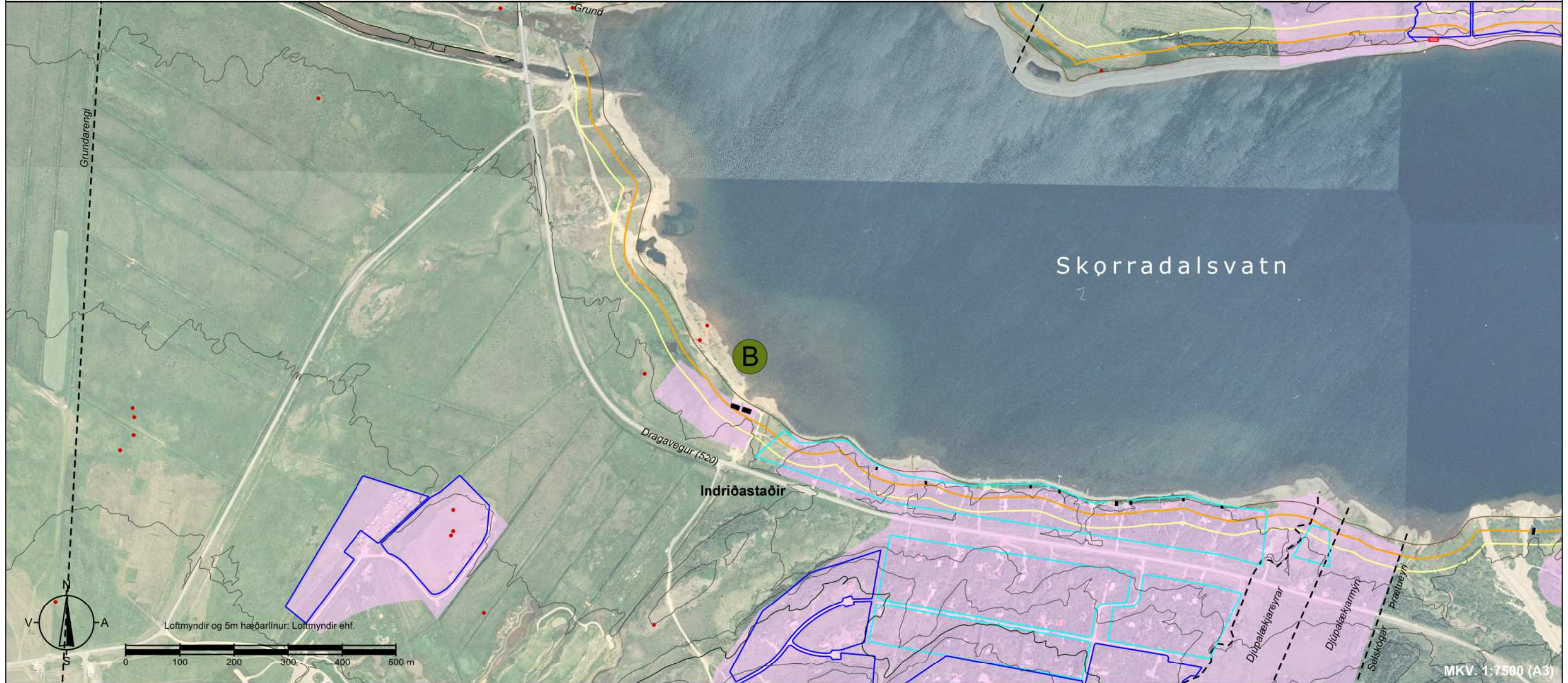


MKV. 1:7500 (A3)

- Skýringar**
-  Afmörkun fristundarbyggðar skv. ASK
 -  Stakt fristundahús skv. ASK
 -  Núverandi bátaskýli
 -  Samþykktir bátaskýlareitir skv. deiliskipulagsáætlunum
 -  Ytri lóðamörk hnitfestra deiliskipulagsáætlana
 -  Ytri lóðamörk sem ekki eru hnitfest
 -  Jarðamörk skv. ASK
 -  Strandlína / gróinn bakki
 -  25 m frá grónum bakka
 -  50 m frá grónum bakka
 -  Forminjar skv. aðalskráningu fornleifa í Skorradal: Niúrdalur/Framdalur
 -  Bátalægi skv. ASK
- Athugið að skýringar eru eins á öllum blaðsíðum. Ohæð því hvort að táknið koma fram á kortinu



- Skýringar**
- Afmörkun fristundarbyggðar skv. ASK
 - Stakt fristundahús skv. ASK
 - Núverandi bátaskýli
 - Samþykktir bátaskýlareitir skv. deiliskipulagsáætlunum
 - Ytri lóðamörk hnitfesta deiliskipulagsáætlana
 - Ytri lóðamörk sem ekki eru hnitfest
 - Jarðamörk skv. ASK
 - Strandlína / gróinn bakki
 - 25 m frá grónum bakka
 - 50 m frá grónum bakka
 - Forminjar skv. aðalskráningu fornleifa í Skorradal: Niúrdalur/Framdalur
 - Bátalægi skv. ASK
- Athugið að skýringar eru eins á öllum blaðsíðum, óháð því hvort að tæknin koma fram á kortinu



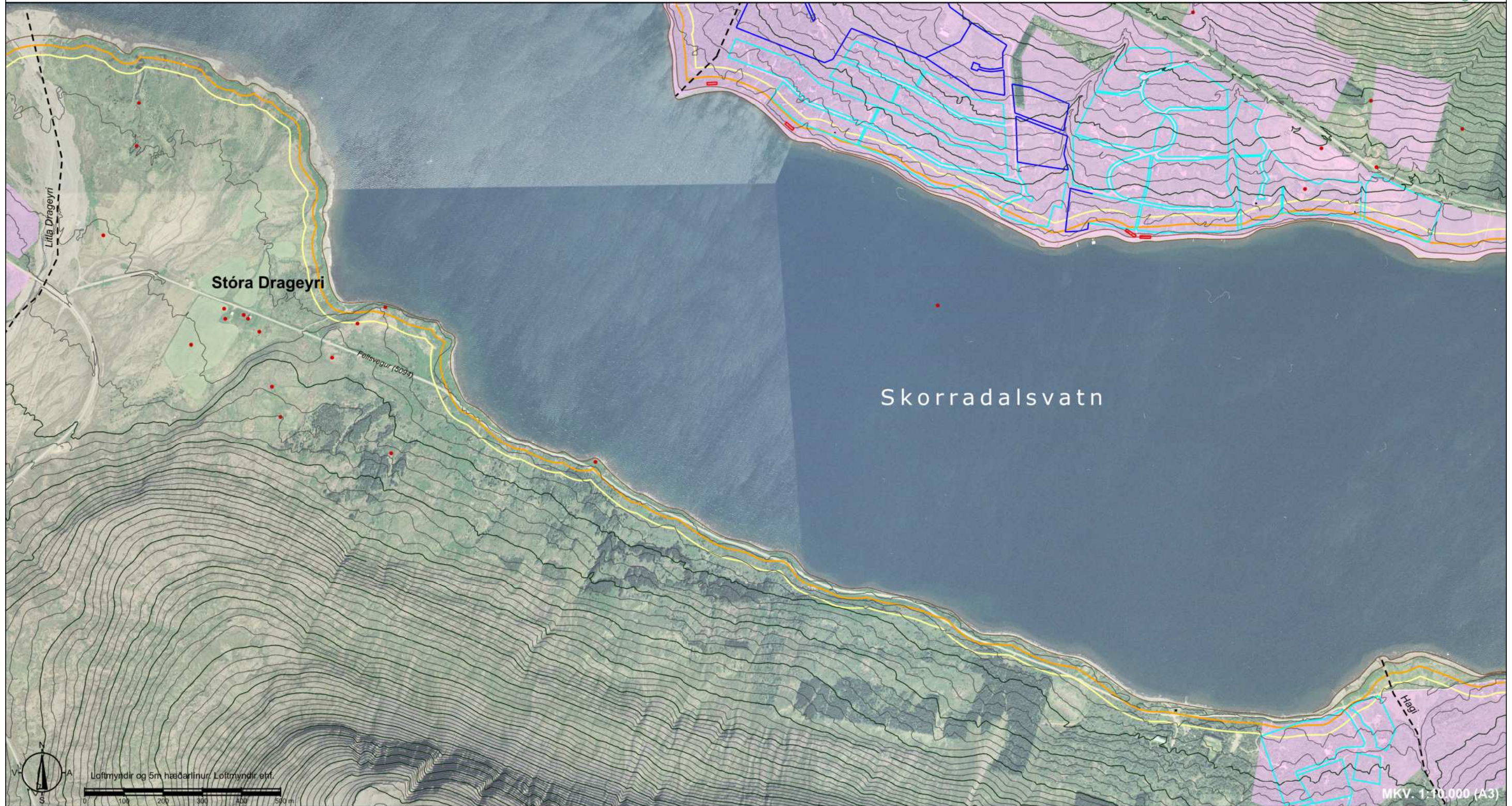
- Skýringar**
- Afmörkun frístundarbyggðar skv. ASK
 - Stakt frístundahús skv. ASK
 - Núverandi bátaskýli
 - Samþykktir bátaskýlareitir skv. deiliskipulagsáætlunum
 - Ytri lóðamörk hnitfesta deiliskipulagsáætlana
 - Ytri lóðamörk sem ekki eru hnitfest
 - Jarðamörk skv. ASK
 - Strandlína / gróinn bakki
 - 25 m frá grónum bakka
 - 50 m frá grónum bakka
 - Forminjar skv. aðalskráningu fornleifa í Skorradal: Niúrdalur/Framdalur
 - Bátalægi skv. ASK
- Athugið að skýringar eru eins á öllum blaðsíðum, óháð því hvort að táknið koma fram á kortinu



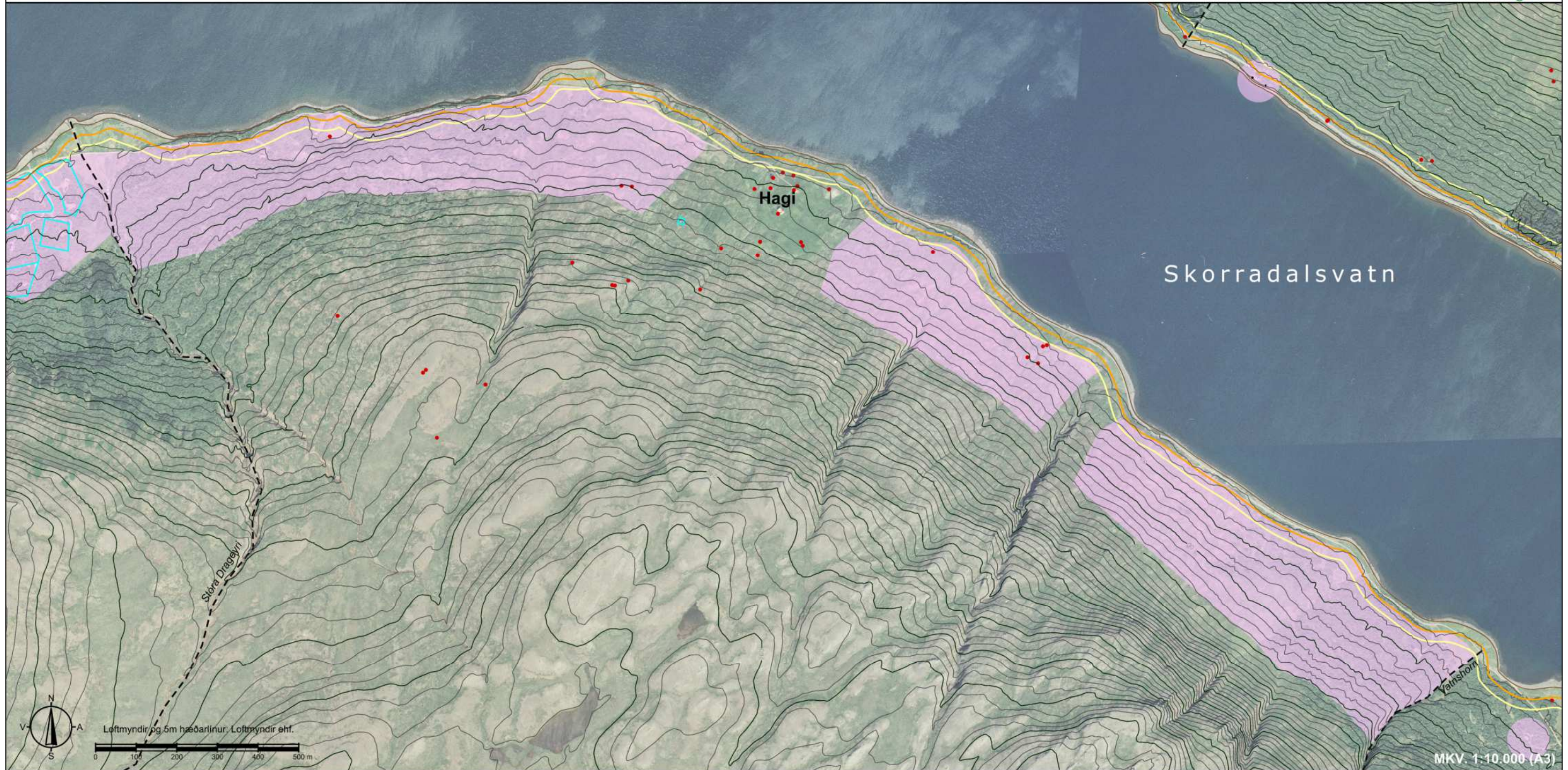
MKV. 1:7500 (A3)

Skýringar

- Afmörkun frístundarbyggðar skv. ASK
 - Stakt frístundahús skv. ASK
 - Núverandi bátaskýli
 - Samþykktir bátaskýlaretir skv. deiliskipulagsáætlunum
 - Ytri lóðamörk hnitfesta deiliskipulagsáætlana
 - Ytri lóðamörk sem ekki eru hnitfest
 - Jarðamörk skv. ASK
 - Strandlína / gróinn bakki
 - 25 m frá grónum bakka
 - 50 m frá grónum bakka
 - Fornminjar skv. aðalskráningu fornleifa í Skorradal: Niúrdalur/Framdalur
 - Bátalægi skv. ASK
- Athugið að skýringar eru eins á öllum blaðsíðum, óháð því hvort að tæknin koma fram á kortinu



- Skýringar**
- Afmörkun fristundarbyggðar skv. ASK
 - Stakt fristundahús skv. ASK
 - Núverandi bátaskýli
 - Samþykktir bátaskýlareitir skv. deiliskipulagsáætlunum
 - Ytri lóðamörk hnitfesta deiliskipulagsáætlana
 - Ytri lóðamörk sem ekki eru hnitfest
 - Jarðamörk skv. ASK
 - Strandlína / gróinn bakki
 - 25 m frá grónum bakka
 - 50 m frá grónum bakka
 - Fornminjar skv. aðalskráningu fornleifa í Skorradal: Niðurdalur/Framdalur
 - Bátalægi skv. ASK
- Athugið að skýringar eru eins á öllum blaðslóum, óháð því hvort að táknið koma fram á kortinu



MKV. 1:10.000 (A3)

- Skýringar**
- Afmörkun frístundarbyggðar skv. ASK
 - Stakt frístundahús skv. ASK
 - Núverandi bátaskýli
 - Samþykktir bátaskýlareiðir skv. deiliskipulagsáætlunum
 - Ytri lóðamörk hnifestra deiliskipulagsáætlana
 - Ytri lóðamörk sem ekki eru hniffest
 - Jarðamörk skv. ASK
 - Strandlína / gróinn bakki
 - 25 m frá grónum bakka
 - 50 m frá grónum bakka
 - Fornminjar skv. aðalskráningu fornleifa í Skorradal: Niðurdalur/Framdalur
 - Bátalægi skv. ASK
- Athugið að skýringar eru eins á öllum blaðslóðum, óháð því hvort að táknið koma fram á kortinu



- Skýringar**
- Afmörkun fristundarbyggðar skv. ASK
 - Stakt fristundahús skv. ASK
 - Núverandi bátaskýli
 - Samþykktir bátaskýlareitir skv. deiliskipulagsáætlunum
 - Ytri lóðamörk hnitfesta deiliskipulagsáætlana
 - Ytri lóðamörk sem ekki eru hnitfest
 - Jarðamörk skv. ASK
 - Strandlína / gróinn bakki
 - 25 m frá grónum bakka
 - 50 m frá grónum bakka
 - Fornminjar skv. aðalskráningu fornleifa í Skorradal: Niðurdalur/Framdalur
 - Bátalægi skv. ASK
- Athugið að skýringar eru eins á öllum blaðslóum, óháð því hvort að táknið koma fram á kortinu