



Tillaga að breytingu á

Aðalskipulagi Skorradalshrepps 2010-2022

LÝSING

Stefnumörkun um bátaskýli og bátaaðstöðu við
Skorradalsvatn

23.05.2022

Lýsingin var samþykkt í hreppsnefnd Skorradalshrepps þann

Lýsing á tillögu að skipulagsbreytingu sbr. 30. gr. skipulagslaga nr. 123/2010

Fyrirhugað er að breyta Aðalskipulagi Skorradalshrepps 2010-2022, þar sem mótuð er stefna um bátaskýli og bátaaðstöðu við Skorradalsvatn á grundvelli úttektar sem er hjálögð þessari lýsingu breytingar aðalskipulags. Samkvæmt gildandi aðalskipulagi skyldi úttektin framkvæmd fyrir árið 2014 og beinast m.a. að útliti, fjarlægð frá vatnsbakka, staðsetningu í landslagi og mögulega öðrum lausnum fyrir bátaeigendur.

Frístundabyggð hefur byggst upp við Skorradalsvatn frá árinu 1960, jafnframt hafa margir lóðarhafar sóst eftir að reisa bátaskýli sem næst vatninu. Landeigendur hafa með mismunandi hætti reynt að mæta þessum óskum og eru bátaskýlin mörg hver nærri vatninu, þ.e. inna 50 m frá grónum bakka, ýmist stök inni á einkalóðum eða nokkur saman í lengjum á sérstökum bátaskýlalóðum. Á fundi skipulags- og byggingarnefndar þann 11. mars 2014 lagði nefndin til að aðalskipulagsbreyting yrði unnin, er varðar stefnumörkun bátaskýla og að fallið verði frá úttekt á núverandi stöðu bátaskýla. Hreppsnefnd samþykkti þann 29. maí 2014 afgreiðslu skipulags- og byggingarnefndar. Hreppsnefnd samþykkti á fundi sínum þann 25. júní 2014 að kynna og auglýsa lýsingu á stefnumörkun bátaskýla fyrir íbúum og leita umsagnar Skipulagsstofnunar. Í umsögn Skipulagsstofnunar kom meðal annars fram að hugsanlega þurfi að setja stefnu um hvort/hvar eða við hvaða aðstæður bátaskýli eigi hugsanlega ekki við, vegna landslags eða náttúrufars. Á grundvelli umsagnar Skipulagsstofnunar var ákveðið að framkvæma úttekt á núverandi stöðu bátaskýla við Skorradalsvatn og vinna nýja lýsingu breytingar aðalskipulags.

Samkvæmt hjálagðri úttekt kemur í ljós að flotbyggjur, bátabrautir og bátastæði geta hindrað för gangandi fólks meðfram ströndinni. Enn fremur skapast hætta fyrir börn og fullorðna þar sem ægir saman akandi umferð bíla með báta í eftirdragi og börn að leik á ströndinni. Með því að stuðla að uppbyggingu bátaskýlasvæða utan strandarinnar, bátalægi á völdum stöðum meðfram vatninu að teknu tilliti til veðurfars og aðdýpis, ásamt akfæru aðgengi, má gera ráð fyrir því að akandi umferð á ströndinni minnki og öryggi fólks verði bætt.

Lýsingin tekur til breytingar á texta í greinargerð aðalskipulags. Breytingin varðar í meginatriðum umfjöllun um bátaskýli í kafla 5.3 og Frístundabyggð og bátalægi í kafla 5.10. Breyting er gerð á aðalskipulagsupprætti þannig að tvö bátalægi eru skilgreind í landi Grundar, eitt í landi Vatnsenda, eitt í landi Dagverðarnesi, eitt í landi Stálpastaða, þrjú í landi Háafells, eitt í landi Fitja og færslu á öðru bátalægi innan lands Fitja, tvö í landi Litlu Drageyrar, tvö í landi

Stóru Drageyrar og eitt í landi Vatnshorns, en eitt bátalægi er nú þegar skilgreint í gildandi aðalskipulagsáætlun

Breytingar sem gerðar eru á greinargerð aðalskipulags eru eftirfarandi:

Fyrir breytingu:

Meginmarkmið hreppsnefndar (bls. 4)

Hvað varðar öryggismál, æskilegar rannsóknir, jarðrask o.fl. er stefnt að því að

- móta stefnu um bátaskýli við Skorradalsvatn á grundvelli úttektar fyrir 2014.

Eftir breytingu:

Meginmarkmið hreppsnefndar

Hvað varðar öryggismál, æskilegar rannsóknir, jarðrask o.fl. er stefnt að því að

Textinn „móta stefnu um bátaskýli við Skorradalsvatn á grundvelli úttektar fyrir 2014.“ er tekin út, þar sem hann á ekki við lengur.

Fyrir breytingu:

5.10 Opin svæði til sérstakra nota (bls. 95)

Tafla 32. Yfirlit yfir opin svæði til sérstakra nota, staðsetning og eðli

Jörð	Eðli
Fitjar	Leiksvæði tengt fristundabyggð
Fitjar	Menningarrjóður
Grund	Tjaldsvæði / leiksvæði
Háafell	Háafellsreitur / skógur (hverfisvernd)
Hálsar	Golfvöllur
Hvammur	Bátalægi
Indriðastaðir	Golfvöllur / bátalægi
Indriðastaðir /Selsskógur	Tjaldsvæði / skógur
Stóra-Drageyri	Tjaldsvæði tengt skátaskála

Stálpastaðir	Stálpastaðaskógur – skógur
Vatnshorn	Bátalægi / skógur

Eftir breytingu (bætt er við töflu, nýr texti er feitletraður):

5.10 Opin svæði til sérstakra nota (bls. 95)

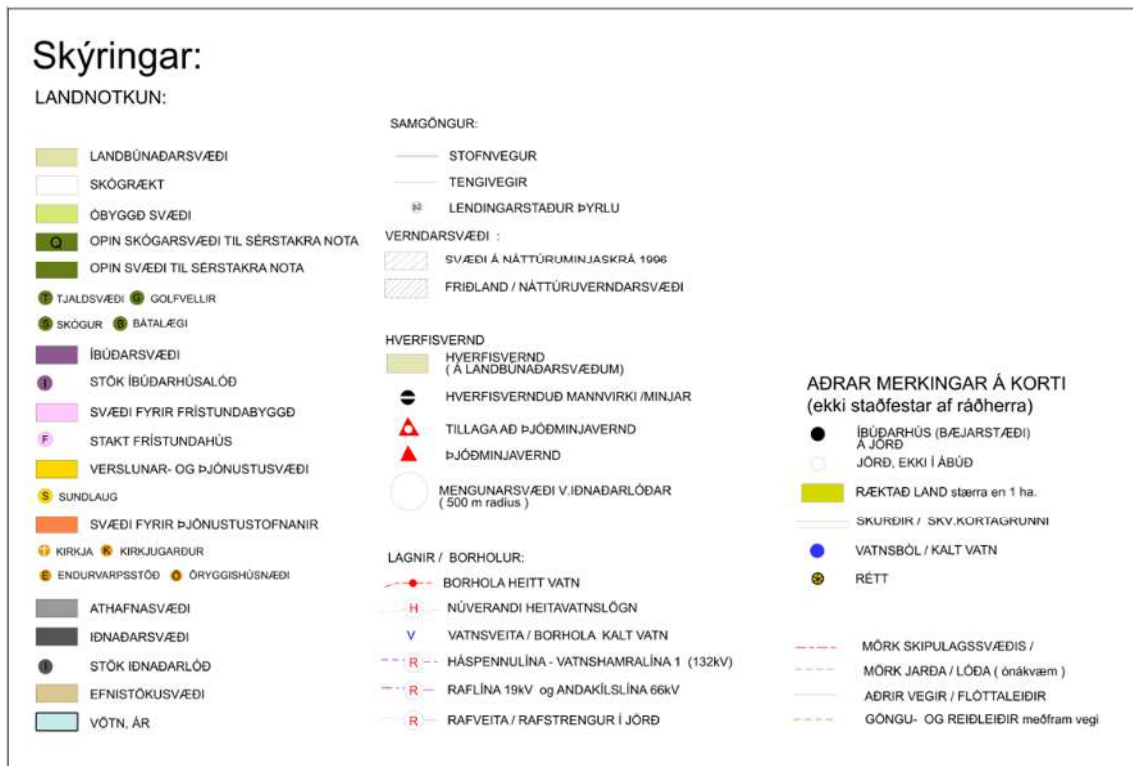
Tafla 32. Yfirlit yfir opin svæði til sérstakra nota, staðsetning og eðli

Jörð	Eðli
Dagverðarnes	Bátalægi
Fitjar	Leiksvæði tengt frístundabyggð
Fitjar	Menningarrjóður / bátalægi
Grund	Tjaldsvæði / leiksvæði / bátalægi
Háafell	Háafellsreitur / skógur (hverfisvernd) / bátalægi
Hálsar	Golfvöllur
Hvammur	Bátalægi
Indriðastaðir	Golfvöllur / bátalægi
Indriðastaðir /Selsskógur	Tjaldsvæði / skógur
Litla-Drageyri	Bátalægi
Stóra-Drageyri	Tjaldsvæði tengt skátaskála / bátalægi
Stálpastaðir	Stálpastaðaskógur – skógur / bátalægi
Vatnsendi	Bátalægi
Vatnshorn	Bátalægi / skógur

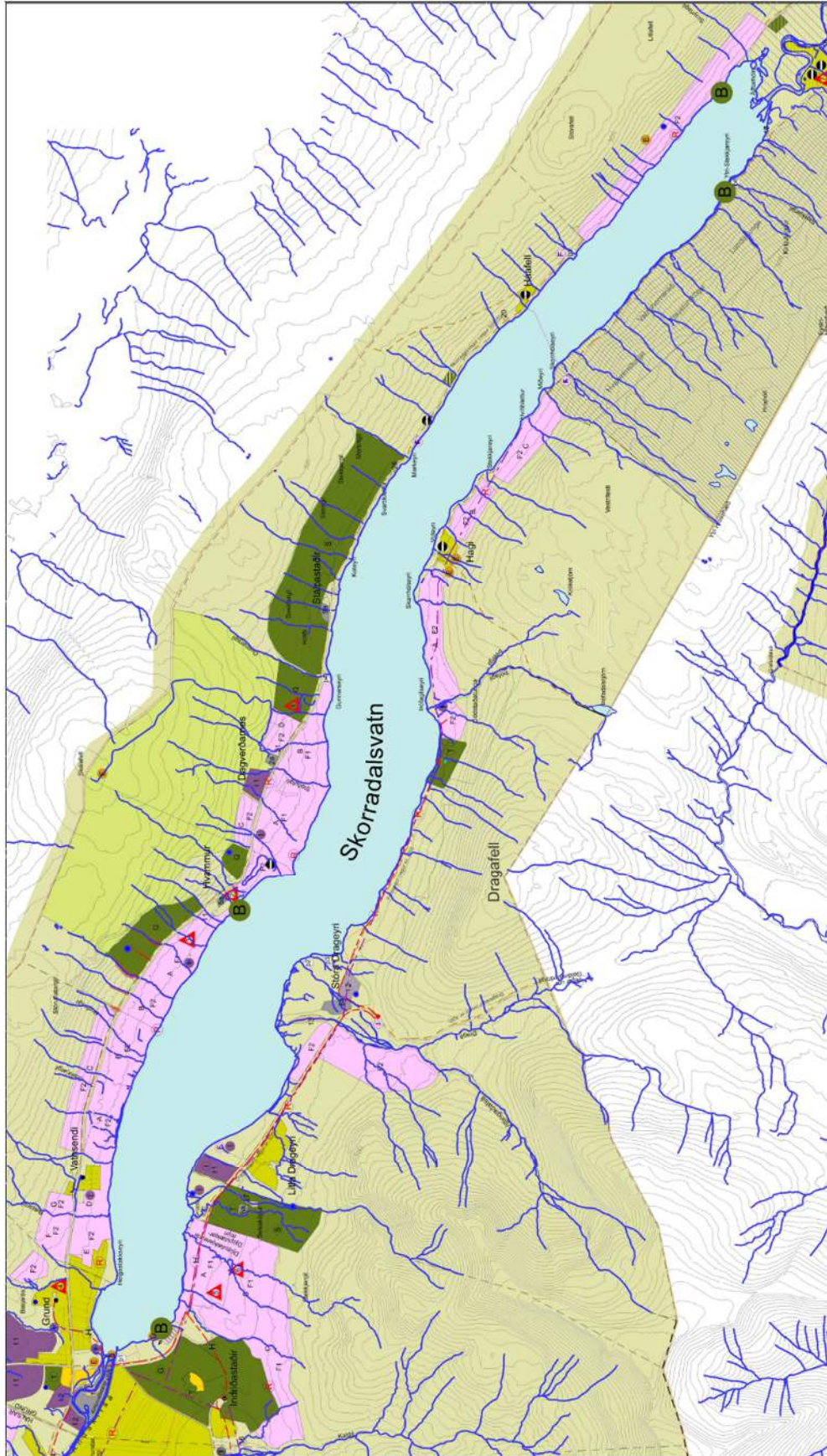
Bátalægi

Bátalægi eru staðsett á 18 stöðum umhverfis Skorradalsvatn sbr. töflu 32 og aðalskipulagsupprætti. Þau eru staðsett í tengslum við frístundabyggðir og/eða skóga. Á Vatnshorni er friðlýstur birkiskógur. Skilgreining bátalægis þar og öðrum jörðum sem vaxinn er skógum getur bátalægi stuðlað að bættu aðgengi bátafólks að skógi frá vatni og þar af leiðandi aukinni notkun og útvist í skógunum. Bátalægin eru skilgreind sem opin svæði til sérstakra

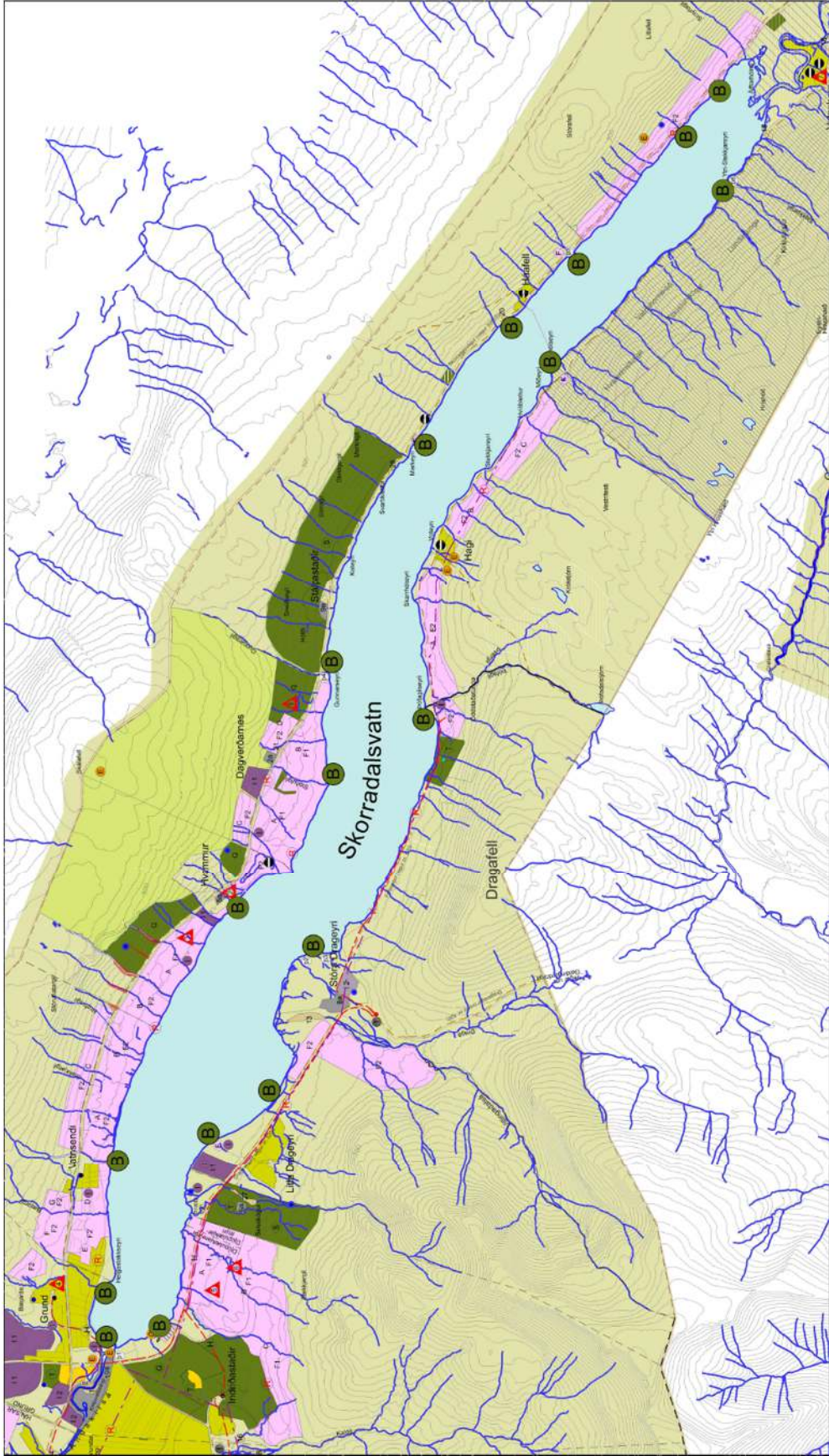
nota. Bátalægi er staður þar sem heimilt er að byggja upp bátastöðu. Aðstaðan getur falið í sér í flotbyggju, bátabraut út í vatn sem notuð er til að setja bát á flot og bátastæði á landi. Tryggja þarf að flotbyggjur, bátabrautir og bátastæði hindri ekki för gangandi fólks meðfram ströndinni. Tryggja þarf aðgengi ökutækja að bátalægjum og þá þannig að ekki sé þörf á að keyra eftir ströndinni til að komast að þeim. Uppbygging og umfang bátalægja skal taka tillit til landslags og umhverfis. Sækja skal um framkvæmdaleyfi á grundvelli deiliskipulags þegar til uppbyggingar kemur.



Mynd 1: Skýringar fyrir Aðalskipulag Skorradalshrepps 2010-2022 (Kort á blaðsíðum sem fylgja)



Mynd 2: Aðalskipulag Skorradalshrepps 2010-2022, án mælikvarða – Fyrir breytingu, merki fyrir bátaskýli stæckkuð



Mynd 3: Aðalskipulag Skorradalshrepps 2010-2022, án mælikvarða – Eftir breytingu, merki fyrir bátaskýli- stækkuð

Fyrir breytingu:

5.3 Frístundabyggð

Bátaskýli (bls. 89-90)

Sumarhúsabyggð hefur byggst upp við Skorradalsvatn frá því upp úr 1960. Jafnframt hafa margir lóðarhafar sókst eftir að byggja bátaskýli sem næst vatninu. Landeigendur hafa með mismunandi hætti reynt að mæta þessum óskum og nú eru bátaskýli yfirleitt alveg við vatnið, ýmist stök inni á einkalóðum eða nokkur saman í lengjum á sérstökum bátaskýlalóðum. Engin bátaskýli eru þó í landi Háafells og Stálpastaða og einungis eitt í landi Vatnshorns. Hreppsnefnd telur mikilvægt að leitað verði til fagaðila um úttekt á núverandi stöðu bátaskýla m.a. um útlit, fjarlægðir frá vatni, staðsetningu í landslagi og sjónrænum þáttum. Á grundvelli úttektarinnar verði mótuð stefna um bátaskýli á vatnsbakkanum.

- Stefnt er að því að móta stefnu um bátaskýli við Skorradalsvatn á grundvelli úttektar fyrir 2014. Úttektin beinist m.a. að útliti, fjarlægð frá vatnsbakka, staðsetningu í landslagi og mögulega öðrum lausnum fyrir bátaeigendur.
- Óheimilt er að reisa ný bátaskýli við Skorradalsvatn, innan 100 m frá vatninu þar til fyrir liggur úttekt á núverandi stöðu bátaskýla við vatnið.

Eftir breytingu

5.3 Frístundabyggð

Bátaskýli og önnur bátaaðstaða við Skorradalsvatn

Á grundvelli úttektar um bátaskýli er lagt til að uppbygging bátaskýla eigi sér stað innan skilgreindrar frístundabyggðar og að lágmarki 50 m frá grónum bakka Skorradalsvatns sbr. gr. 5.3.2.14 í skipulagsreglugerð nr. 90/2013, annað hvort stök innan frístundalóða þar sem það er leyft skv. deiliskipulagi eða á sérstökum bátaskýlasvæðum.

Við val á bátaskýlasvæðum skal taka mið að aðgengi svæðanna frá Skorradalsvegi og niður á strönd Skorradalsvatns. Einnig skal taka tillit til umhverfisins, þ.e. gróðurfars, dýralífs, menningarminja, landslags og umhverfis þegar staður er valinn fyrir bátaskýlasvæði. Leggja skal fram deiliskipulagsáætlanir fyrir bátaskýlasvæði. Á bátaskýlasvæðum mega vera skilgreind bátastæði þar sem bátaeigendur getur lagt bátum sínum. Sækja þarf um

framkvæmdaleyfi til sveitarfélagsins á grundvelli gildandi deiliskipulags fyrir lagningu vega og bátastæða. Sækja þarf um byggingarleyfi fyrir bátaskýlum.

Tengsl breytingarinnar við aðrar skipulagsáætlanir

Landsskipulagsstefna

Í Landskipulagsstefnu segir: „Skipulagsáskvarðanir um staðsetningu og hönnun nýrra mannvirkja í dreifbýli taki mið af byggingarhefðum, landslagi og staðháttum“

Enn fremur kemur fram í Landskipulagsstefnu að: „Við skipulag frístundabyggðar verði almennt miðað að afmörkuðum en samfelldum frístundabyggðarsvæðum sem gefi notendum þeirra kost á góðum tækifærum til útiveru um leið og gætt er að því að frístundabyggðin skerði ekki mikilvæg eða viðkvæm svæði með tilliti til landbúnaðar eða náttúruverndar.“

Stefnumörkun fyrirhugaðrar breytingar aðalskipulags tekur tilliti til landslags, staðháttar og byggingarhefða. Hún tryggir notendum þeirra möguleika til öruggrar útivistar og gætir þess að raska ekki viðkvæmri strönd Skorradalsvatns.

Aðalskipulag

Í aðalskipulagi Skorradalshrepps kemur fram að: „Stefnt er að því að móta stefnu um bátaskýli við Skorradalsvatn á grundvelli úttekta fyrir 2014. Úttektin beinist m.a. að útliti, fjarlægð frá vatnsbakka, staðsetningu í landslagi og mögulega öðrum lausnum fyrir bátaeigendur.“ Enn fremur kemur fram að: „Óheimilt er að reisa ný bátaskýli við Skorradalsvatn, innan 100 m frá vatninu þar til fyrir liggur úttekt á núverandi stöðu bátaskýla við vatnið“

Stefnumörkun fyrirhugaðrar breytingar aðalskipulags felur í sér að móta stefnu um bátaskýli og bátaaðstöðu við Skorradalsvatn á grundvelli úttekta sem er hjálögð með þessari lýsingu.

Forsendur og rökstuðningur fyrir breytingartillögu

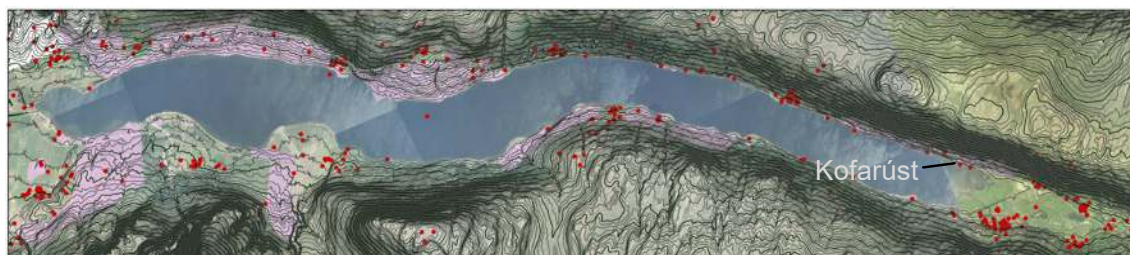
Markmið þessarar lýsingar er að móta stefnu um framtíðarsýn bátaskýla og bátaaðstöðu við Skorradalsvatn. Nauðsynlegt er að tiltæk sé stefna sveitarfélagsins um framtíðar uppbyggingu bátaskýla og bátaaðstöðu við Skorradalsvatn, ekki síst í ljósi þess að lóðarhafar frístundalóða hafa óskað eftir heimild sveitarfélagsins um að fá að reisa ný skýli við vatnið. Mikill áhugi er

fyrir siglingum á Skorradalsvatni. Stök bátaskýli og nokkur saman í lengjum hafa þar af leiðandi verið reist við vatnið. Einnig eru dæmi um að bátaskýli hafa verið reist innan frístundalóða. Bátæigendur hafa enn fremur víða útbúið aðstöðu fyrir báta sína eins og til að mynda bátabrautir, flotbryggjur og bátastæði. Slík uppbygging hefur ekki verið gerð með samþykki sveitarfélagsins. Á nokkrum stöðum meðfram ströndinni hefur uppbygging bátaaðstöðu hindrað för gangandi fólks. Enn fremur skapast hætta fyrir börn og fullorðna þar sem ægir saman akandi umferð bíla með báta í eftirdragi og börn að leik. Með því að stuðla að uppbyggingu bátaskýlasvæða og bátaaðstöðu á völdum stöðum meðfram vatninu, má gera ráð fyrir því að akandi umferð á ströndinni minnki.

Fornleifar

Rétt utan við Hvítalettsgil er kofarúst í landi Fitjar, engar fornleifar sjást á yfirborði en á svæðinu hafa verið reist átta bátaskýli, hlið við hlið.

Bátaskýlin í landi Fitjar eru þau einu sem er vitað um sem hafa verið staðsett í nálægð fornleifa. Lítið er um fornleifar við vatnsbakkann, þar sem frístundabyggð er skilgreind.



• Fornleifar við Skorradalsvatn

Mynd 4: Fornleifar við Skorradalsvatn skv. aðalskráningu fornminja (Kristborg Þórsdóttir o.fl. (2017 og 2019) og frístundabyggðarsvæði skv. ASK, kort snúið og ekki í mælikvarða

Áhrif breytingar á samfélag og umhverfi

Uppbygging bátalægis á völdum stöðum hefur jákvæð áhrif á strandlífið þar sem aðgengi að vatninu verður tryggt og uppbygging sameiginlegrar bátaaðstöðu verður markviss.

Ásýnd strandarinnar mun breytast á jákvæðan hátt með uppbyggingu sérstakra bátaskýlasvæða. Geymsla báta færir þá frá ströndinni og inn á bátaskýlasvæðin. Uppbygging bátaskýla utan strandarinnar mun einnig hafa jákvæð áhrif er varðar bætt aðgengi að bátskýlum, umgengni og aðstæður til athafna verður betra. Aðgengi fólks að og meðfram vatninu batnar að sama skapi. Fækkun á bátaskýlum og bátastæðum við vatnið mun hafa jákvæð áhrif á gróðurinn við vatnsbakka, þar sem minni ágangur verður á þeim svæðum, en borið hefur á töluverðum skaða á gróðri við færslu báta á ströndinni. Á bátaskýlasvæðum má gera ráð fyrir töluverðri akandi umferð og þá sérstaklega á góðviðris dögum. Því má gera má ráð fyrir nokkurri truflun af þeim sökum í næsta nágrenni. Talið er að breytingin hafi ekki áhrif á menningarminjar eða jarðminjar.

Skipulagsferli, kynning og samráð

Leitað verður umsagnar Skipulagsstofnunar, Vegagerðarinnar, Minjastofnunar Íslands, Skógræktarinnar, Veiðifélags Skorradalsvatns og Umhverfisstofnunar sbr. 1. mgr. 30. gr. skipulagslaga nr. 123/2010 vegna lýsingar breytingar aðalskipulags. Lýsing breytingartillögu verður kynnt íbúum sveitarfélagsins og öðrum hagsmunaaðilum í ágúst 2022 með opnum degi. Lýsing breytingartillögu verður auglýst með áberandi hætti og hún jafnframt gerð aðgengileg á heimasíðu og skrifstofu Skorradalshrepps. Aðalskipulagsbreyting fyrir bátaskýli við Skorradalsvatn verði lögð fram og kynnt íbúum í september 2022. Gera má ráð fyrir að tillagan verði tekin til afgreiðslu hreppsnefndar í október 2022. Að lokinni umfjöllun sveitarstjórnar skal senda tillöguna til athugunar Skipulagsstofnunar. Hafi Skipulagsstofnun ekki gert athugasemdir innan fjögurra vikna verður tillagan auglýst sbr. 1. mgr. 36. gr. skipulagslaga nr. 123/2010. Reikna má með að tillagan verði auglýst í nóvember/desember 2022.